



Poder Judiciário
Justiça do Trabalho
Tribunal Regional do Trabalho da 16ª Região

PORTARIA GP Nº 294/2018

São Luís, 05 de março de 2018.

A DESEMBARGADORA PRESIDENTE DO TRIBUNAL REGIONAL DO TRABALHO DA DÉCIMA SEXTA REGIÃO, no uso de suas atribuições legais e regimentais,

CONSIDERANDO a necessidade de alinhar as ações da Tecnologia da Informação ao Plano Estratégico Institucional, propiciando a alocação dos recursos de acordo com as prioridades do Tribunal,

CONSIDERANDO a recomendação da Resolução CNJ Nº 211/2015 (ENTIC-JUD), que determina a elaboração do Plano Diretor e Tecnologia da Informação e Comunicação com as ações a serem desenvolvidas para o alcance das estratégias institucionais e nacionais do Poder Judiciário,

R E S O L V E

Art. 1º Aprovar o Plano Diretor de Tecnologia da Informação e Comunicação (PDTIC) do Tribunal Regional do Trabalho da 16ª Região para o exercício de 2018, conforme anexo desta portaria.

Art. 2º Esta Portaria entra em vigor na data de sua publicação.

Dê-se ciência.

Publique-se no Diário Eletrônico da Justiça do Trabalho e disponibiliza-se no site deste Regional.

(assinado digitalmente)
SOLANGE CRISTINA PASSOS DE CASTRO CORDEIRO

/CTIC

ASSINADO DIGITALMENTE PELA DESEMBARGADORA SOLANGE CRISTINA PASSOS DE CASTRO CORDEIRO: 30816660 (Lei 11.419/2006) EM 05/03/2018 - 15:19:02
Identificador de autenticação: KII75IE0TJ.ZZ011KQPDN.1TDP63AN96.3F7U4N350C



Poder Judiciário – Justiça do Trabalho
Tribunal Regional do Trabalho da 16ª Região

Plano Diretor de Tecnologia de Informação e Comunicação

2018

São Luís - MA
Fevereiro/2018



Poder Judiciário
Justiça do Trabalho
Tribunal Regional do Trabalho da 16ª Região

Tribunal Regional do Trabalho da 16ª Região

Desembargador Presidente

Solange Cristina Passos de Castro Cordeiro

Desembargador Vice-Presidente

Américo Bedê Freire

Desembargadores do Trabalho

José Evandro de Souza

Gerson de Oliveira Costa Filho

Márcia Andrea Farias da Silva

Ilka Esdra Silva Araújo

Luiz Cosmo Da Silva Júnior

James Magno Araújo Farias

Comitê de Governança de Tecnologia da Informação e Comunicações

Solange Cristina Passos de Castro Cordeiro – Desembargadora Presidente

Erika Guimarães Gonçalves – Juíza Auxiliar da Presidência

Paulo Sérgio Mont'Alverne Frota – Juiz do Trabalho

Noredim Oliveira Reuter Ribeiro Neto – Secretária-Geral da Presidência

Celson de Jesus Moreira Costa – Diretor-Geral

Sílvia Maria Pontes de Castro – Secretária de Administração

Aline Cristina Sales Lobato – Secretária da Gestão Estratégica

Cláudio Henrique Carneiro Sampaio – Coordenador da CTIC;

Rafael Robinson de Sousa Neto – Chefe de Governança de TI (CTIC)

Equipe de Elaboração do PDTIC

Rafael Robinson de Sousa Neto

José Augusto Rodrigues Silva Filho

Maickel Roberto Neitzke



Poder Judiciário
Justiça do Trabalho
Tribunal Regional do Trabalho da 16ª Região

SUMÁRIO

1	INTRODUÇÃO.....	4
2	TERMOS E ABREVIACÕES.....	5
3	METODOLOGIA APLICADA PARA ELABORAÇÃO.....	5
4	DOCUMENTOS DE REFERÊNCIA.....	6
5	PRINCÍPIOS E DIRETRIZES.....	8
6	ORGANIZAÇÃO DA TIC.....	9
6.1	Coordenadoria de Tecnologia da Informação e Comunicações.....	9
6.2	Comitê de Governança de Tecnologia da Informação e Comunicação	11
6.3	Comitê Gestor de Tecnologia da Informação e Comunicações.....	12
6.4	Quadro de Pessoal de TIC	13
6.5	Infraestrutura Computacional	13
6.6	Gestão de TIC.....	15
7	RESULTADO DO PDTIC ANTERIOR.....	17
8	REFERENCIAL ESTRATÉGICO DE TI.....	18
8.1	Missão.....	19
8.2	Visão	19
8.3	Valores.....	19
8.4	Objetivos Estratégicos.....	19
8.5	Análise de SWOT.....	20
9	PLANO DE AÇÕES.....	21
10	PLANO ORÇAMENTÁRIO DO PDTIC.....	21
11	FATORES CRÍTICOS PARA A IMPLANTAÇÃO DO PDTIC.....	22
12	CONCLUSÃO.....	23



Poder Judiciário
Justiça do Trabalho
Tribunal Regional do Trabalho da 16ª Região

1 INTRODUÇÃO

Este documento tem por objetivo apresentar o Plano Diretor de Tecnologia da Informação e Comunicação (PDTIC) do Tribunal Regional do Trabalho da 16ª região para o exercício de 2018. O PDTIC é um instrumento de diagnóstico, planejamento e gestão dos recursos e processos de Tecnologia da Informação e Comunicação (TIC), sendo uma importante ferramenta de auxílio ao cumprimento do Planejamento Estratégico de TIC e consequentemente o Planejamento Estratégico do Tribunal.

A necessidade de elaboração e atualização do PDTIC para Órgãos integrantes do Poder Judiciário está estabelecida na Resolução 211/2015 do CNJ, que dispõe:

Art. 6º Cada órgão deverá elaborar e manter o Plano Estratégico de Tecnologia da Informação e Comunicação (PETIC), em harmonia com as diretrizes estratégicas institucionais e nacionais, conforme disposto na Resolução CNJ 198, de 16 de junho de 2014, e suas alterações.

Parágrafo único. Como desdobramento do PETIC, deverá ser elaborado o Plano Diretor de Tecnologia da Informação e Comunicação com as ações a serem desenvolvidas para que as estratégias institucionais e nacionais do Poder Judiciário sejam alcançadas.

O PDTIC do TRT16 abrangerá todas as unidades do Tribunal e terá o período de validade de 01 ano, compreendendo o período de janeiro a dezembro de 2018.



Poder Judiciário
Justiça do Trabalho
Tribunal Regional do Trabalho da 16ª Região

2 TERMOS E ABREVIACÕES

ABNT	Associação Brasileira de Normas Técnicas
CNJ	Conselho Nacional de Justiça
CTIC	Coordenadoria de Tecnologia da Informação e Comunicação
ENTIC-JUD	Estratégia Nacional de Tecnologia da Informação e Comunicação do Poder Judiciário
ISO	Organização Internacional para Padronização
ITIL	Information Technology Infrastructure Library
PEI	Planejamento Estratégico Institucional
PETIC	Planejamento Estratégico de Tecnologia da Informação e Comunicação
PJE	Processo Judicial Eletrônico
SISP	Sistema de Administração dos Recursos de Tecnologia da Informação
SWOT	Strength, Weakness, Opportunities e Threats
TCU	Tribunal de Contas da União

Tabela 1 - Termo e abreviações

3 METODOLOGIA APLICADA PARA ELABORAÇÃO

A metodologia utilizada para a elaboração PDTIC do TRT16 é proposta pela Secretaria de Logística e Tecnologia da Informação do Ministério do Planejamento, Orçamento e Gestão (SLTI/MPOG) no Guia de PDTIC do SISP versão 2.0, disponível em <<http://www.sisp.gov.br/guiapdti>>.

Esta metodologia é composta por três fases: preparação, diagnóstico e planejamento. A Figura 1 apresenta o macroprocesso com essas fases:



Poder Judiciário
Justiça do Trabalho
Tribunal Regional do Trabalho da 16ª Região

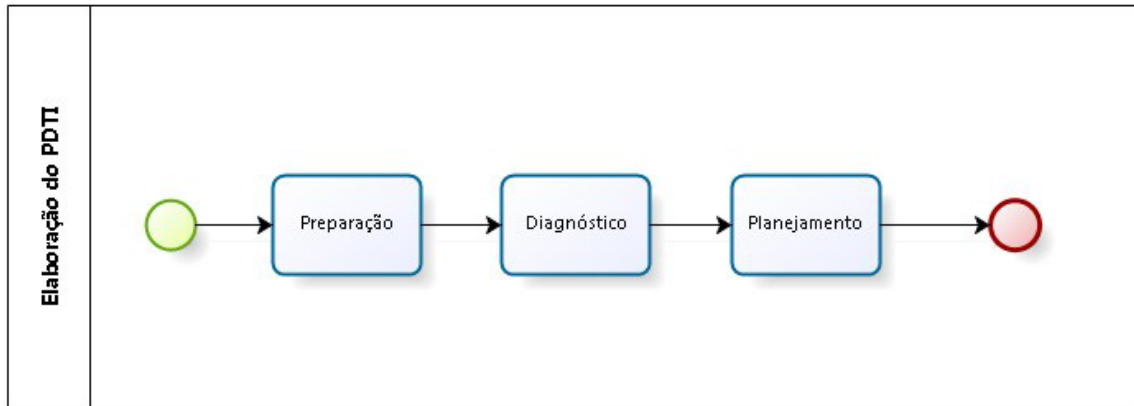


Figura 1 - Fases do guia de elaboração do PDTI

A fase de preparação representa o início do processo de elaboração do PDTIC. São definidos os aspectos gerais, como abrangência e período de vigência, equipe de elaboração, metodologia, dentre outros.

Na fase de diagnóstico, busca-se identificar a situação atual da TIC na organização para, assim, descobrir as necessidades (problemas ou oportunidades) que se espera resolver.

Por fim, tem-se a etapa de planejamento, na qual são definidos os planos e ações para o alcance dos objetivos esperados. As tarefas dessa etapa são relacionadas à priorização da necessidade e planejamento de metas e ações. O PDTIC finalizado e publicado é o principal artefato produzido pelo planejamento.

4 DOCUMENTOS DE REFERÊNCIA

A Tabela 2 lista todos os documentos relevantes que foram utilizados como base na elaboração do PDTIC.

DOCUMENTO	DESCRIÇÃO
RESOLUÇÃO CNJ Nº 182, DE 17 DE OUTUBRO DE 2013	Dispõe sobre diretrizes para as contratações de Solução de Tecnologia da Informação e Comunicação pelos órgãos submetidos ao controle administrativo e financeiro do Conselho Nacional de Justiça (CNJ).
INSTRUÇÃO NORMATIVA – IN Nº 04 DE 11 DE SETEMBRO DE 2014 – SLTI/MP	Dispõe sobre o processo de contratação de Soluções de Tecnologia da Informação pelos órgãos integrantes do Sistema de Administração dos Recursos de Tecnologia da Informação -SISP do Poder Executivo Federal. (Redação dada pela Instrução Normativa Nº 2, de 12 de janeiro de 2015)



Poder Judiciário
Justiça do Trabalho
Tribunal Regional do Trabalho da 16ª Região

Auditoria CSJT-A-26207-89.2015.5.90.0000	Auditoria na área de Gestão de Tecnologia da Informação realizado pelo CSJT no TRT16 no exercício de 2015.
ACÓRDÃO Nº 2308/2010 – TCU – Plenário	Orienta as unidades sob sua jurisdição, supervisão ou estrutura acerca da necessidade de estabelecer formalmente: <ul style="list-style-type: none">• objetivos institucionais de TI alinhados às estratégias de negócio;• indicadores para cada objetivo definido, preferencialmente;• em termos de benefícios para o negócio da instituição;• metas para cada indicador definido;• mecanismos para que a alta administração acompanhe o desempenho da TI da instituição.
Guia de Elaboração de PDTI do SISP – versão 2.0	Metodologia proposta pelo SISP, a qual dispõe sobre os padrões, orientações, diretrizes e <i>templates</i> para elaboração do Plano Diretor de Tecnologia da Informação.
RESOLUÇÃO CNJ Nº 211, DE 15 DE DEZEMBRO DE 2015	Institui a Estratégia Nacional de Tecnologia da Informação e Comunicação do Poder Judiciário(ENTIC-JUD)
ESTRATÉGIA DO JUDICIÁRIO 2015-2020, CNJ.	Define os macrodesafios do Poder Judiciário para o período de 2015 à 2020.
PLANEJAMENTO ESTRATÉGICO DO TRIBUNAL REGIONAL DO TRABALHO DA 16ª REGIÃO PARA PERÍODO DE 2015 A 2020	Define a estratégica do TRT16 para período de 2015 a 2020
ATO Nº 43/CSJT.GP.SG, DE 1º DE MARÇO DE 2013	Dispõe sobre a política de nivelamento, atualização e renovação da infraestrutura de Tecnologia da Informação e Comunicação dos órgãos da Justiça do Trabalho de primeiro e segundo graus.
ATO Nº 222/CSJT.GP.SG, DE 19 DE OUTUBRO DE 2011	Dispõe sobre as diretrizes para o planejamento e execução das ações voltadas à gestão da segurança física dos Centros de Processamento de Dados.
RESOLUÇÃO CSJT Nº 94, 23 DE MARÇO DE 2012	Institui o Sistema Processo Judicial Eletrônico da Justiça do Trabalho – PJe-JT como sistema de processamento de informações e prática de atos processuais e estabelece os parâmetros para sua implementação e funcionamento.
RESOLUÇÃO CSJT Nº 63, DE 28 DE MAIO DE 2010	Institui a padronização da estrutura Organizacional e de pessoal dos órgãos da Justiça do Trabalho de primeiro e segundo graus.
RESOLUÇÃO ADMINISTRATIVA TRT16 Nº 244, DE 12 DE DEZEMBRO DE 2016	Redefine a estrutura organizacional e competência da Coordenadoria de Tecnologia da Informação e Comunicações (CTIC) e de suas unidades subordinadas.
RESOLUÇÃO ADMINISTRATIVA TRT16 Nº 230, DE 17 DE NOVEMBRO DE 2016	Institui o Plano Estratégico de Tecnologia da Informação e Comunicação (PETIC) do Tribunal Regional do



Poder Judiciário
Justiça do Trabalho
Tribunal Regional do Trabalho da 16ª Região

	Trabalho da 16ª Região para o período de 2017 a 2020
RESOLUÇÃO ADMINISTRATIVA TRT16 Nº 86/2016 e RESOLUÇÃO ADMINISTRATIVA TRT16 Nº 195/2017	Instituir o Processo de Contratações de Soluções de Tecnologia da Informação e Comunicações neste Regional (PCTIC-TRT16)
RESOLUÇÃO ADMINISTRATIVA TRT16 Nº 214/2016	Estabelecer os procedimentos a serem adotados pelas unidades do TRT da 16ª Região para assegurar o cumprimento da Lei nº12.527/2011 e alterações posteriores
RESOLUÇÃO ADMINISTRATIVA TRT16 Nº 202/2016	Estabelecer a Política de Segurança da Informação e Comunicações (POSIC) do Tribunal Regional do Trabalho da 16ª Região
ATO REGULAMENTAR GP TRT16 Nº 11/2016	Regulamenta a Política de Segurança da Informação e Comunicações referente às responsabilidades do usuário quanto ao uso dos recursos de tecnologia da informação e comunicações do Tribunal Regional do Trabalho da 16ª Região
ATO REGULAMENTAR GP TRT16 Nº 11/2016	Regulamenta a Política de Segurança da Informação e Comunicações referente às regras de segurança relativas ao uso da Internet no âmbito do Tribunal Regional do Trabalho da 16ª Região.
ATO REGULAMENTAR GP TRT16 Nº 12/2016	Regulamenta a Política de Segurança da Informação e Comunicações referente às regras para prevenção de acesso não autorizado, dano ou interferência às informações, recursos tecnológicos e instalações físicas em Data Centers no Tribunal Regional do Trabalho da 16ª Região
ATO REGULAMENTAR GP TRT16 Nº 13/2016	Regulamenta a Política de Segurança da Informação e Comunicações referentes às regras de segurança relativas ao uso do serviço de correio eletrônico do Tribunal Regional do Trabalho da 16ª Região
PORTARIA GP TRT16 Nº 991/2016	Institui a Metodologia de Gerenciamento de Portfólio e Projeto de TIC.
PORTARIA GP TRT16 Nº 679/2017	Institui o Processo de Desenvolvimento de Software do TRT16
IGovTIC-JUD 2017	Levantamento de Governança, Gestão e Infraestrutura de TIC do Poder Judiciário iGovTIC-JUD 2017

Tabela 2 - Documentos de referência

5 PRINCÍPIOS E DIRETRIZES

Na Tabela 3, listam-se os princípios e diretrizes que nortearam a elaboração do PDTIC.

ID	PRINCÍPIOS/DIRETRIZES	ORIGEM
PD01	Alinhamentos estratégicos de TIC aos objetivos de negócio do TRT16	Acórdão TCU 1233-2012; COBIT



Poder Judiciário
Justiça do Trabalho
Tribunal Regional do Trabalho da 16ª Região

ID	PRINCÍPIOS/DIRETRIZES	ORIGEM
PD02	Promover a integração e padronização com ações nacionais patrocinadas pelo CNJ, CSJT e TST	Resolução 211/2015 CNJ; Ato 43/2013 CSJT
PD03	Promover a segurança da informação, garantindo a confiabilidade, integridade e disponibilidade da informação	Res. 90/2009 CNJ; ISO 27001
PD04	Promover capacitação/formação dos servidores de TIC	Res. 90/2009 CNJ
PD05	Promover a contratação de serviços de TI seguindo legislação definida pelo CNJ	Res. 182/2013 CNJ
PD06	Toda contratação de serviços deve visar ao atendimento de objetivos de negócio, o que será avaliado por meio de mensuração e avaliação de resultados	IN 04/2014;

Tabela 3 - Princípios e diretrizes do PDTIC

6 ORGANIZAÇÃO DA TIC

A área de Tecnologia da Informação e Comunicação do Tribunal é formada pela Coordenadoria de Tecnologia da Informação e Comunicações (CTIC), e tem no Comitê de Governança de Tecnologia da Informação e Comunicação (CGovTIC) e no Comitê Gestor de Tecnologia da Informação e Comunicação (CGesTIC) o direcionamento para a sua atuação.

6.1 Coordenadoria de Tecnologia da Informação e Comunicações

A CTIC está subordinada à Secretaria de Coordenação Administração, unidade vinculada à Diretoria-Geral. Têm na sua estrutura organizacional as seguintes unidades subordinadas:

- **Seção de Segurança da Informação (SSI)**, à qual compete zelar pela integridade, confidencialidade e disponibilidade dos dados sob a responsabilidade da CTIC, com base em normas de segurança de informação;
- **Seção de Apoio ao PJe-JT (SPJE)**, ao qual compete planejar, coordenar, controlar, orientar e dirigir a execução das atividades relacionadas ao Sistema PJe-JT e suas ferramentas satélites;



Poder Judiciário
Justiça do Trabalho
Tribunal Regional do Trabalho da 16ª Região

- **Setor de Governança de TI (SGTI)**, ao qual compete planejar, coordenar, controlar, orientar e dirigir processos e procedimentos que atendam às demais áreas de TIC, o suporte e implantação de normas e padrões nacionais e internacionais, suporte ao desenvolvimento de software através de engenharia de software e melhorias nos processos de TIC e a gestão do portfólio de TIC;
- **Setor de Infraestrutura Computacional (SIC)**, ao qual compete planejar, coordenar, controlar, orientar e dirigir a execução das atividades de instalação, adequação, monitoração, análise de desempenho e segurança dos equipamentos de computação utilizados no TRT16 e dos programas básicos que controlam seu funcionamento, além de fornecer apoio técnico aos demais setores da CTIC.
- **Setor de Desenvolvimento de Sistemas (SDS)**, ao qual compete planejar, coordenar, controlar, orientar e dirigir as atividades de análise, especificação, desenvolvimento, implantação, manutenção e documentação de sistemas de processamento eletrônico de dados e de bases de dados que atendam às áreas judiciárias e administrativas do Tribunal, de acordo com as diretrizes definidos pelo Serviço de Governança de TIC.
- **Setor de Relacionamento com o Cliente (SRC)**, ao qual compete prestar assistência aos usuários das soluções de TIC, atendendo ou encaminhando para as áreas especializadas as solicitações dos usuários, orientar o uso dos equipamentos, programas e sistemas administrativos e jurídicos formalmente disponibilizados pelo Tribunal.

A Figura 2 apresenta o organograma da CTIC:



Poder Judiciário
Justiça do Trabalho
Tribunal Regional do Trabalho da 16ª Região

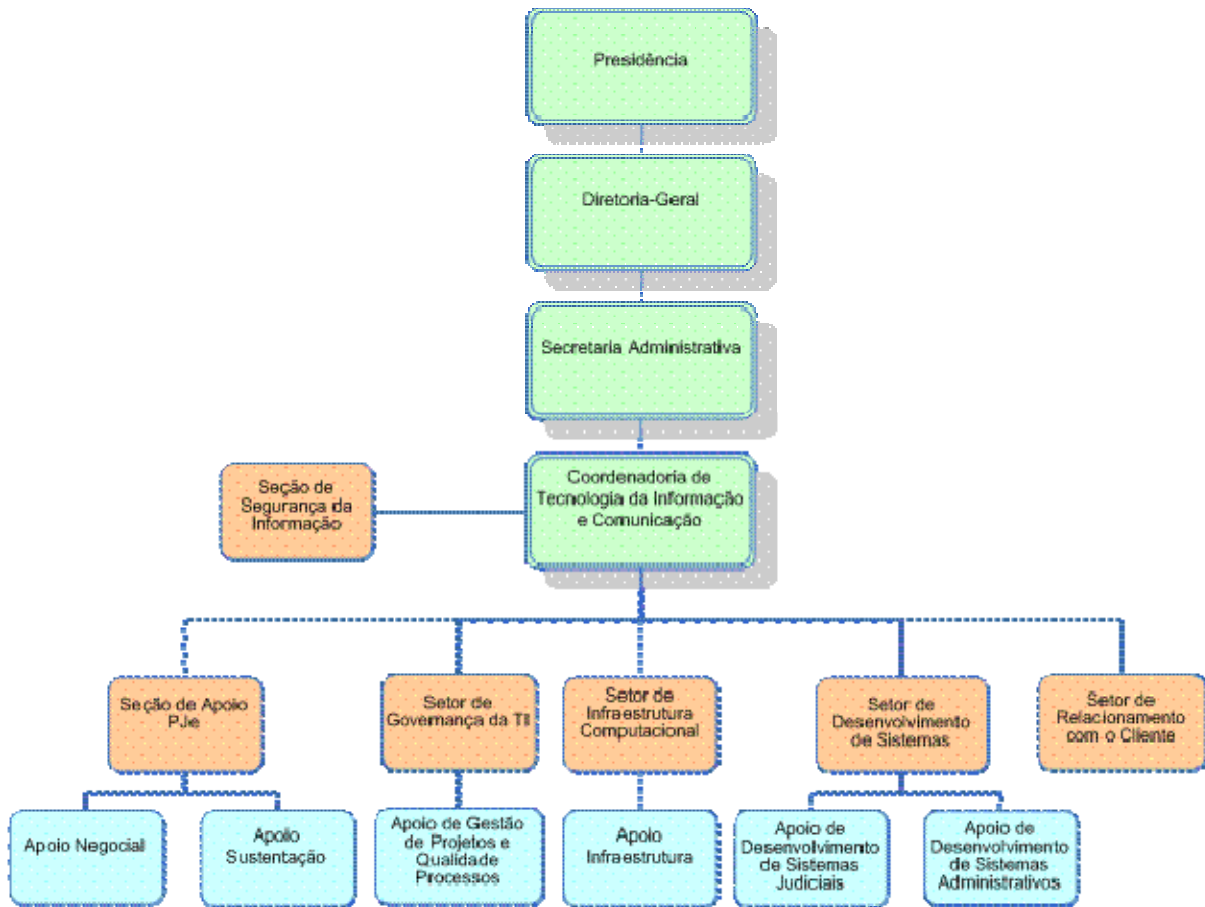


Figura 2 – Organograma da CTIC

6.2 Comitê de Governança de Tecnologia da Informação e Comunicação

Instituído pela Portaria GP 31/2018, o Comitê de Governança de Tecnologia da Informação e Comunicação é um comitê interdisciplinar com o objetivo de assegurar o cumprimento das diretrizes de tecnologia da informação no âmbito do Tribunal.

Ao comitê incumbem às seguintes responsabilidades:

- I. analisar propostas de políticas, diretrizes, metas institucionais e objetivos estratégicos de TIC e submetê-las, quando necessário, à aprovação da Presidência;
- II. definir e acompanhar os planos estratégicos e táticos de TIC, bem como seus indicadores de desempenho;



Poder Judiciário
Justiça do Trabalho
Tribunal Regional do Trabalho da 16ª Região

- III. definir e orientar demandas de investimentos tecnológicos para cumprimento dos objetivos estratégicos do Tribunal;
- IV. definir e comunicar as diretrizes para gestão do portfólio de projetos e de ações, inclusive define critérios de priorização e de alocação orçamentária;
- V. definir e comunicar as diretrizes para as contratações de soluções de TIC;
- VI. definir e comunicar diretrizes para avaliação do desempenho de TIC;
- VII. realizar outras atividades que guardem relação com o disposto nos incisos anteriores.

6.3 Comitê Gestor de Tecnologia da Informação e Comunicações

Instituído pela Portaria GP 240/2017, o Comitê Gestor de Tecnologia da Informação e Comunicação é um comitê permanente composto pelos gestores das áreas de TIC. É responsável pela elaboração de planos táticos e operacionais, análise das demandas, acompanhamento da execução de planos, estabelecimento de indicadores operacionais, e proposição de planejamentos.

Compete ao referido comitê:

- I. coordenar a formulação de propostas de políticas, diretrizes, metas institucionais e objetivos estratégicos de TIC;
- II. elaborar e acompanhar os planos táticos e operacionais de TIC, bem como seus indicadores de desempenho, em consonância com o plano estratégico de TIC;
- III. analisar e manifestar-se tecnicamente a respeito de priorizações de demandas encaminhadas pelo CGovTIC;
- IV. submeter periodicamente ao CGovTIC, com as propostas de melhorias e ajustes julgados necessários, informações consolidadas sobre a situação da governança, da gestão e do uso de TIC no Tribunal, em especial sobre:
 - a. a execução dos planos e das ações corporativas relativos à TIC;
 - b. a evolução dos indicadores de desempenho de TIC;
 - c. o tratamento de riscos relacionados à TIC;
 - d. a capacidade e a disponibilidade de recursos de TIC.



Poder Judiciário
Justiça do Trabalho
Tribunal Regional do Trabalho da 16ª Região

6.4 Quadro de Pessoal de TIC

O Anexo I apresenta um estudo detalhado sobre o quadro de pessoal de TIC. Nesse estudo estão detalhadas as questões relacionadas ao aspecto quantitativo e qualitativo da força de trabalho de TIC.

6.5 Infraestrutura Computacional

Nas tabelas 4, 5, 6, 7, 8, 9, 10, 11 estão listados os principais ativos de TIC que dão suporte aos serviços e sistemas ofertados pelo Tribunal.

Servidores de Rede		
Equipamento	Qty	Observações
Blade Dell PowerEdge M610	6	Capital - Sala Cofre
Blade Dell PowerEdge M620	4	Capital - Sala Cofre
Blade Dell PowerEdge M915	2	Capital - Sala Cofre
Chassis Dell PowerEdge M1000e	2	Capital - Sala Cofre
Dell PowerEdge R410	1	Capital - Sala Cofre
Dell PowerEdge R420	2	Capital - Sala Cofre - CFTV
Dell PowerEdge R620	1	Capital - Sala Cofre
IBM System x3550 M4	1	Capital - Sala Cofre
IBM System x3650	1	Capital - Sala Cofre

Tabela 4 - Servidores de rede

Unidade de Armazenamento		
Equipamento	Qty	Observações
Storage QNAP	1	Capital - Sala Cofre - CFTV
IBM Storwize V5000	2	Capital - Sala Cofre
EMC Clarion CX4-240	2	Capital - Sala Cofre

Tabela 5 - Unidade de armazenamento

Unidade de Backup		
Equipamento	Qty	Observações
Tape Library Quantum Scalar i500	1	Capital - Sala Cofre
Tape Drive LTO-5	4	Capital - Sala Cofre

Tabela 6 - Unidade de backup

Firewall		
Equipamento	Qty	Observações
Cisco ASA 5585-X IPS SSP-10	2	Capital - Sede

Tabela 7 - Firewall

Filtro de Conteúdo



Poder Judiciário
Justiça do Trabalho
Tribunal Regional do Trabalho da 16ª Região

Equipamento	Qtd	Observações
McAfee WG4500	2	Capital - Sala Cofre

Tabela 8 - Filtro de conteúdo

Switches		
Equipamento	Qtd	Observações
SAN Cisco MDS9148	2	Capital - Sala Cofre
3Com 3CDSG10PWR	1	Capital - Sala Cofre
Core HP A7510	2	Capital - Sala Cofre e Sede
HP A5120 24p	8	Sede e Fóruns
HP A5120 48p	38	Sede e Fóruns
HP 5800 24p	2	Capital - Fórum

Tabela 9 - switches

Capital - Sala Cofre		
Equipamento	Qtd	Observações
Área de 18m² - Certificada ABNT	1	Capital - Sala Cofre

Tabela 10 - Sala cofre

Links de comunicação de dados		
Equipamento	Qtd	Observações
IP Dedicado - 30Mbps	2	Sede e Fóruns
MPLS - 2Mbps	9	Interior
MPLS - 4Mbps	5	Interior
MPLS - 6Mbps	1	Interior
Rede JT - 2Mbps redundante	1	Sede e Fóruns

Tabela 11 - Sala cofre

A Tabela 12 apresenta os softwares de infraestrutura que estão sob a responsabilidade da CTIC.

Softwares de Infraestrutura		
Softwares	Qtd	Observações
Windows Server 2003	4	Sistema operacional instalado em servidores
Windows Server 2008 - Standard	5	Sistema operacional instalado em servidores
Windows Server 2008 - Enterprise	3	Sistema operacional instalado em servidores
Windows Server 2008 R2 - Standard	5	Sistema operacional instalado em servidores
Windows Server 2008 R2 - Enterprise	3	Sistema operacional instalado em servidores
Windows Server 2012 R2 - Standard	1	Sistema operacional instalado em servidores
Project 2003	1	Sistema operacional instalado em servidores



Poder Judiciário
Justiça do Trabalho
Tribunal Regional do Trabalho da 16ª Região

Softwares de Infraestrutura		
Softwares	Qtd	Observações
Windows Server 2003	4	Sistema operacional instalado em servidores
Windows Server 2008 - Standard	5	Sistema operacional instalado em servidores
SQL Server 2008	25	Sistema operacional instalado em servidores
Windows Server 2003 e 2003 R2 - CAL	20	Sistema operacional instalado em servidores
Windows Server 2008 e 2008 R2 - CAL	1000	Sistema operacional instalado em servidores
Windows Server 2012 e 2012 R2 - CAL	4	Sistema operacional instalado em servidores
Windows Server 2003 e 2003 R2 Terminal Services - CAL	18	
Windows XP / 7	740	Sistema operacional instalado nas estações de trabalho
CAL		Cliente de acesso ao sistema operacional Windows
PostgreSQL 9.3 - Community	6	Gerenciador de Banco de Dados
Oracle Database Enterprise Edition - Processor Perpetual	4	Gerenciador de Banco de Dados
Oracle Real Application Clusters - Processor Perpetual	3	Gerenciador de Banco de Dados
Oracle Tuning Pack - Processor Perpetual	4	Gerenciador de Banco de Dados
Oracle Diagnostic Pack - Processor Perpetual	4	Gerenciador de Banco de Dados
Oracle Programmer - Named User Plus Perpetual	1	Gerenciador de Banco de Dados
VMware vSphere Enterprise Plus	8	Software de Virtualização
VMware vCenter Server Standard	1	Software de Virtualização
IBM Tivoli Storage Manager Extended Edition 10 Processor Value Units (PVUs) Annual SW Subscription & Support Renewal	120	Servidor de backup
IBM Tivoli Storage Manager for Databases 10 Processor Value Units (PVUs) Annual SW Subscription & Support Renewal	40	Servidor de backup
IBM Tivoli Storage Manager Storage Area Networks 10 Processor Value Units (PVUs) Annual SW Subscription & Support Renewal	40	Servidor de backup
Solução de segurança para estações de trabalho (antivírus)	750	
Módulo Risk Manager	1	Ferramenta de análise de riscos de segurança
Citrix Xenapp 5.0 Enterprise Edition		Utilitário de acesso remoto
Microsoft Office 2003	120	Suite de escritório

Tabela 12 - Softwares de infraestrutura

6.6 Gestão de TIC

A Tabela 13 mostra os processos e metodologias de gestão TIC instituídos formalmente e em funcionamento neste regional.

Processo	Descrição	Regulamentação
----------	-----------	----------------



Poder Judiciário
Justiça do Trabalho
Tribunal Regional do Trabalho da 16ª Região

Processo de Gerenciamento de Incidentes	É um processo descrito na ITIL que é responsável por restaurar a operação normal do serviço o mais breve possível, minimizando o impacto adverso nas operações de negócio, garantindo os níveis acordados de qualidade de serviço.	Portaria GP 246/2016
Processo de Cumprimento de Requisição	O cumprimento de requisição é o processo descrito na ITIL responsável por gerenciar o ciclo de vida de todas as solicitações de serviços dos usuários de TI	Portaria GP 246/2016
Processo de Gerenciamento do Catálogo de serviço	Processo responsável por manter e criar um catálogo que representa todos os serviços fornecidos pela CTIC	Portaria GP 247/2016
Processo de Contratações de Soluções de Tecnologia da Informação e Comunicações neste Regional (PCSTIC-TRT16)	Processo que padroniza os procedimentos relativos à contratação de uma solução de tecnologia da informação e comunicações no âmbito deste regional.	Resolução Administrativa 86/2016
Processo de Desenvolvimento de Software (PDS)	Processo para obter um produto de software bem estruturado e de qualidade, desenvolvido de forma padronizada por um conjunto de finalidades e atividades	Portaria GP 679/2017
Processo de Monitoramento e Tratamento de Incidentes de Segurança da Informação	Processo responsável por solucionar incidentes de segurança da informação.	Portaria GP 671/2017
Processo de Gestão de Riscos de Segurança da Informação	Processo destinado a planejar, organizar, dirigir e controlar os recursos humanos e materiais de uma organização, no sentido de minimizar ou aproveitar os riscos e incertezas sobre essa organização.	Portaria GP 779/2017
Processo de Gerenciamento de Configuração e Ativos de Serviço	Processo descrito na ITIL, responsável por identificar e definir os componentes que fazem parte de um serviço de TI, bem como registrar e informar o estado desses componentes e das solicitações de mudança a eles associados.	Portaria GP 676/2017
Metodologia de Gerenciamento de Portfólio de Projetos de TIC	Manual que padroniza procedimentos, definindo papéis e responsabilidades, criando fluxos de processos que devem ser seguidos e modelos de documentos necessários aos projetos que compõem o portfólio do TRT da 16ª Região.	Portaria GP 991/2016
Metodologia de Gerenciamento de Projetos de TI	Conjunto de boas práticas e definições de processos com o objetivo de otimizar o controle sobre os recursos financeiros, materiais e principalmente humanos que serão empregados na execução dos projetos.	Portaria GP 991/2016



Poder Judiciário
Justiça do Trabalho
Tribunal Regional do Trabalho da 16ª Região

Tabela 13 – Processos de Gestão de TIC

7 RESULTADO DO PDTIC ANTERIOR

O PDTIC para o exercício de 2017, instituído por meio da Portaria GP Nº 131/2017, caracterizou-se por estabelecer metas e ações alinhadas com o Planejamento Estratégico de TIC 2017-2020 e Planejamento Estratégico do Tribunal.

Na Tabela 14 e Figura 3 estão apresentados o resultado e o percentual de execução dos projetos do PDTIC anterior, do total de 53 ações previstas para 2017.

Situação	Quantidade	Percentual
Concluídos	35	66%
Em andamento	8	15%
Replanejado	6	11%
Cancelado	4	8%

Tabela 14 - Situação dos projetos do PDTIC 2017

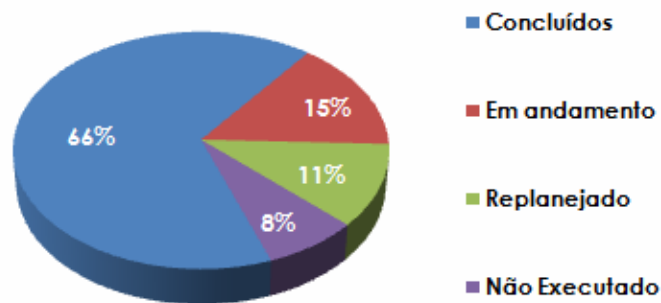


Figura 3 - Gráfico de Status dos projetos do PDTIC 2017

Dentre as ações atendidas no período, ressaltam-se:

- a implantação de processos de gestão de TIC, como por exemplo, o processo de desenvolvimento de software, plano de continuidade de TIC, gestão de riscos e gestão de ativos.
- portais como o Portal do Trabalho Seguro e Portal de Combate ao Trabalho Infantil.
- Nacionalização do sistema de Prontuário Médico Odontológico;



Poder Judiciário
Justiça do Trabalho
Tribunal Regional do Trabalho da 16ª Região

- Implantação do SGRH/SIGEP;
- Implantação de um novo Link de Internet;
- Implantação de Storages;
- Renovação de Licenças e Suporte técnico do Assyst, ferramenta da Central de Atendimento de TIC;
- Implantação de ferramentas satélites ao PJe, como o Aplicativo Mobile - Justiça do Trabalho Eletrônica (JTe);

Além dessas ações, outras 69 (sessenta e nove) foram incluídas durante o período de vigência do PDTIC. As principais razões são as demandas provenientes de determinações de órgãos superiores e de controle, e as demandas não mapeadas no processo de elaboração do PDTIC.

Dentre as ações previstas, 7 (sete) foram replanejadas para o novo ciclo do PDTIC. As causas principais para as reprogramações foram:

- dificuldade de mensurar previamente o escopo do projeto;
- falta de recursos financeiros;
- falta de apoio de algumas áreas demandantes dos projetos;
- repriorização de projetos pelo Comitê de Governança de TIC (CGovTIC);

O cancelamento de 4 projetos ocorreu em grande parte pela repriorização dos projetos em função das equipes responsáveis terem sido alocadas para projetos nacionais.

Considerando o Índice de Precisão do Planejamento de Portfólio do PDTIC - IPPPDTI, constante no PETIC 2017-2020, o percentual de acerto foi de 29%, estando, dessa maneira, dentro da meta esperada para o ano de 2017, que era de 20%. Portanto, considera-se que o resultado final foi positivo, visto que este foi o primeiro PDTIC elaborado pelo Tribunal. Apesar da falta de maturidade e dos problemas ocorridos durante a sua execução, as lições obtidas permitirão a elaboração de um novo PDTIC mais preciso e realista.

8 REFERENCIAL ESTRATÉGICO DE TI

O TRT16 institui por meio da Resolução Administrativa 230/2016 o Planejamento Estratégico de Tecnologia da Informação e Comunicação (PETIC). Os norteadores estratégico definidos pelo PETIC estão detalhados nas seções seguintes.



Poder Judiciário
Justiça do Trabalho
Tribunal Regional do Trabalho da 16ª Região

8.1 Missão

Prover e manter soluções de TIC que viabilizem o cumprimento da missão institucional do TRT16.

8.2 Visão

Ser reconhecida pela excelência dos serviços e soluções de TIC e consolidar-se como área estratégica para o alcance dos objetivos institucionais do TRT16.

8.3 Valores

Acessibilidade	Democratizar e facilitar o acesso à Justiça, oferecendo serviços que atendam ao público a que são destinados, inclusive, aos portadores de necessidades especiais.
Celeridade	Atuar com a maior agilidade possível nas ações de TIC, ponderando e considerando a melhor relação entre custos, benefícios e qualidade dos serviços.
Efetividade	Realizar ações com qualidade, eficácia e eficiência de modo a cumprir bem a sua função institucional.
Inovação	Pesquisar, propor e implementar soluções inovadoras que proporcionem melhoria dos processos, racionalização dos recursos e o cumprimento da missão institucional.
Responsabilidade Social e Ambiental	Conduzir suas atividades observando as oportunidades de contribuição para o desenvolvimento da sociedade, pela sua sustentabilidade e pela preservação ambiental.
Transparência	Dar clareza e visibilidade nas ações de TIC, com foco na divulgação das políticas, processos, ações e resultados de TIC com informações claras, precisas e disponíveis a todos interessados.

Tabela 15 - Valores do PETIC

8.4 Objetivos Estratégicos

- Primar pela satisfação do usuário da TIC;
- Divulgar as atividades de TIC;
- Aprimorar a gestão e governança de TIC;
- Aprimorar a gestão de projetos de TIC;
- Aprimorar a gestão de Riscos de TIC;
- Aprimorar a gestão de Segurança da Informação;
- Cooperar com órgãos do judiciário em ações e projetos nacionais;
- Desenvolver competências gerenciais e técnicas;
- Garantir infraestrutura de TIC;
- Assegurar a estrutura organizacional de TIC.



Poder Judiciário
Justiça do Trabalho
Tribunal Regional do Trabalho da 16ª Região

A Figura 4 apresenta o mapa estratégico da TIC:

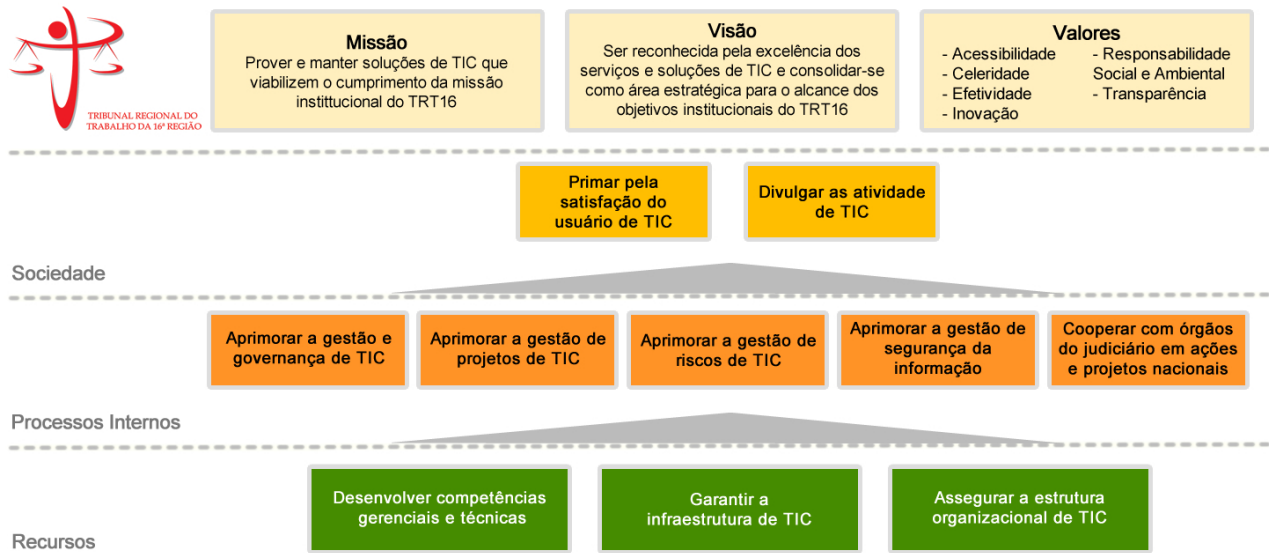


Figura 4 - Mapa Estratégico de TIC

8.5 Análise de SWOT

A análise SWOT¹ foi a ferramenta utilizada para a realização do diagnóstico do momento atual da CTIC. O resultado dessa análise foi utilizado como base para a definição de ações necessárias para o alcance dos objetivos do planejamento estratégico de tecnologia da informação do TRT, uma vez que foram identificados os elementos-chave para a gestão de TI.

Como principal resultado da análise SWOT, tem-se a matriz SWOT da Figura 5.

¹ Sigla dos termos ingleses Strengths (Forças), Weaknesses (Fraquezas), Opportunities (Oportunidades) e Threats (Ameaças). É um importante instrumento utilizado para planejamento estratégico que consiste em recolher dados importantes que caracterizam o ambiente interno (forças e fraquezas) e externo (oportunidades e ameaças) de uma organização.



Poder Judiciário
Justiça do Trabalho
Tribunal Regional do Trabalho da 16ª Região

		Na conquista dos objetivos	
		Ajuda	Atrapalha
Origem do Fator	Interno	Forças	Fraquezas
		- Qualidade técnica dos profissionais de TI	- Ausência de setor de contratos para gestão e planejamento das contratações
		- Comprometimento da Coordenação na busca de apoio aos projetos de TIC	- Ausência de servidores dedicados nas tarefas relacionadas à gestão de contratos
		- Servidores de TI com perfil multidisciplinar	- Execução de tarefas de competência de outros setores fora da CTIC
	- Experiência profissional da Equipe de TI	- Múltiplos canais de entrada de demanda de TIC	
	- Bom relacionamento entre os servidores da CTIC	- Concentração de conhecimento em algumas pessoas	
	Externo	Oportunidades	Ameaças
		- Elevação da CTIC a status de Secretaria	- Resistência dos usuários em abrir chamados na Central de Atendimento de TI
- Pagamento de Horas Extraordinárias		- Servidores da CTIC lotados em outros setores ou outros órgãos	
- Apoio da Alta Administração		- Transferência de responsabilidades não relacionada a TI de outros setores para a CTIC	
- Resoluções do CSJT/CNJ definindo critério mínimos a serem adotados pelo órgãos	- Apoio insuficiente da Administração para o cumprimento dos processos de TI instituídos (Central de Atendimento, Gestão de Projetos)		
- Treinamento da equipe de Atendimento (1º e 2º nível) nos sistemas do TRT	- Retirada de Funções comissionadas/migração de FCs e CJs da área Administrativa para a área Judicial		

Figura 5 - Matriz SWOT

9 PLANO DE AÇÕES

A partir do levantamento das necessidades de soluções de TIC – cuja identificação foi baseada nas demandas dos setores do TRT, achados de Auditoria do CSJT, determinações da ENTIC-JUD e participação em projetos nacionais (CSJT) – e do alinhamento dessas necessidades com os planos estratégicos do Tribunal, os projetos a serem desenvolvidos no exercício de 2018 foram definidos.

Os projetos foram agrupados pelas áreas executoras (Setor de Desenvolvimento de Sistemas, Seção de Apoio ao PJe, Setor de Relacionamento com o Cliente, Seção de Segurança da Informação, Setor de Governança de TI, Setor de Infraestrutura Computacional) e estão listados no Anexo II.

10 PLANO ORÇAMENTÁRIO DO PDTIC

O Plano Orçamentário relaciona os recursos orçamentários necessários para a realização das ações e cumprimento das metas planejadas neste PDTIC. Nele são relacionados os investimentos em equipamentos, software, licenças, treinamentos, aquisições, contratações, entre outros a serem realizados no decorrer do exercício de 2018.



Poder Judiciário
Justiça do Trabalho
Tribunal Regional do Trabalho da 16ª Região

Para o exercício de 2018, o TRT16 publicou a [Portaria GP Nº 1181/2017](#), a qual institui o Plano de Contratações de Soluções de TIC e definiu o valor de R\$6.201.851,87 para custeio e investimento em Tecnologia da Informação e Comunicação. A Tabela 1 do anexo único da referida portaria define a forma de alocação dos recursos orçamentários de TIC.

11 FATORES CRÍTICOS PARA A IMPLANTAÇÃO DO PDTIC

Os fatores críticos de sucesso se referem às condições que precisam, necessariamente, serem satisfeitas para que o PDTIC alcance a efetividade esperada e se torne num importante instrumento para o aperfeiçoamento da governança do Tribunal.

Destacam-se como elementos críticos para implementação e consequente obtenção de resultados previstos pelo PDTIC:

- **Patrocínio e Compromisso:** Tornar o processo de implementação do PDTIC um compromisso da alta direção e dos gestores da organização, em um processo participativo, a fim de gerar adesões, entusiasmo e motivação;
- **Continuidade:** Ser entendido como instrumento dinâmico e contínuo, não se configurando em um evento único e pontual, com objetivo de garantir as entregas, medir os benefícios e tomar ações necessárias para corrigir desvios;
- **Participação:** Participação efetiva dos integrantes da CTIC na implantação, monitoramento da execução e revisão do PDTIC;
- **Metodologias e Processos:** Ações e projetos devem seguir metodologias e processos que permitam acompanhar e medir sua execução. As principais são a Metodologia de Gerenciamento de Portfólio e Projetos do TRT da 16ª Região;
- **Disponibilidade de Recursos:** Garantir recursos humanos, orçamentários e financeiros compatíveis com as dimensões e competências requeridas pelas ações e projetos do PDTIC.
- **Cooperação interdepartamental:** Haver relacionamento cooperativo, com forte comunicação e participação dos diversos setores envolvidos no processo de implantação do PDTIC;



Poder Judiciário
Justiça do Trabalho
Tribunal Regional do Trabalho da 16ª Região

12 CONCLUSÃO

No Tribunal Regional do Trabalho da 16ª Região há uma crescente demanda por recursos e serviços de Tecnologia da Informação decorrente principalmente do avanço na maturidade da governança de TIC, do comprometimento com a gestão estratégica institucional e de auditorias externas e internas.

O presente plano diretor tem como propósito orientar as ações e projetos da área de Tecnologia da Informação e Comunicação do TRT da 16ª Região para o período de 2018, estando alinhado aos objetivos estratégicos do Tribunal, os quais foram definidos no PETIC 2017-2020 e no PEI 2015-2020.

Buscou-se ainda apresentar o diagnóstico da atual situação da CTIC do TRT da 16ª Região, bem como as principais necessidades de serviços, informações, aquisições e infraestrutura da instituição no que tange a área de TIC, desdobradas em suas respectivas ações e projetos.

Disponibilizados os meios e recursos necessários e considerando as ações previstas neste planejamento, espera-se que essa Coordenadoria de Tecnologia da Informação e Comunicações tenha efetividade e excelência na prestação dos serviços que viabilizem o cumprimento da missão institucional do Tribunal.



Poder Judiciário – Justiça do Trabalho
Tribunal Regional do Trabalho da 16ª Região

Anexo I

*Estudo Quantitativo e Qualitativo do Quadro de
Servidores de TIC*

São Luís - MA
Fevereiro/2018



Poder Judiciário
Justiça do Trabalho
Tribunal Regional do Trabalho da 16ª Região

1 Quadro de servidores da CTIC

No Tribunal Regional do Trabalho da 16ª Região há 36 (trinta e seis) cargos efetivos de Tecnologia da Informação e Comunicação, sendo 28 (vinte e oito) analistas judiciários e 8 (oito) técnicos judiciário. Destes cargos, 30 (trinta) estão em exercício na Coordenadoria de Tecnologia da Informação e Comunicações (CTIC), 3 (três) estão em exercício em outras unidades do TRT16 e 3 (três) estão cedidos em outros órgãos da Justiça do Trabalho, conforme mostra Tabela 1.

Quadro de servidores efetivos de TIC	Quant	%
Servidores efetivos de TIC lotados na CTIC	30	83,33
Servidores de TIC cedidos para outros órgãos	3	8,33
Servidores de TIC lotados em outras unidades	3	8,33
Total de servidores na CTIC	36	100

Tabela 1 - Quadro Geral de Servidores

Além dos servidores efetivos da carreira de TIC, a Coordenação de Tecnologia de Informação e Comunicações conta com o apoio de mais 6 (seis) servidores, sendo 4 (quatro) da área administrativa, 1 (um) da área judicial e 1 (um) comissionado. Complementando a força de trabalho da CTIC, existem ainda 10 (dez) terceirizados atuando na Central de Atendimento de TIC como suporte de primeiro e segundo nível.

1.1 Distribuição dos Servidores Internamente

A Tabela 2 apresenta a distribuição e alocação dos servidores, por unidades, lotados na área de TIC do Tribunal.

Unidades da CTIC	Analista Judiciário		Técnico Judiciário		Total			
	TIC	Outras	TIC	Outras	TIC	Outras	Total	%
Coordenação		1	-	1		2	2	5,56 %
Seção Apoio PJe	5	3	-	1	5	4	9	25%
Seção de Segurança da Informação	2	-	-	-	2	-	2	5,56%
Setor de Infraestrutura	4	-	3	1	7	1	8	22,22%
Setor de Governança	2		1	0	3	-	3	8,33%
Setor de Desenvolvimento	8		3	0	11	-	11	30,55%
Setor de Relacionamento com o Cliente	-	-	1	-	1	-	1	2,78%
Total	21	4	8	3	29	7	36	100%

Tabela 2 - Distribuição dos servidores internamente



Poder Judiciário
Justiça do Trabalho
Tribunal Regional do Trabalho da 16ª Região

1.2 Distribuição de funções comissionadas

A Tabela 3 apresenta a distribuição das funções comissionadas da área de TIC.

Unidades da CTIC	FC-03	FC-04	FC-05	CJ-02	Total	%
Coordenação	-	-	-	1	1	7,69%
Seção Apoio PJe	2	-	1	-	3	23,08%
Seção de Segurança da Informação	-	-	1	-	1	7,69%
Setor de Infraestrutura Computacional	1	1	-	-	2	15,38%
Setor de Governança de TI	1	1	-	-	2	15,38%
Setor de Desenvolvimento de Sistemas	2	1	-	-	3	23,08%
Setor de Relacionamento com o Cliente	-	1	-	-	1	7,69%
Total	6	4	2	1	13	100%

Tabela 3 - Distribuições de funções comissionadas

1.3 Qualificação dos Servidores da CTIC

A Tabela 4 apresenta o grau de formação acadêmica dos servidores da área de TIC do Tribunal.

Formação	Área TI	Outras	Total	%
Graduação	6	4	10	34,2
Especialização	16	5	21	52,6
Mestrado	5	-	5	13,2
Doutorado	0	0	0	0,00
Totalização	27	9	36	100,0

Tabela 4 - Qualificação de servidores

1.4 Comparativo da Força de Trabalho da TIC com a recomendação do CNJ

A Resolução 211/2015 do CNJ, que instituiu a Estratégia Nacional de Tecnologia da Informação e Comunicação do Poder Judiciário (ENTIC-JUD), estabelece um referencial mínimo, de acordo com o dimensionamento de cada Tribunal, para a composição do quadro de servidores de TIC dos órgãos do Poder Judiciário.

A Tabela 5 apresenta um comparativo entre a situação atual do quadro de servidores de TIC e o quadro proposto pela resolução do CNJ.

Total de Usuários de Recursos de TIC	Atual		Res. CNJ nº 211/2015	
	Força de Trabalho de TIC (Efetivos,	Força de Trabalho de	Mínimo da Força de Trabalho de TIC	Mínimo Necessário de



Poder Judiciário
Justiça do Trabalho
Tribunal Regional do Trabalho da 16ª Região

	Comissionados e Terceirizados)	Servidores do Quadro Permanente	(Efetivos, Comissionados e Terceirizados)	Servidores do Quadro Permanente
700 TUInt + (25.364 ¹ TUExt * 0,1) = 3236	52	36	3236 * 1,5% + 75 = 123,54	3236 * 0,975% + 48,75 = 80,3
* O número de usuários que compõem o parâmetro TUExt (Total advogados, defensores e procuradores) que constam na base de dados do PJe como ativos é 25.364.				

Tabela 5 - Força de Trabalho em relação a resolução 211/2015 do CNJ

Verifica-se que tanto a força de trabalho de TIC (Efetivos, Terceirizados, Requisitados), quanto a força referentes aos cargos do quadro permanente do Tribunal encontram-se em defasagem em relação ao que determina a resolução do CNJ 211/2015. Levando em consideração a atual força de trabalho de TIC, o Tribunal tem menos 71 (setenta e um) colaboradores que o previsto pela norma. Já com relação ao cargo permanente de TIC, a defasagem é de 44 (quarenta e quatro) servidores.

2 Estudo Qualitativo da Força de Trabalho

A análise qualitativa dos servidores que compõe a CTIC foi realizada levando-se em conta as atividades desempenhadas pelos servidores e as competências técnicas necessárias para a realização de suas atividades de forma satisfatória com o objetivo de contribuir para que o Tribunal atinja seus objetivos estratégicos. Nesse estudo foram identificadas as lacunas de conhecimento (*gaps*) que cada servidor possui dentro do universo de competências necessárias para o bom desempenho de suas tarefas.

2.1 Metodologia

A metodologia desenvolvida e aplicada consistiu na identificação dos processos e atividades que cada unidade possui, na identificação das competências necessárias para o desenvolvimento das atividades, no grau de importância que cada atividade representa para o cumprimento dos objetivos estratégicos e, por fim, na aplicação de um questionário que foi respondido tanto pelo servidor quanto pelo chefe da unidade. Desse modo, foi possível aferir os níveis de competências individuais e do setor para cada competência identificada e o *gap* para que se alcance o nível desejado em cada uma delas.



Poder Judiciário
Justiça do Trabalho

Tribunal Regional do Trabalho da 16ª Região

Para saber o nível de conhecimento que cada servidor apresenta por competência exigida, foi utilizada a classificação mostrada na Tabela 6. Os níveis de capacidades de competências foram divididos em 5 (cinco) níveis, partindo da ausência total de conhecimento, nível 0, até o nível desejado, ou seja, o nível ótimo, nível 4.

Nível	Especificação
0	Não tem conhecimento
1	Tem noções, sem experiência prática, compreende
2	Tem experiência prática e utiliza
3	Aplica, questiona e propõe a a melhor utilização
4	Especialista, domínio pleno

Tabela 6 - Níveis de capacidades de conhecimentos

Para ajudar na análise qualitativa dos servidores, foi utilizada a variável chamada importância, sendo que para cada competência atribui-se um valor indicativo de quão importante cada uma é para o cumprimento dos objetivos estratégicos. A Tabela 7 mostra os níveis de classificação definidos para os graus de importância.

Intervalo	Grau de importância
5	Extremamente importante
4	Muito importante
3	Razoavelmente importante
2	Pouco importante
1	Não é importante para sua atividade

Tabela 7 - Níveis de importância da competência

Para identificar o nível de competência do servidor, foi realizado um cálculo das competências identificadas para aquela unidade em estudo. O cálculo, num primeiro momento, foi realizado obtendo-se a média aritmética entre duas notas: a primeira dada pelo próprio servidor e a segunda dada pela chefia imediata. De posse desta média, calculou-se o *gap*, sendo que para este cálculo, utilizou-se uma fórmula proposta no Guia de competências do CNJ (<http://www.cnj.jus.br/files/conteudo/arquivo/2016/07/c9ec89148e4d75a841a660d37303ddae.pdf>). A fórmula é a seguinte:



Poder Judiciário
Justiça do Trabalho
Tribunal Regional do Trabalho da 16ª Região
 $L = I*(5-D) *$

Com a aplicação da fórmula, encontra-se o nível de necessidade de conhecimento de cada servidor em todas as competências. A Tabela 8 mostra a escala utilizada para classificar as necessidades de capacitação.

Necessidade de capacitação	Min	Max
Alta	15	20
Média	8	14
Baixa	1	7

Tabela 8 - Classificação da necessidade de capacitação

Depois de calcular as competências individuais de cada servidor foi possível calcular a média de competência da unidade para cada competência definida. Com essas informações, foi possível identificar as competências que devem ser trabalhadas para a redução do *gap* de conhecimento.

2.2 Setor de Governança de TIC

O Setor de Governança de TI deste Tribunal é composto por 3 (três) servidores do quadro permanente de TIC. A Tabela 9 mostra detalhes sobre a avaliação das competências de cada servidor deste setor.

Perfil: Governança	Servidores		
Competências	José Augusto R. Silva Filho	Maickel Roberto Neitzke	Rafael Robson de Sousa Neto
Análise de SWOT	2	2	3
Balanced Score Card	1	2	3
Planejar projeto	1	3	3

* Onde L= Gap; I = Importância; 5 = Níveis de importância da escala utilizada; D = Domínio da competência do setor.



Poder Judiciário
Justiça do Trabalho
Tribunal Regional do Trabalho da 16ª Região

Executar projeto(gerenciar a equipe)	1	3	2
Monitorar e controlar projeto	2	3	3
Gerenciamento de portfólio	1	4	4
Gerenciamento do catálogo de serviço	3	3	4
Cumprimento de requisições	2	3	4
Gerenciamento de nível de serviço	1	3	3
Cobit	1	2	2
Ferramentas de Desenho de processos - BPM	1	3	3
Modelagem de processo	1	3	3
Monitoramento de processo	1	3	3
Consultoria de processo	1	2	3
Gestão por competências	0,5	1	1
Gerenciamento de contratações de TIC	1	2	2
Elaboração relatórios gerenciais	2	3	4
Suíte de escritório - Word e Excel	2	3	3
Planejamento tático	2	3	3
Planejamento estratégico de TI	2	3	3
Redação oficial	2	4	4
Inglês	2	4	3
Redação legislativa	1	2	2
Secretariado	2	3	3

Tabela 9 – Competência dos Servidores do Setor de Governança de TI

A Tabela 10 mostra a média final de cada competência para o Setor de Governança de TI.

Competências	Média do Setor	Gap	Necessidade de Capacitação
Cobit	1,67	16,67	Alta
Gestão por competências	0,83	16,67	Alta
Monitoramento de processo	2,33	13,33	Média
Gerenciamento de contratações de TIC	1,67	13,33	Média
Balanced Score Card	2	12	Média
Executar projeto(gerenciar a equipe)	2	12	Média
Monitorar e controlar projeto	2,67	11,67	Média
Planejamento tático	2,67	11,67	Média
Planejamento estratégico de TI	2,67	11,67	Média
Análise de SWOT	2,33	10,67	Média
Planejar projeto	2,33	10,67	Média



Poder Judiciário
Justiça do Trabalho
Tribunal Regional do Trabalho da 16ª Região

Gerenciamento de nível de serviço	2,33	10,67	Média
Ferramentas de Desenho de processos - BPM	2,33	10,67	Média
Modelagem de processo	2,33	10,67	Média
Gerenciamento de portfólio	3	10	Média
Redação legislativa	1,67	10	Média
Consultoria de processo	2	9	Média
Elaboração relatórios gerenciais	3	8	Média
Suíte de escritório - Word e Excel	2,67	7	Baixa
Secretariado	2,67	7	Baixa
Gerenciamento do catálogo de serviço	3,33	6,67	Baixa
Redação oficial	3,33	6,67	Baixa
Cumprimento de requisições	3	6	Baixa
Inglês	3	6	Baixa

Tabela 10 - Competências do Setor da Governança de TI

2.3 Setor de Relacionamento com o Cliente

O Setor de Relacionamento com o Cliente é composto por 1 (um) servidor, cujo detalhe está na Tabela 11.

Perfil: Setor de Relacionamento com o Cliente	Servidores
Competências	Carlos Eduardo Marins
Gerenciamento de Incidentes	3
Cumprimento de requisições	3
Função central de serviços	3
Planejar projeto	2
Executar projeto (gerenciar a equipe)	1
Boas Práticas de Contratação	2
Capacidade de interação e apresentação	2
Capacidade de adaptação e tolerância	2
Relações Interpessoais (Soft-skills)	2
Ferramentas de Desenho de processos - BPM	2
Gerenciamento de processos	2



Poder Judiciário
Justiça do Trabalho
Tribunal Regional do Trabalho da 16ª Região

Conhecimento da legislação e normas	2
Assyt	3
Dominio de Índices e indicadores	2
Business intelligence	1
Gerenciamento de tarefas	2
Modelagem de processo	2
Técnicas de Elaboração relatórios gerenciais	2
Suite de escritório - Word e Excel	3
Planejamento tático	1
Redação oficial	2
Inglês	2
Redação legislativa	2
Secretariado	2

Tabela 11 - Competência dos Servidores do Setor de Relacionamento com o Cliente

A Tabela 12 mostra a média de competência para o setor de Relacionamento com o Cliente.

Competências	Média do Setor	Gap	Necessidade de capacitação
Executar projeto (gerenciar a equipe)	1	12	Media
Relações Interpessoais (Soft-skills)	2	12	Media
Dominio de Índices e indicadores	2	12	Media
Técnicas de Elaboração relatórios gerenciais	2	12	Media
Planejamento tático	1	12	Media
Gerenciamento de Incidentes	3	10	Media
Cumprimento de requisições	3	10	Media
Planejar projeto	2	9	Media
Boas Práticas de Contratação	2	9	Media
Capacidade de interação e apresentação	2	9	Media
Capacidade de adaptação e tolerância	2	9	Media
Gerenciamento de processos	2	9	Media
Conhecimento da legislação e normas	2	9	Media
Gerenciamento de tarefas	2	9	Media
Redação oficial	2	9	Baixa
Função central de serviços	3	8	Media
Assyt	3	8	Media
Business intelligence	1	8	Media
Ferramentas de Desenho de processos - BPM	2	6	Baixa



Poder Judiciário
Justiça do Trabalho
Tribunal Regional do Trabalho da 16ª Região

Modelagem de processo	2	6	Baixa
Inglês	2	6	Baixa
Redação legislativa	2	6	Baixa
Secretariado	2	6	Baixa
Suíte de escritório - Word e Excel	3	4	Baixa

Tabela 12 - Resultado da análise de competência do Setor de Relacionamento com o Cliente

2.4 Setor de Desenvolvimento de Sistemas

O Setor de Desenvolvimento de Sistemas é composto atualmente de 11 (onze) servidores e 2 (dois) estagiários de nível superior. A Tabela 13 mostra o resultado da análise de competência individual aplicadas aos servidores.

Perfil: Desenvolvimento	Servidores										
Competências	André Pereira Nunes	Carlos Roberto Martini	Darlon José Coqueiro	Diogo Duailibe da Silva	Gilberto Cunha Filho	Jackson Amaral da Silva	Jefferson Amaral da Silva	Manoel Marcondes de Oliveira Lima Junior	Pollana Ferreira de Brito	Ronald Silva Serrão	Ticiane Andrade Aguiar
Linguagem de Programação Java	3	3	4	4	4	4	4	4	2	4	4
Linguagem de Programação PHP	2	3	3	3	3	3	2,5	3	2	3	2
Desenvolvimento de Aplicações JEE (CDI, JSF, EJB, JPA, JAX-RS)	2	3	3	4	2	3	3	3	2	3	2
Tecnologias de FrontEnd (Angular, JavaScript, HTML5, CSS)	2	2	3	4	2	3	3	3	2	2	2
Desenvolvimento de Aplicações Android	2	2	3	2	2	2	4	2	2	2	2
UIX Design (Usabilidade e Responsividade)	1	2	2	2	1	2	2,5	2	2	1	2
Modelagem de Dados Relacionais e SQL	3	4	3	3	3	3	3	3	4	3	3
Oracle Forms/Report	3	4	2	2	3	2	3	2	3	3	1
Banco de Dados Oracle e PL/SQL Developer	3	4	4	3,5	4	3	3	3	4	3	3
Modelagem Dimensional, Data Warehouse e BI	2	2	2	2	1	1	2	2	2	2	2
TDD - Test Driven Development	2	2	2	2	1	1	1	2	2	2	2
Gerenciamento de Projetos	3	2	2	2,5	3	2	2	2	2	2	2



Poder Judiciário
Justiça do Trabalho
Tribunal Regional do Trabalho da 16ª Região

SCRUM	3	3	3	3	3	2	3	3	3	3	2
Redação Oficial	3	3	3	3	2	2	3	3	2	3	2
Inglês	3	3	4	4	4	3	3	3	3	3	4
Gerenciamento de Contratações de TIC	2	1	2	2	3	1	1	2	1	1	1

Tabela 13 – Resultado da Análise de competência individual do Setor de Desenvolvimento de Sistemas

A Tabela 14 mostra a média das competências para o Setor de Desenvolvimento de Sistemas.

Competências	Média do Setor	Gap	Necessidade de Capacitação
Gerenciamento de Contratações de TIC	1,5	17,5	Alta
UIX Design (Usabilidade e Responsividade)	1,71	16,46	Alta
Gerenciamento de Projetos	2,25	11	Média
SCRUM	2,83	10,83	Média
Tecnologias de FrontEnd(Angular, JavaScript, HTML5, CSS)	2,58	9,67	Média
Linguagem de Programação PHP	2,67	9,33	Média
Desenvolvimento de Aplicações JEE (CDI, JSF, EJB, JPA, JAX-RS)	2,79	8,83	Média
Modelagem de Dados Relacionais e SQL	3,13	7,5	Baixa
Oracle Forms/Report	2,5	7,5	Baixa
Banco de Dados Oracle e PL/SQL Developer	3,33	6,67	Baixa
Modelagem Dimensional, Data Warehouse e BI	1,83	6,33	Baixa
TDD - Test Driven Development	1,83	6,33	Baixa
Linguagem de Programação Java	3,63	5,5	Baixa
Inglês	3,29	5,13	Baixa
Redação Oficial	2,58	4,83	Baixa
Desenvolvimento de Aplicações Android	2,25	2,75	Baixa

Tabela 14 – Média das competências do Setor de Desenvolvimento de Sistemas

2.5 Setor de Apoio ao PJe

O Setor de Apoio ao PJe é composto por 9 (nove) servidores, sendo 6 da área de Tecnologia da informação, 2 da área administrativa e 1 da área judicial. A Tabela 15 lista a avaliação das competências individuais do setor.

Perfil: Apoio Pje	Servidores
--------------------------	-------------------



Poder Judiciário
Justiça do Trabalho
Tribunal Regional do Trabalho da 16ª Região

Competências	Lorena Soares Dourado	Gutemberg Pereira Vidal Santos	Rômulo José Maia Moura	Ronny Paterson Cruz da Silva	Djeison Rafael Neitzke	David Tedson Mendonça Ferreira	Raimundo Martins Pinto Neto	Marcos Marcolino de Oliveira	Bruno Machado França (Lei 11.419/2006) EM 05/03/2018 -
Desenvolvimento Java JSF 1.2 + Jboos Seam + Hibernate	1	1	0	4	3	2	1	1	2
Desenvolvimento Java KZ Angular -	1	1	0	0	0	0	0	0	1
Desenvolvimento Java SE 8 ou superior	1	1	1	4	2	2	1	1	2
Desenvolvimento Oracle Reports	1	1	1	1	1	0	3	1	2
Desenvolvimento Oracle Forms	1	1	1	1	1	3	3	1	2
Modelagem de Dados	1	1	2	3	4	3	2	3	3
Linguagem PLSQL Oracle	1	1	2	1	4	2	3	3	3
Linguagem PgSQL Postgres	1	1	2	2	4	2	2	2	2
Linux Básico	1	1	1	3	2	1	2	2	2
Configuração e manutenção de ambiente de desenvolvimento Linux	1	1	1	3	2	1	1	1	1
Regras de negócio do PJe	1,5	3	2	3	3	2	1	1	1
Regras de negócio do SAPT1 - Legado	1	3	1	1	1	0	2	1	2
Regras de negócio do SAPT2 - Legado	1	3	0	1	1	0	2	1	3
Elaboração de relatórios gerenciais do Sistema de Precatórios	1	1	1	1	1	0	3	0	2
Manutenção do Egestão - Precatório - Legado	1	1	1	1	1	0	3	0	2
Elaboração relatórios gerenciais PJe	1	1	1	1	4	1	1	1	1
Conhecimento da modelagem do sistema PJe	1	1	1	4	4	3	1	1	1
Conhecimento da modelagem dos sistemas Legados SAPT1/SAPT2/Precatórios/Arquivos	1	1	1	1	1	0	4	2	3
Migração de dados com Pentaho	1	1	1	0	2	2	0	1	1
Git	1	1	1	4	2	1	1	1	1
Eclipse IDE	1	1	1	4	2	2	2	1	2
Test Link	2	3	2	3	3	2	0	1	0
APM	1	1	0	1	1	0	0	0	0
Sonar	1	1	1	3	1	1	0	0	0
JasperReports	1	1	1	2	4	0	1	0	1
Tramitação do processo trabalhista	3	3	2	2	3	2	1	1	0

15:19:02

Identificador de autenticação: K1175IE0TJ.ZZ011KQPDN.1TDP63AN96.3F7U4N350C



Poder Judiciário
Justiça do Trabalho
Tribunal Regional do Trabalho da 16ª Região

Atendimento ao Cliente	3	3	3	1	2	2	3	1	1
Suporte remoto ao usuário	1	2	2	1	2	1	3	1	2
Redação oficial	4	2	3	3	3	1	3	2	2
Inglês intermediário - Leitura	2	2	4	2	3	3	2	3	3
Secretariado	2	3	3	1	2	0	0	0	0

Tabela 15 - Competências individuais dos servidores da Seção de Apoio ao PJe

A Tabela 16 mostra a média das competências para o Setor de Apoio ao PJe.

Competências	Média do Setor	Gap	Necessidade de Capacitação
Desenvolvimento Java KZ Angular -	0,33	23,3	Alta
Manutenção do Egestão - Precatório - Legado	1,11	15,6	Alta
Elaboração relatórios gerenciais PJe	1,33	14,7	Média
Atendimento ao Cliente	2,11	14,4	Média
Conhecimento da modelagem dos sistemas Legados SAPT1/SAPT2/Precatórios/Arquivos	1,56	13,8	Média
Desenvolvimento Java JSF 1.2 + Jboos Seam + Hibernate	1,67	13,3	Média
Desenvolvimento Java SE 8 ou superior	1,67	13,3	Média
Suporte remoto ao usuário	1,67	13,3	Média
Conhecimento da modelagem do sistema PJe	1,89	12,4	Média
Regras de negócio do PJe	1,94	12,2	Média
Linguagem PgSQL Postgres	2	12	Média
Migração de dados com Pentaho	1	12	Média
Elaboração de relatórios gerenciais do Sistema de Precatórios	1,11	11,7	Média
Desenvolvimento Oracle Reports	1,22	11,3	Média
JasperReports	1,22	11,3	Média
Linguagem PLSQL Oracle	2,22	11,1	Média
Configuração e manutenção de ambiente de desenvolvimento Linux	1,33	11	Média
Regras de negócio do SAPT1 - Legado	1,33	11	Média
Regras de negócio do SAPT2 - Legado	1,33	11	Média
Git	1,44	10,7	Média
Desenvolvimento Oracle Forms	1,56	10,3	Média
Modelagem de Dados	2,44	10,2	Média
Eclipse IDE	1,78	9,7	Média
Test Link	1,78	9,7	Média
Tramitação do processo trabalhista	1,89	9,3	Média



Poder Judiciário
Justiça do Trabalho
Tribunal Regional do Trabalho da 16ª Região

Sonar	0,89	8,2	Média
Secretariado	1,22	7,6	Baixa
Linux Básico	1,67	6,7	Baixa
Redação oficial	2,56	4,9	Baixa
APM	0,44	4,6	Baixa
Inglês intermediário - Leitura	2,67	2,3	Baixa

Tabela 16 - Média das competências do Setor de Apoio ao PJe

2.6 Setor de Segurança da Informação

O Setor de Segurança da Informação é composto por 2 (dois) servidores.

O resultado individual por servidor está descrito na Tabela 17.

Perfil: Segurança da Informação	Servidores	
	Danilo Augusto Alves Leite	Stanley Araújo de Sousa
Competências		
Normas em Gestão de Riscos	1	1
Risk Manager	1	0
Redação oficial	2	2
COBIT	1,5	2
Gestão de ativos	1	1
Classificação da informação	1	1
Publicidade em segurança da informação	0,5	0
Segurança em desenvolvimento de software	0,5	0
Segurança em banco de dados	0,5	0
Políticas e técnicas de backup	1	1
Segurança em sistemas operacionais	2	1
Segurança em infraestrutura de redes de computadores	2	1
Análise e gestão de vulnerabilidades	0,5	0
Pentest	0	0
Perícia forense computacional	0	0



Poder Judiciário
Justiça do Trabalho
Tribunal Regional do Trabalho da 16ª Região

Auditoria e conformidade em segurança da informação	0	0
Ferramentas de Desenho de processos - BPM	1	1
Gestão da continuidade	1,5	1
Gestão de Incidentes de segurança da informação	1,5	1
Segurança física e do ambiente	2	1
Família ISO 27000	3	1
Gerenciamento de contratações de TIC	2	3
Redação legislativa	1	1
Suíte de escritório - Word e Excel	2	2
Técnicas para condução de reunião	1	2
Resolução de conflitos	1	3

Tabela 17 – Competências individuais do Setor de Segurança da Informação

O resultado da média das competências aferidas no Setor de Segurança da Informação está descrito na Tabela 18.

Conhecimento	Média Setor	Gap	Necessidade de Capacitação
Auditoria e conformidade em segurança da informação	0	25	Alta
Análise e gestão de vulnerabilidades	0,25	23,75	Alta
Normas em Gestão de Riscos	1	20	Alta
Segurança em desenvolvimento de software	0,25	19	Alta
Segurança em banco de dados	0,25	19	Alta
Gestão de Incidentes de segurança da informação	1,25	18,75	Alta
Risk Manager	0,5	18	Alta
Segurança em infraestrutura de redes de computadores	1,5	17,5	Alta
Pentest	0	15	Alta
Perícia forense computacional	0	15	Alta
Segurança em sistemas operacionais	1,5	14	Média
Gestão de ativos	1	12	Média
Classificação da informação	1	12	Média
Família ISO 27000	2	12	Média
Resolução de conflitos	2	12	Média
Gestão da continuidade	1,25	11,25	Média
Segurança física e do ambiente	1,5	10,5	Média
Políticas e técnicas de backup	1	8	Média
Gerenciamento de contratações de TIC	2,5	7,5	Baixa
Técnicas para condução de reunião	1,5	7	Baixa



Poder Judiciário
Justiça do Trabalho
Tribunal Regional do Trabalho da 16ª Região

COBIT	1,75	6,5	Baixa
Publicidade em segurança da informação	0,25	4,75	Baixa
Ferramentas de Desenho de processos - BPM	1	4	Baixa
Redação legislativa	1	4	Baixa
Redação oficial	2	3	Baixa
Suíte de escritório - Word e Excel	2	3	Baixa

Tabela 18 – Média das competências do Setor de Segurança da Informação

2.7 Setor de Infraestrutura Computacional

O Setor de Infraestrutura Computacional tem em seu quadro 7 (sete) servidores e 1 (um) estagiário. A Tabela 19 mostra o resultado das competências individuais do setor de Infraestrutura Computacional.

Perfil: Infraestrutura computacional Competências	Servidores						
	Aured de Freitas Costa Rodrigues	Antoniell Magalhães de Carvalho	Fernando Rola Ferreira Filho	João Luiz de Oliveira Costa Neto	Leonel Carneiro Pereira	Pablo Teófilo Durans	Rodrigo Silveira Alexandre
Windows Server - Configuração de Grupos e Usuários	3	2	2	3	2	3	3
Windows Server - DNS	2	2	1	2	1	2	2
Windows Server - DHCP	2	2	1	2	1	2	1
Windows Server - GPOs	3	1	1	3	1	3	3
TSM - Backup	1	0	0	2	0	3	2
Firewall - Configuração de Regras	0	1	0	3	0	2	2
Firewall - Roteamento	0	0	0	3	0	0	0
Firewall - VPN	0	0	0	3	0	0	0
Banco de Dados - Postgres	4	0	2	1	3	0	0
Banco de Dados - Oracle	4	1	2	1	3	0	0
Linux - DNS	1,5	0	1	2	0	2	1
Linux - Administração de SO	2	1	2	2	2	2	2
Linux - LVM	0	0	1	3	0	2	2
Servidor Web Apache - Instalação e Configuração	0	1	0	3	0	3	2
Servidor de Aplicação - Jboss/Wildfly	1,5	1	2	3	0	2	2



Poder Judiciário
Justiça do Trabalho
Tribunal Regional do Trabalho da 16ª Região

Ferramenta de Monitoramento - Nagios	0	2	2	2	0	2,5	2
Ferramenta de Monitoramento - Zabbix	0	0	0	0	0	0	3
Certificado Digital - Emissão, Gravação e Configuração	3	2	3	3	2,5	3	3
Storage IBM V5000	1	0	0	3	0	0	0
Switch LAN HP - Instalação e Configuração	0	3	1	3	0	0	0
Proxy (McAfee Web Gateway)- Configuração	3	1	0	3	0	3	2
Antispan - Configuração	2	0	0	2	0	1	2
Antivirus - Instalação e Configuração	2	3	1	2	1	2	2
Servidor de Email - Zimbra - Administração de Usuários e Listas de Distribuição	3	2	3	3	2	3	3
Servidor de Email - Zimbra - Configurações Internas: LDAP, MTA	2	0	0	3	0	0	0
Servidor de Email - Zimbra - Backup	1	0	0	3	0	0	0
VMWare - Administração de VMS (Criação, Alteração, etc)	2	2	0	3	0	2	2
VMWare - Configurar Datastore	1	0	0	2	0	0	0
VMWare - Configurar Cluster	0	0	0	2	0	0	0
VMWare - ESXi - Instalação e Configuração	2	0	0	2	0	0	0
Switch SAN Cisco - Instalação e Configuração	1	0	0	2	0	0	0
Blades Dell - Instalação Física	2	0	0	2	0	0	0
Roteador Cisco - Instalação e Configuração	1	0	1	0	0	0	0

Tabela 19 – Competências individuais do Setor de Infraestrutura Computacional

A Tabela 20 mostra o resultado da média das competências aferidas do Setor de Infraestrutura Computacional.

Competências	Média Setor	Gap	Necessidade de capacitação
VMWare - Configurar Cluster	0,58	22,1	Alta
Firewall - Roteamento	0,71	21,43	Alta
VMWare - Configurar Datastore	0,71	21,43	Alta
Switch SAN Cisco - Instalação e Configuração	0,71	21,43	Alta
Storage IBM V5000	0,85	20,76	Alta
Servidor de Email - Zimbra - Backup	0,85	20,76	Alta
VMWare - ESXi - Instalação e Configuração	0,85	20,76	Alta
Blades Dell - Instalação Física	0,85	20,76	Alta
Servidor de Email - Zimbra - Configurações Internas: LDAP, MTA	0,98	20,09	Alta
TSM - Backup	1,38	18,08	Alta
Firewall - Configuração de Regras	1,38	18,08	Alta
Roteador Cisco - Instalação e Configuração	0,52	17,93	Alta
Firewall - VPN	0,65	17,39	Alta



Poder Judiciário
Justiça do Trabalho
Tribunal Regional do Trabalho da 16ª Região

Ferramenta de Monitoramento - Zabbix	0,65	17,39	Alta
Banco de Dados - Postgres	1,65	16,74	Alta
Banco de Dados - Oracle	1,79	16,07	Alta
VMWare - Administração de VMS (Criação, Alteração, etc)	1,79	16,07	Alta
Switch LAN HP - Instalação e Configuração	1,19	15,25	Alta
Antispan - Configuração	1,19	15,25	Alta
Linux - DNS	1,25	15	Alta
Linux - LVM	1,32	14,71	Média
Servidor Web Apache - Instalação e Configuração	1,46	14,18	Média
Ferramenta de Monitoramento - Nagios	1,65	13,39	Média
Windows Server - DHCP	1,72	13,11	Média
Servidor de Aplicação - Jboss/Wildfly	1,79	12,86	Média
Windows Server - DNS	1,86	12,57	Média
Proxy (McAfee Web Gateway)- Configuração	1,86	12,57	Média
Linux - Administração de SO	1,99	12,04	Média
Antivirus - Instalação e Configuração	1,99	12,04	Média
Servidor de Email - Zimbra - Administração de Usuários e Listas de Distribuição	2,79	8,82	Média
Certificado Digital - Emissão, Gravação e Configuração	2,87	8,54	Média
Windows Server - GPOs	2,2	8,41	Média
Windows Server - Configuração de Grupos e Usuários	2,6	7,21	Baixa

Tabela 20 – Média das competências do Setor de Infraestrutura Computacional



Poder Judiciário – Justiça do Trabalho
Tribunal Regional do Trabalho da 16ª Região

Anexo II
Plano de Ações de 2018

São Luís - MA
Fevereiro/2018



Poder Judiciário

Justiça do Trabalho

Tribunal Regional do Trabalho da 16ª Região

Projetos do Setor de Desenvolvimento de Sistemas

Projeto	Início	Fim	Timeline
Serviço de envio de mensagens curta (SMS)	01/01/2018	31/03/2018	
SIGEP: Implantação do SGRH	02/01/2018	01/08/2018	
SIGEP: Implantação do FolhaWeb	02/01/2018	01/08/2018	
SIGEP: Desenvolvimento do Sistema Integrado em Gestão de Saúde da JT	02/01/2018	01/10/2018	
SIGEP: Implantação em homologação do módulo Escola Judicial	02/01/2018	28/02/2018	
Correções de segurança no Banco de Dados: Roles de DBA	02/01/2018	29/03/2018	
Implantação do SILC	19/02/2018	30/05/2018	
Migração de repositórios de códigos fontes (svn-git)	01/03/2018	30/04/2018	
Reformulação do Site Institucional do Tribunal - Fase 1	01/03/2018	27/03/2018	
SIGEP: Integração do SIGEP com os Sistemas do Tribunal	02/04/2018	30/06/2018	
Elaborar e executar o processo de gerenciamento de arquitetura	02/04/2018	28/09/2018	
Reformulação do Site Institucional do Tribunal - Fase 2	02/04/2018	30/11/2018	
Elaborar e executar o processo de sustentação e manutenção de software	04/06/2018	28/09/2018	
Implantação do PROAD - Ouvidoria	04/06/2018	31/08/2018	
Elaborar e executar o processo de gerenciamento de escopo e requisitos	11/06/2018	28/09/2018	
Revisar e Executar o processo de desenvolvimento de software	01/07/2018	28/09/2018	
SIGEP: Migração de dados do Prontuário Eletrônico para o SIGS	01/08/2018	19/12/2018	
Implantação do Banco de Horas no Controle de Frequência	02/08/2018	26/10/2018	
Calendário de eventos institucionais	03/09/2018	19/12/2018	
Implantação da Biblioteca Digital	03/09/2018	19/12/2018	
Estudo de implantação do PROAD	05/11/2018	19/12/2018	



Poder Judiciário

Justiça do Trabalho

Tribunal Regional do Trabalho da 16ª Região

Projetos da Seção de Apoio ao PJe

Projeto	Início	Fim	Timeline
Implantação do Sistema NUGEP	02/01/2018	02/03/2018	[Redacted]
Implantação do Pje-KZ (2.0)	02/01/2018	06/04/2018	[Redacted]
Implantação do Sistema Satélite SAOPJE (Sistema de Apoio Operacional ao Pje)	18/01/2018	01/02/2018	[Redacted]
Implantação do Sistema Satélite SICOND (Sistema de Consulta de Dados Operacionais)	22/01/2018	02/03/2018	[Redacted]
Implantação do Sistema SIF	15/02/2018	04/05/2018	[Redacted]
Implantar Conciliação Virtual para o PJe	19/02/2018	25/05/2018	[Redacted]
Implantação do Cadastro de Sustentação Oral pelos Advogados	05/03/2018	06/04/2018	[Redacted]
Implantar Sistema de Precatório TRT11	02/04/2018	30/05/2018	[Redacted]
Sistema de controle de pagamento de requisições de pequeno valor	02/04/2018	30/07/2018	[Redacted]
Automatizar sistema de envios de xml para o Selo Justiça em Números	02/07/2018	31/08/2018	[Redacted]
Implantar Sistema Emissão de Certidões TRT3	06/08/2018	28/09/2018	[Redacted]
Integrar o PJE-Juris ao sistema legado e à base de dados do senado federal	03/09/2018	19/12/2018	[Redacted]



Poder Judiciário

Justiça do Trabalho

Tribunal Regional do Trabalho da 16ª Região

Projetos do Setor de Governança de TI

Projeto	Início	Fim	Timeline
Instituir a Política de Governança de TIC	05/02/2018	06/04/2018	████████
Implantação do Gerenciamento de Portfólio no Redmine	05/02/2018	06/04/2018	████████
Revisão do Catálogo de Serviços de TIC	19/02/2018	06/04/2018	████████
Elaborar o processo de planejamento do PETIC e PDTIC	19/03/2018	18/05/2018	████████
Revisar as metodologias de Gerenciamento de Projeto e Portfólio de TIC	09/04/2018	30/05/2018	████████
Elaborar o processo de gerenciamento de capacitação de TIC	09/04/2018	30/05/2018	████████
Elaborar, formalizar e executar o Processo de Gerenciamento de Acordo de Nível de Serviços de TIC	23/04/2018	15/06/2018	████████
Revisar e formalizar os processo de gerenciamento de mudanças, liberação e problema de TIC	17/07/2018	31/08/2018	████████
Elaboração do PDTIC 2019	01/08/2018	30/11/2018	████████
Elaborar do Plano Anual de Capacitação de 2019	20/08/2018	30/11/2018	████████
Implantar os processo de gerenciamento de mudanças, liberação e problema de TIC	01/09/2018	19/12/2018	████████
Revisar o PETIC 2017-2020	04/09/2018	19/12/2018	████████



Poder Judiciário

Justiça do Trabalho

Tribunal Regional do Trabalho da 16ª Região

Projetos do Setor de Infraestrutura Computacional

Projeto	Início	Fim	Timeline
Revisar e aprimorar a Política de Segurança da Informação	02/01/2018	30/05/2018	[Redacted]
Implantação do Gabinete Virtual	08/01/2018	08/02/2018	[Redacted]
Implantar Rede Sem Fio	08/01/2018	30/06/2018	[Redacted]
Implantar Tape Library Dell - LTO7 com TSM 7	08/01/2018	28/02/2018	[Redacted]
Implantar o Serviço Monitoramento com Zabbix	09/02/2018	20/04/2018	[Redacted]
Elaborar e implantar o processo de gerenciamento de disponibilidade de TIC	19/02/2018	18/05/2018	[Redacted]
Elaborar o processo de cópias de segurança (backup) e de restauração (restore) de dados	19/02/2018	27/04/2018	[Redacted]
Implantação do Site Backup - Estrutura Física	01/03/2018	20/12/2018	[Redacted]
Implantar Redundancia no Link de Internet	05/03/2018	13/04/2018	[Redacted]
Configurar Redundancia de Dados do PJe	19/03/2018	30/05/2018	[Redacted]
Revisar o processo de gerenciamento de riscos da segurança da informação	23/03/2018	04/06/2018	[Redacted]
Revisar o processo de gerenciamento de incidentes de segurança da informação	23/03/2018	04/06/2018	[Redacted]
Elaborar o processo de elaboração, acompanhamento e revisão da Política de Segurança da Informação	26/03/2018	30/05/2018	[Redacted]
Implantação de ferramenta de gerenciamento de backup para o Postgres	02/04/2018	30/05/2018	[Redacted]
Elaborar e implantar o processo de gerenciamento de capacidade de TIC	04/05/2018	31/08/2018	[Redacted]
Revisar e Executar o processo de gerenciamento de ativos de infraestrutura e de telecomunicações	15/05/2018	31/08/2018	[Redacted]
Realizar a análise de riscos do VMWARE	28/05/2018	31/08/2018	[Redacted]
Elaborar e executar o processo de gerenciamento de continuidade de serviços essenciais de TIC	04/06/2018	31/08/2018	[Redacted]
Implantação do Veeam Backup & Replication	03/09/2018	19/12/2018	[Redacted]
Migração dos arquivos do servidor oradb01 para o srv-arquivos	04/09/2018	05/10/2018	[Redacted]
Migração do Oracle 11g para o Oracle 12c R2	01/10/2018	19/12/2018	[Redacted]
Elaboração do Plano Anual de Conscientização e Treinamento em Segurança da Informação de 2019	05/11/2018	19/12/2018	[Redacted]
Migrar o srv-ad01 e o srv-ad02 para o Windows Server 2016	05/11/2018	30/11/2018	[Redacted]



Poder Judiciário

Justiça do Trabalho

Tribunal Regional do Trabalho da 16ª Região

Projetos do Setor de Relacionamento com o Cliente

Projeto	Início	Fim	Timeline
Realizar pesquisa de satisfação com os usuários de TIC	19/02/2018	27/03/2018	
Configurar Assyst para melhorar experiência do usuário	12/03/2018	30/05/2018	
Elaborar processo de Manutenção de Equipamentos das Vts do Interior	02/04/2018	27/04/2018	
Elaborar plano de capacitação para 1º e 2º nível da CATI	09/04/2018	11/05/2018	
Revisar o processo de gerenciamento de Incidentes de TIC, processo de gerenciamento de Requisições de TIC, e a Função da Central de TIC	02/05/2018	29/06/2018	
Revisar, formalizar e implantar o processo de gerenciamento de ativos de microinformática	02/07/2018	31/08/2018	
Elaborar estudo sobre terceirização de atividade de infraestrutura computacional	03/09/2018	31/10/2018	



Poder Judiciário

Justiça do Trabalho

Tribunal Regional do Trabalho da 16ª Região

Projetos da Seção de Segurança da Informação

Projeto	Início	Fim	Timeline
Elaborar o Plano Orçamentário de TIC de 2019 e o Plano de Contratações de Soluções de TIC de 2019	01/01/2018	30/03/2018	
Elaborar o Processo do Plano de Contratações de Soluções de TIC	01/01/2018	30/03/2018	
Revisar o Processo de Planejamento e Gerenciamento de Contratações de Soluções de TIC	01/04/2018	01/06/2018	
Elaborar o Processo de Planejamento Orçamentário de TIC	03/07/2018	28/09/2018	