



JUSTIÇA DO TRABALHO
TRIBUNAL REGIONAL DO TRABALHO – 16ª REGIÃO
SECRETARIA DE GESTÃO ESTRATÉGICA E ESTATÍSTICA



RELATÓRIO
PLANEJAMENTO ESTRATÉGICO
TRT –16ª REGIÃO

São Luís
Abril-2011



JUSTIÇA DO TRABALHO
TRIBUNAL REGIONAL DO TRABALHO – 16ª REGIÃO
SECRETARIA DE GESTÃO ESTRATÉGICA E ESTATÍSTICA

Des. Márcia Andrea Farias da Silva
PRESIDENTE

Des. Ilka Esdra Silva Araújo
VICE-PRESIDENTE E CORREGEDORA

DESEMBARGADORES

Alcebíades Tavares Dantas

Américo Bedê Freire

José Evandro de Souza

Gerson de Oliveira Costa Filho

Luis Cosmo da Silva Júnior

James Magno Araújo Farias



JUSTIÇA DO TRABALHO
TRIBUNAL REGIONAL DO TRABALHO – 16ª REGIÃO
SECRETARIA DE GESTÃO ESTRATÉGICA E ESTATÍSTICA

JUIZES TITULARES

Solange Cristina Passos de Castro Cordeiro

Amílcar Gonçalves Rocha

Francisco José de Carvalho Neto

Saulo Tarcísio de Carvalho Fontes

Paulo Sérgio Mont'Alverne Frota

Noélia Maria Cavalcanti Martins e Rocha

Juacema Aguiar Costa

Maria do Socorro Almeida de Sousa

Francisco Tarcísio Almeida de Araújo

Higino Diomedes Galvão

Antonio de Pádua Muniz Corrêa

Manoel Lopes Veloso Sobrinho

Francisco José Campelo Galvão

Maria da Conceição Meirelles Mendes

Rui Oliveira de Castro Vieira

Liliana Maria Ferreira Soares Bouéres

Manoel Joaquim Neto

Érico Renato Serra Cordeiro

Bruno de Carvalho Motejunas

Fernanda Franklin da Costa Ramos Belfort



JUSTIÇA DO TRABALHO
TRIBUNAL REGIONAL DO TRABALHO – 16ª REGIÃO
SECRETARIA DE GESTÃO ESTRATÉGICA E ESTATÍSTICA

JUIZES SUBSTITUTOS

Leonardo Henrique Ferreira

Érika Guimarães Gonçalves Septímio

Nelson Robson Costa de Souza

Carlos Eduardo Evangelista Batista dos Santos

Liliane de Lima Silva

Márcia Suely Corrêa Moraes

Maurílio Ricardo Neris

Carlos Gustavo Brito Castro

Carolina Burlamaqui Carvalho

Fábio Ribeiro Sousa

Jaime Luis Bezerra Araújo

Elzenir Lauande Franco

Gabrielle Amado Boumann

João Henrique Gayoso e Almendra

Roberta de Melo Carvalho

Francisco Xavier de Andrade Filho

Fernando Luiz Duarte Barboza

Mario Lúcio Batigniani

Alisson Almeida de Lucena

Jean Fábio Almeida de Ângela

Eduardo Batista Vargas

Ângela Cristina Carvalho Mota Luna

Joanna D'Arck Sanches da Silva Ribeiro



JUSTIÇA DO TRABALHO
TRIBUNAL REGIONAL DO TRABALHO – 16ª REGIÃO
SECRETARIA DE GESTÃO ESTRATÉGICA E ESTATÍSTICA

RELATÓRIO
PLANEJAMENTO ESTRATÉGICO
2010

Liliana Maria Ferreira Soares Bouéres

Juíza Auxiliar da Presidência

Mônica Raquel Gomes Lima Duailibe

Secretária de Gestão Estratégica e Estatística

Adrienne Garcia Xerez Silva

Seção de Gestão Projetos

Marcos Antônio de Souza Silva

Seção de Gestão de Indicadores e Estatística

Natália Bragança Basileu

Paulo Fernando Nepomuceno Souto Maior dos Santos

Seção de Gestão de Processos e Qualidade



JUSTIÇA DO TRABALHO
TRIBUNAL REGIONAL DO TRABALHO – 16ª REGIÃO
SECRETARIA DE GESTÃO ESTRATÉGICA E ESTATÍSTICA

SUMÁRIO

	Pág
I - APRESENTAÇÃO.....	07
II - NOÇÕES BÁSICAS DO PLANEJAMENTO ESTRATÉGICO DO TRT – 16ª REGIÃO.....	08
III - EXECUÇÃO DO PLANEJAMENTO ESTRATÉGICO.....	13
1 - Divulgação do Planejamento Estratégico.....	13
2 - Alinhamento da Organização com a Estratégia.....	15
2.1 - Oficinas de Desdobramento da Estratégia.....	16
2.2 - Planejamento Estratégico de Tecnologia da Informação e Comunicação – TIC.....	18
3 - Projetos e Ações Estratégicas.....	21
4 - Análise do acompanhamento da estratégia.....	39
4.1 - Indicadores da área jurisdicional.....	45
4.2 - Indicadores de outras áreas.....	58
4.3 - Reuniões de Análise da Estratégia e aprendizado institucional.....	59
IV - CONSIDERAÇÕES FINAIS.....	61
V - ANEXO I.....	63
VI - ANEXO II.....	65
VII - ANEXO III.....	67
VIII - ANEXO IV.....	69



JUSTIÇA DO TRABALHO
TRIBUNAL REGIONAL DO TRABALHO – 16ª REGIÃO
SECRETARIA DE GESTÃO ESTRATÉGICA E ESTATÍSTICA

I – APRESENTAÇÃO

Este relatório apresenta as atividades desenvolvidas para divulgação, implementação e execução do Planejamento Estratégico deste Regional, no ano de 2010, sempre buscando cumprir a sua missão de realizar justiça no âmbito trabalhista, pretendendo a cada dia, consolidar-se como instrumento efetivo de justiça, paz social e cidadania.

Foram narradas as medidas adotadas pela Presidência deste Regional, com a colaboração do antigo Serviço de Planejamento, hoje Secretaria de Gestão Estratégica e Estatística, aprovada recentemente pelo Tribunal Pleno (Resolução Administrativa nº 073, de 07 DE Abril de 2011), para a implementação e execução do Planejamento Estratégico previsto para os próximos cinco anos.

A tarefa foi árdua, ainda mais por se tratar de uma nova ferramenta de gestão, a gestão da estratégia baseada no *Balanced Scorecard* - *BSC*, sistema a que poucos servidores conheciam, tendo havido resistência característica a que toda mudança propicia.

O primeiro capítulo traz noções básicas do planejamento estratégico do Tribunal, apresentando sua missão, visão de futuro, valores institucionais, e, objetivos estratégicos, constantes do mapa.

Traçada a estratégia, o segundo capítulo trata da sua execução. Nele descreve-se o processo de implementação iniciado com a divulgação do plano estratégico e o alinhamento da organização com a estratégia, tendo sido priorizadas nas áreas judiciária e de informática.

Em outro tópico, apresentam-se as diversas ações estratégicas desenvolvidas nos 20 (vinte) projetos estratégicos, dos quais 16 (dezesesseis) já foram iniciados, e o acompanhamento



JUSTIÇA DO TRABALHO
TRIBUNAL REGIONAL DO TRABALHO – 16ª REGIÃO
SECRETARIA DE GESTÃO ESTRATÉGICA E ESTATÍSTICA

dos indicadores institucionais durante o ano de 2010, bem como, o grau de cumprimento das metas relacionadas.

Por último, são feitas algumas considerações sobre o aprendizado institucional, que deve ser a tônica de todo planejamento estratégico.

II - NOÇÕES BÁSICAS DO PLANEJAMENTO ESTRATÉGICO do TRT- 16ª REGIÃO

A elaboração do Planejamento Estratégico do Tribunal Regional do Trabalho da 16ª Região e a sua aprovação, por unanimidade, pelo Tribunal Pleno representou marco inicial muito importante na implantação e execução de uma nova forma de gestão administrativa e jurisdicional.

As novas orientações constam da Resolução Administrativa nº 235/2009, publicada no Diário Oficial do Estado do Maranhão em 17/12/2009, que segue anexa.

Para formulação do Planejamento Estratégico do TRT-MA foi utilizado o *Balanced Scorecard*, uma das melhores ferramentas de mensuração, implementação e gestão da Estratégia de uma organização. De acordo com a metodologia do BSC, a missão e visão da instituição precisam ser traduzidas em objetivos e medidas que reflitam os interesses e expectativas de seus usuários, servidores e da própria comunidade, que se beneficia dos serviços prestados pela entidade.

O mapa estratégico foi construído a partir de três perspectivas: a da sociedade, que resultou na elaboração da missão, visão de futuro e valores institucionais; a de processos internos, que consigna a forma de agir da instituição; e a perspectiva de recursos, onde foi consolidada a estrutura física, humana e financeira do TRT-MA.



JUSTIÇA DO TRABALHO
TRIBUNAL REGIONAL DO TRABALHO – 16ª REGIÃO
SECRETARIA DE GESTÃO ESTRATÉGICA E ESTATÍSTICA

Foram, ainda, definidos oito temas estratégicos distribuídos nas perspectivas de processos internos e recursos, quais sejam: *Eficiência Operacional, Acesso à Justiça e à Efetividade, Responsabilidade Social e Ambiental, Alinhamento e Integração, Política Institucional, Gestão de Pessoas, Infraestrutura e Tecnologia e Orçamento e eleitos dezessete objetivos estratégicos.*

Dentro destes temas, foram eleitos 17 (dezessete) objetivos estratégicos, os quais nortearão as ações a serem implementadas pelas unidades administrativas e judiciais do TRT, até o ano de 2014. Para tanto, foram elencados 20 projetos estratégicos, dos quais dezesseis já foram iniciados em 2010.

Cumpre ressaltar que o plano plurianual do TRT-MA, que se encontra representado graficamente no Anexo I, já alinhou os projetos e ações da Justiça do Trabalho do Maranhão às metas de nivelamento e metas prioritárias estabelecidas pelo Conselho Nacional de Justiça (CNJ) para os anos de 2009 e 2010, como parte das ações do planejamento estratégico do Poder Judiciário.

A seguir apresentamos a missão, visão de futuro, valores institucionais e objetivos estratégicos do TRT-MA:

a) MISSÃO:

Realizar justiça no âmbito trabalhista.

b) VISÃO DE FUTURO

Consolidar-se como instrumento efetivo de justiça, paz social e cidadania.

c) VALORES INSTITUCIONAIS

- **ACESSIBILIDADE** – Garantir aos usuários, internos e externos, o acesso a serviços e informações de maneira



JUSTIÇA DO TRABALHO
TRIBUNAL REGIONAL DO TRABALHO – 16ª REGIÃO
SECRETARIA DE GESTÃO ESTRATÉGICA E ESTATÍSTICA

simplificada, com qualidade, rapidez e respeito aos direitos de cidadania;

- **CELERIDADE** - Atuar de modo ágil na prestação jurisdicional e de serviços;
- **COMPROMETIMENTO** - Agir com dedicação, urbanidade e zelo no cumprimento da missão institucional;
- **CREDIBILIDADE** - Manter a confiança da sociedade como Instituição eficiente na prestação jurisdicional;
- **EFETIVIDADE** - Assegurar o resultado dos serviços buscados pelos cidadãos-usuários;
- **ÉTICA** - Agir norteado pela independência, imparcialidade, honestidade, impessoalidade e moralidade;
- **INOVAÇÃO** - Empreender soluções criativas para a melhoria contínua da prestação de serviços;
- **MODERNIDADE** - Promover a atualização constante das tecnologias de informação e comunicação;
- **QUALIDADE** - Entrega de serviços visando à satisfação do seu público, agregando valor ao desempenho do Tribunal, tendo por base o atendimento às necessidades explícitas e implícitas dos clientes;
- **RESPONSABILIDADE SOCIAL E AMBIENTAL** - Contribuir tanto para o exercício da cidadania quanto para a preservação do meio ambiente;
- **TRANSPARÊNCIA** - Pôr à disposição da sociedade os atos praticados pela instituição, de forma clara e concisa;
- **VALORIZAÇÃO DAS PESSOAS** - Nortear ações com base no princípio da dignidade da pessoa humana, promovendo



JUSTIÇA DO TRABALHO
TRIBUNAL REGIONAL DO TRABALHO – 16ª REGIÃO
SECRETARIA DE GESTÃO ESTRATÉGICA E ESTATÍSTICA

relações humanizadas e o reconhecimento decorrente do exercício profissional.

d) OBJETIVOS ESTRATÉGICOS

Os objetivos estratégicos funcionam como sinalizadores dos pontos de atuação onde o êxito é fundamental para o cumprimento da missão e o alcance da visão de futuro.

O TRT 16ª Região direciona sua atuação institucional declarando os fins a serem alcançados nos próximos 05 (cinco) anos a partir de 17 (dezesete) objetivos considerados fundamentais para a efetividade de sua missão e o alcance da sua visão de futuro, a saber:

• **EFICIÊNCIA OPERACIONAL:**

- Racionalizar, padronizar e aprimorar continuamente os procedimentos, garantido a agilidade nos trâmites judiciais e administrativos
- Otimizar a gestão de custos operacionais

• **ACESSO À JUSTIÇA E EFETIVIDADE**

- Facilitar o acesso à Justiça do Trabalho
- Promover a efetividade no cumprimento das decisões

• **RESPONSABILIDADE SOCIAL E AMBIENTAL**

- Promover a cidadania
- Promover a responsabilidade ambiental

• **ALINHAMENTO E INTEGRAÇÃO**

- Promover o alinhamento estratégico e a integração de todas as unidades do TRT 16ª



JUSTIÇA DO TRABALHO
TRIBUNAL REGIONAL DO TRABALHO – 16ª REGIÃO
SECRETARIA DE GESTÃO ESTRATÉGICA E ESTATÍSTICA

• **POLITICA INSTITUCIONAL**

- Fortalecer a imagem institucional do TRT 16ª Região
- Fortalecer as relações com outros poderes e Instituições
- Aprimorar a comunicação com o público interno e externo

• **GESTÃO DE PESSOAS**

- Promover a Educação corporativa, desenvolvendo os conhecimentos, as habilidades e as atitudes de magistrados e servidores.
- Buscar a melhoria continua do clima organizacional e da qualidade de vida dos magistrados e servidores
- Promover meios de motivar e comprometer magistrados e servidores com os objetivos da Instituição.
- Garantir a infraestrutura física e material apropriados às atividades administrativas e judiciais.
- Garantir a disponibilidade, o acesso e o funcionamento dos sistemas essenciais de TI
- Promover a integração e a permanente atualização dos sistemas de informação

• **ORÇAMENTO**

- Assegurar recursos orçamentários necessários à execução da estratégia.



JUSTIÇA DO TRABALHO
TRIBUNAL REGIONAL DO TRABALHO – 16ª REGIÃO
SECRETARIA DE GESTÃO ESTRATÉGICA E ESTATÍSTICA

III - EXECUÇÃO DO PLANEJAMENTO ESTRATÉGICO DO TRT – 16ª REGIÃO

Traçada a estratégia institucional, representada no mapa estratégico (Anexo I), com base no *Balanced Scorecard-BSC*, o Tribunal iniciou a execução do que nela ficou definido.

Primeiro, preocupou-se com a comunicação e divulgação do Planejamento Estratégico em todos os setores que compõem a instituição, para que todos os magistrados e servidores tivessem conhecimento da missão, visão, valores e objetivos estratégicos do Tribunal.

Após, desenvolveu o escopo de vinte projetos, todos alinhados aos objetivos estratégicos, e realizou diversas ações estratégicas em dezesseis dos vinte projetos previstos para o quinquênio.

Ao longo do ano, também houve o acompanhamento da estratégia, com o monitoramento de 48 (quarenta e oito) indicadores, e a realização de três reuniões de análise da estratégia, nas quais foram discutidos os problemas e desafios estratégicos.

1 - Divulgação do Planejamento Estratégico

Antes de iniciar a implementação do Planejamento Estratégico, foi feita a divulgação do mapa estratégico, traçada no plano de comunicação desenvolvido pelo Serviço de Comunicação em parceria com a Presidência e a Secretaria de Gestão Estratégica e Estatística, com o objetivo de que todos os magistrados e servidores compreendessem a estratégia e se sentissem motivados a aplicá-la durante o desenvolvimento de suas atividades do dia-a-dia.

Tal preocupação ocorreu devido a grande dificuldade por parte de servidores dos diferentes níveis da organização para entender, interiorizar e aplicar as novas orientações estratégicas em suas atividades diárias, sem falar



JUSTIÇA DO TRABALHO
TRIBUNAL REGIONAL DO TRABALHO – 16ª REGIÃO
SECRETARIA DE GESTÃO ESTRATÉGICA E ESTATÍSTICA

na resistência natural que o ser humano demonstra em relação a qualquer mudança.

De acordo com pesquisa realizada pela *Revista Fortune (1999)*, somente 10% das organizações são bem sucedidas na implementação de suas estratégias, sendo a falta de conhecimento da estratégia pelos colaboradores apontada como uma das principais causas que impedem o sucesso da implementação.

Sendo assim, logo após a publicação da Resolução nº 135/2009 que aprovou o Planejamento Estratégico do Tribunal, foi **disponibilizada na internet a cartilha do planejamento** que apresenta o mapa, os indicadores de desempenho, e os programas estratégicos para que todos os magistrados e servidores dela tivessem ciência.

Para divulgar a cultura do planejamento, foi realizado o **1º Seminário de Gestão Estratégica do TRT-MA**, no Auditório Ari Rocha deste Tribunal, no período de 19 e 20/04/2010, com a participação do Desembargador João Carlos Ribeiro de Souza, do TRT 23ª Região, que ministrou a palestra “A Importância do Planejamento Estratégico para a modernização da Justiça no Brasil”, e no qual foi lançada oficialmente a Cartilha do Planejamento Estratégico do TRT- 16ª região.

Logo depois, no dia 13/05/2010, foi realizado o **I Workshop de Metas**, evento idealizado apenas para os magistrados do Tribunal, com a presença do Ex-Secretário do Conselho Nacional de Justiça e hoje, Secretário - Geral do Tribunal Superior de Justiça, Rubens Curado, Juiz do TRT da 10ª Região, que ministrou a palestra “Planejamento Estratégico do Poder Judiciário e as Metas Prioritárias de 2010”, dando enfoque especial à meta 03, que tratava da redução do passivo da execução trabalhista.

O Serviço de Comunicação do Tribunal deu grande suporte à divulgação do Planejamento Estratégico. Lançou o **jogral estratégico**, apostado nos elevadores do prédio sede do TRT,



JUSTIÇA DO TRABALHO
TRIBUNAL REGIONAL DO TRABALHO – 16ª REGIÃO
SECRETARIA DE GESTÃO ESTRATÉGICA E ESTATÍSTICA

no qual semanalmente colocava a descrição/conceito de temas ligados ao planejamento, bem como escreveu uma **série de reportagens** sobre estes temas publicadas na internet.

2 - Alinhamento da instituição com a Estratégia

Outro desafio enfrentado pelo TRT-MA na execução do seu Planejamento Estratégico foi alinhar a organização com a estratégia. Todos os servidores devem compreender a estratégia para se sentirem motivados a ajudar a instituição a ser bem-sucedida na sua implementação.

A responsabilidade pela melhoria dos processos e pela execução dos projetos, programas e iniciativas demandadas pela estratégia pertence, em última análise, aos servidores, que precisam compreender a estratégia para que interliguem com sucesso suas operações do dia-a-dia com a estratégia. Os servidores não poderiam ajudar na implementação de uma estratégia que não conhecem e não compreendem.

Assim após a divulgação do planejamento estratégico, o Tribunal preocupou-se com o alinhamento das unidades de apoio com a estratégia. Para tanto, lançou o **Projeto Gestão Estratégica** que tem por escopo a divulgação do Planejamento Estratégico 2010-2014, motivando os servidores e magistrados a utilizarem esta nova ferramenta de gestão, bem como efetuar o alinhamento de todas as unidades administrativas e judiciais à estratégia da instituição.

Este projeto representou o início de uma mudança de cultura institucional, eis que o Tribunal não trabalhava com objetivos estratégicos, indicadores, metas e projetos.

Todavia, em face da exigüidade do tempo e de pessoal para realizar as oficinas, o Tribunal priorizou a área judiciária e de informática.



JUSTIÇA DO TRABALHO
TRIBUNAL REGIONAL DO TRABALHO – 16ª REGIÃO
SECRETARIA DE GESTÃO ESTRATÉGICA E ESTATÍSTICA

Na área judiciária, o Tribunal realizou **Oficinas de Sensibilização e Desdobramento da Estratégia** em 14 (quatorze) das 21 (vinte e uma) varas que compõem este Regional, nas quais foram apresentadas noções básicas do planejamento estratégico e foram formalizados os respectivos **planos de contribuição e matriz de controle** com os quais as varas pretendiam colaborar com o planejamento estratégico da instituição.

Na área de informática, a Diretoria de Informática com o auxílio da Secretaria de Gestão Estratégica, elaborou o **Planejamento Estratégico de TI**, também com a metodologia do BSC, o qual foi aprovado pelo Tribunal Pleno em 25/03/2010, o qual será melhor explicitado no item 2.2.

2.1 – Oficinas de Desdobramento da Estratégia

Com o objetivo de alinhar as estratégias das Varas do Trabalho com a estratégia do Tribunal como um todo, foram realizadas **Oficinas de Desdobramento** em 14 (quatorze) das 21 (vinte e uma) Varas do Trabalho que compõem o Tribunal. As oficinas nas 06 (seis) varas da Capital, foram feitas no período de 26 a 29 de julho e 19 a 22 de agosto de 2010, e nas varas de Bacabal, Barra do Corda, Barreirinhas, Caxias, Pedreiras, Presidente Dutra, Santa Inês, e Timon, no período de 08 à 18/11/2010, sob a coordenação da Juíza Auxiliar da Presidência, Liliana Maria Ferreira Soares Bouéres, e com os servidores da Secretaria do Planejamento Estratégico, Paulo Fernando Nepomuceno Souto Maior dos Santos e Natália Basileu Bragança.

Durante a realização das **Oficinas “Desdobrando a Estratégia”** foi dada, inicialmente, uma explicação detalhada sobre o Planejamento Estratégico do TRT-16ª Região, passando por conceitos do *Balanced Scored Card*, enfatizando a importância de



JUSTIÇA DO TRABALHO
TRIBUNAL REGIONAL DO TRABALHO – 16ª REGIÃO
SECRETARIA DE GESTÃO ESTRATÉGICA E ESTATÍSTICA

cada servidor conhecer a Missão, Visão e Valores Institucionais do Tribunal.

Após, eram trabalhados os 17 objetivos estratégicos do Planejamento Estratégico, apresentados os indicadores vinculados a cada um deles, com suas respectivas metas e, posteriormente, exibido o desempenho da VT com relação aos seguintes indicadores: Taxa de Congestionamento na Fase de Conhecimento, Taxa de Congestionamento na Fase de Execução, Prazo Médio de Julgamento, Índice de Processos Antigos, Índice de Atendimento à Demanda, Índice de Conciliações na Fase de Conhecimento, Índice de Consumo de Energia e Índice de Consumo de Resmas.

Em seguida, era feita uma breve apresentação sobre as boas práticas de outras VTs da 16ª Região com relação às ações de conciliação com processos na Fase de Execução.

Ao final desta primeira oficina, com o intuito de elaborar o Planejamento Tático da vara visitada, os magistrados, diretor de secretaria e demais servidores presentes eram convidados a elaborarem o **Painel de Contribuição** da unidade, que, em conjunto com a **Matriz de Controle**, permite visualizar e identificar as iniciativas que a unidade buscará desenvolver para o alcance dos objetivos estratégicos do TRT-MA.

Durante a elaboração dos painéis de contribuição, os servidores eram incentivados a discutirem os principais problemas da unidade, utilizando-se a técnica do *brainstorming*, momento em que eram feitas algumas propostas de ações a serem desenvolvidas pelo Tribunal (quadro 1) e sugestões a serem desenvolvidas pelos próprios servidores das Varas, que eram transformadas em objetivos de contribuição e expostas nos Painéis de Contribuição.



JUSTIÇA DO TRABALHO
TRIBUNAL REGIONAL DO TRABALHO – 16ª REGIÃO
SECRETARIA DE GESTÃO ESTRATÉGICA E ESTATÍSTICA

2.2 - Planejamento Estratégico De Tecnologia Da Informação e Comunicação

Como um dos setores vitais para o desenvolvimento de toda a atividade jurisdicional e administrativa do Tribunal, foram realizadas reuniões com o Diretor e os servidores lotados na Diretoria de Informática, sob a coordenação da Juíza Auxiliar da Presidência, Liliana Maria Ferreira Soares Bouéres, e o Serviço de Planejamento, para que fosse discutido o Planejamento Estratégico da área de Tecnologia da Informação para vigorar nos próximos cinco anos, o qual foi aprovado pelo Tribunal Pleno no dia 25/03/2010, através da Resolução Administrativa nº54/2010, que segue anexa.

O Mapa Estratégico de TI do TRT 16ª Região 2010-2014, cuja representação gráfica encontra-se no Anexo II, é traduzido por 15 objetivos estratégicos, distribuídos em 03 (três) perspectivas e agrupados em 06 (seis) temas.

a) MISSÃO:

Prover soluções tecnológicas eficientes e eficazes para que o Tribunal possa cumprir a sua missão institucional.

b) VISÃO DE FUTURO

Ser reconhecido pela excelência de seus serviços e soluções de Tecnologia da Informação.

c) VALORES INSTITUCIONAIS

- **ACESSIBILIDADE** - Garantir aos usuários, internos e externos, o acesso aos serviços de Tecnologia da Informação de maneira simplificada, com qualidade, rapidez e respeito aos direitos de cidadania;



JUSTIÇA DO TRABALHO
TRIBUNAL REGIONAL DO TRABALHO – 16ª REGIÃO
SECRETARIA DE GESTÃO ESTRATÉGICA E ESTATÍSTICA

- **COMPROMETIMENTO** – Agir com dedicação na prestação dos serviços de Tecnologia da Informação;
- **CREDIBILIDADE** – Manter a confiança do Tribunal e da sociedade como Unidade eficiente na prestação dos serviços de Tecnologia da Informação;
- **ÉTICA** – Agir norteado pela independência, imparcialidade, honestidade, impessoalidade e moralidade;
- **INOVAÇÃO** – Empreender soluções criativas para a melhoria contínua da prestação de serviços de Tecnologia da Informação;
- **MODERNIDADE** – Promover a atualização constante das tecnologias de informação e comunicação;
- **PARCERIA** – Agir como parceiro das demais Unidades Organizacionais do Tribunal e das demais Esferas do Poder Público;
- **PROATIVIDADE** – Buscar iniciativas para prevenir riscos desnecessários, com planejamento, monitoramento e ações de prevenção;
- **QUALIDADE** – Entrega dos serviços visando à satisfação do seu público, agregando valor ao desempenho do Tribunal, tendo por base o atendimento às necessidades explícitas e implícitas dos clientes;
- **RESPONSABILIDADE SOCIAL E AMBIENTAL** – Contribuir para o exercício da cidadania e preservação do meio ambiente;
- **TRANSPARÊNCIA** – Disponibilizar à sociedade por meio de serviços de Tecnologia da Informação os atos praticados pela instituição.



JUSTIÇA DO TRABALHO
TRIBUNAL REGIONAL DO TRABALHO – 16ª REGIÃO
SECRETARIA DE GESTÃO ESTRATÉGICA E ESTATÍSTICA

d) OBJETIVOS ESTRATÉGICOS

- **EFICIÊNCIA OPERACIONAL**
 - Adotar Boas Práticas de Gerenciamento de Projetos de TI;
 - Adotar Processo de Desenvolvimento de Software;
 - Adotar Boas Práticas de Gerenciamento de Serviços de TI.

- **POLÍTICA INSTITUCIONAL**
 - Fortalecer as Relações com áreas de TI de outros Poderes e Instituições;
 - Melhorar e ampliar a comunicação com o usuário interno e externo.

- **RESPONSABILIDADE SOCIAL E AMBIENTAL**
 - Promover a cidadania por meio da inclusão digital;
 - Adotar políticas de economia sustentável de TI.

- **GESTÃO DE PESSOAS**
 - Promover programa permanente de capacitação e desenvolvimento dos servidores de TI;
 - Promover a capacitação contínua em TI para os magistrados e servidores do Tribunal;
 - Assegurar a estrutura organizacional de TI adequada às necessidades do Órgão.

- **INFRAESTRUTURA E TECNOLOGIA.**
 - Garantir a infraestrutura de TI apropriada às atividades administrativas e judiciais;
 - Garantir a disponibilidade, o acesso e o funcionamento dos sistemas essenciais de TI;
 - Promover Segurança da Informação.



JUSTIÇA DO TRABALHO
TRIBUNAL REGIONAL DO TRABALHO – 16ª REGIÃO
SECRETARIA DE GESTÃO ESTRATÉGICA E ESTATÍSTICA

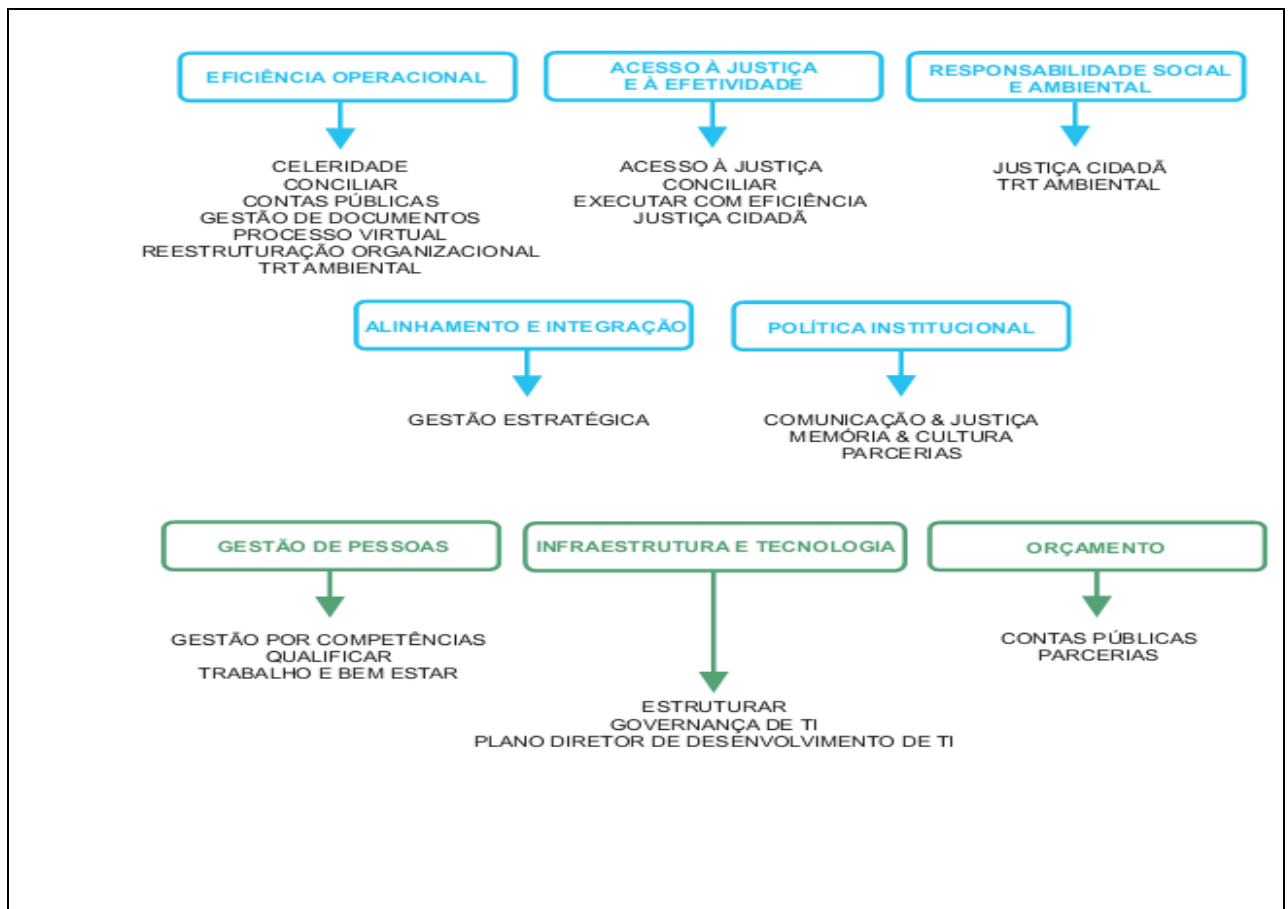
• **ORÇAMENTO**

- Buscar a ampliação das parcerias e dos recursos orçamentários destinados à área de TI;
- Assegurar a eficiência na execução dos recursos orçamentários destinados à área de TI.

3 – PROJETOS E AÇÕES ESTRATÉGICAS

O Planejamento Estratégico do Tribunal Regional do Trabalho – 16ª Região, aprovado pela Resolução Administrativa nº 001/2010, para vigorar de 2010 a 2014, contemplou 20 (vinte) projetos estratégicos, dos quais 16 (dezesesseis) já foram iniciados em 2010.

ASSOCIAÇÃO DOS PROJETOS AOS TEMAS CENTRAIS:





JUSTIÇA DO TRABALHO
TRIBUNAL REGIONAL DO TRABALHO – 16ª REGIÃO
SECRETARIA DE GESTÃO ESTRATÉGICA E ESTATÍSTICA

Dentre os projetos iniciados, destaca-se a realização das seguintes ações estratégicas:

• **PROJETO ACESSO À JUSTIÇA**

Escopo:

Visa implementar medidas com o objetivo de facilitar o acesso do cidadão à Justiça do Trabalho.

Ações:

- a) **"PRECATÓRIO ITINERANTE"**, realizado no período de 08 a 10/11/2010 na Vara do Trabalho de Pinheiro, no qual foram efetivadas 678 acordos em precatórios trabalhistas dos municípios de sua jurisdição no valor requisitado de R\$8.594.255,20 e valor atualizado R\$ 426.029,11;
- b) **"Fale direto com o ouvidor"**, no qual foi disponibilizado um link no site do TRT-MA, para o acesso direto dos jurisdicionados e servidores com o Desembargador ouvidor deste Regional, tendo sido feitas 1.009 manifestações durante o ano de 2010, permitindo uma maior satisfação dos usuários da Ouvidoria, uma vez que propiciou a oportunidade de serem feitas diretamente ao Desembargador Ouvidor suas reclamações, denúncias, críticas, elogios ou sugestões, além de conferir maior transparência nas relações deste Tribunal com a sociedade;
- c) **Audiências Itinerantes** efetivadas pelas Varas de Açailândia, Bacabal, Balsas, Barrerinhas, Barra do Corda, Caxias, Chapadinha, Estreito, Imperatriz, Pinheiro, Presidente Dutra, Pedreiras, Santa Inês, São João dos Patos e Timon, quando foram visitados 35 (trinta e cinco) municípios nas atividades itinerantes, sendo realizadas 4.952 (quatro mil, novecentos e cinquenta e duas) audiências, sendo arquivados 308 (trezentos e



JUSTIÇA DO TRABALHO
TRIBUNAL REGIONAL DO TRABALHO – 16ª REGIÃO
SECRETARIA DE GESTÃO ESTRATÉGICA E ESTATÍSTICA

oito) processos, resolvidos 2.521 (dois mil, quinhentos e vinte e um) processos na ocasião, dos quais 460 (quatrocentos e sessenta) por acordo, com previsão de pagamento futuro, no importe de R\$ 7.687.832,81 (sete milhões, seiscentos e oitenta e sete mil, oitocentos e trinta e dois reais e oitenta e um centavos);

- d) Implementação do **"Posto de Atendimento da Justiça do Trabalho"** no Viva Cidadão do Shopping do Jaracati, passando o Tribunal Regional do Trabalho a integrar o projeto Casa Justiça e Cidadania, desenvolvido em todo o País pelo Conselho Nacional de Justiça em parceria com os órgãos do Poder Judiciário do Maranhão e a Prefeitura de São Luís.

• **PROJETO CELERIDADE**

Escopo:

Visa implantar medidas que promovam a celeridade nos procedimentos administrativos e judiciais.

Ações:

- a) I Workshop de Gestão de Processos e Gerenciamento de Rotinas, ministrado pelo servidor do Tribunal Regional do Trabalho da 20ª Região, Sr. Adriano Leão Venceslau, realizado no período de 02 à 08/2010, no Auditório do Fórum Astolfo Serra, quando foram qualificados 70 servidores;
- b) Oficinas de Gestão de Processos, realizadas no período de 04 à 15/10/2010, nas seis Varas de São Luís e no período de 08 à 18/11/2010 nas oito Varas no Interior (Bacabal, Barreirinhas, Barra do Corda, Caxias, Pedreiras, Presidente Dutra, Santa Inês, Timon), nas quais foram traçados os fluxogramas de rotinas trabalhistas, desde a interposição da petição inicial até a prolação da decisão de mérito;



JUSTIÇA DO TRABALHO
TRIBUNAL REGIONAL DO TRABALHO – 16ª REGIÃO
SECRETARIA DE GESTÃO ESTRATÉGICA E ESTATÍSTICA

- c) Oficinas com os Magistrados do 1º Grau para discussão e referendo dos fluxogramas das rotinas trabalhistas, ocorridas no dia 15/10/2010 e 05/11/2010, no Auditório do Fórum Astolfo Serra;
- d) Elaboração do Manual de Metodologia, Ordem e Padronização de Rotinas de Secretaria das Varas Trabalhistas do TRT- 16ª Região;
- e) Reuniões periódicas com os Assessores dos Gabinetes dos Desembargadores, Secretaria do Tribunal Pleno, Diretoria de Informática e Diretoria de Distribuição e Acórdãos, para acompanhamento do cumprimento da Meta Prioritária nº 4 do CNJ (Lavrar e publicar todos os acórdãos até dez dias, após a sessão de julgamento);
- f) Implantação do E-Public para publicação de sentenças e despachos *on line*;
- g) Implantação do E-Gestão, sistema de envio de dados estatísticos gerenciado pelo Tribunal Superior do Trabalho;
- h) Implantação dos Gabinetes Virtuais na 2ª Instância, para acesso remoto dos sistemas administrativos e judiciais do Tribunal, pelos Desembargadores e Assessores;
- i) Implantação do Diário Eletrônico da Justiça do Trabalho, para publicação das decisões desta Corte Trabalhista e decisões administrativas.

• **PROJETO COMUNICAÇÃO & JUSTIÇA**

Escopo:

Aprimorar os meios de comunicação pública, promovendo maior aproximação entre o Judiciário Trabalhista, a imprensa e a sociedade.

Ações:

- a) Implementação de três agências de notícias: Agência Verde, Agência Mais e Agência Conciliar, que se propõe à



JUSTIÇA DO TRABALHO
TRIBUNAL REGIONAL DO TRABALHO – 16ª REGIÃO
SECRETARIA DE GESTÃO ESTRATÉGICA E ESTATÍSTICA

- divulgação de projetos e de notícias em cada uma destas áreas;
- b) Publicação do calendário 2011 da Justiça do Trabalho que teve como temática “Planejamento Estratégico”, trazendo informações sobre missão, visão, valores institucionais, objetivos estratégicos e projetos do plano plurianual da Justiça do Trabalho, além da tabela de feriados, agenda ambiental do TRT e jurisdição das varas trabalhistas;
 - c) Montagem da mostra de fotografias permanente “O Mundo do Trabalho”, em exposição no Fórum Astolfo Serra, e na Oficina do Trabalho Escravo, realizada em dezembro de 2010 e na Maçonaria de São Luís;
 - d) Edição do INFORMATIVO PARÁGRAFO ÚNICO com uma linha editorial institucional, enfocando temas específicos;
 - e) Veiculação do informativo EXPRESSO para comunicação interna, disponibilizado em formato de mural nos elevadores do prédio-sede do TRT, com 45 edições, em 2010;
 - f) Transformação do TRT on LINE do formato Word para ser um veículo eletrônico, sendo disponibilizado na intranet do TRT - MA;
 - g) Participação do Serviço de Comunicação do TRT do Maranhão do 2010 como finalista do Prêmio Nacional de Comunicação e Justiça, iniciativa do Fórum Nacional de Comunicação e Justiça, com o projeto Campanha Atitude - Multiplicando atitudes socioambientais responsáveis;
 - h) Ampliação da divulgação de informações sobre o Tribunal com a produção média de quatro notícias por dia para veiculação na home-page do TRT-MA, com conteúdo institucional e judicial voltado para o público externo. No total, foram publicadas 784 notícias, sendo 704



JUSTIÇA DO TRABALHO
TRIBUNAL REGIONAL DO TRABALHO – 16ª REGIÃO
SECRETARIA DE GESTÃO ESTRATÉGICA E ESTATÍSTICA

institucionais, 75 judiciais, quatro regionais 04 e uma da agência trabalho.

- **PROJETO CONCILIAR:**

Escopo:

Tem como principal finalidade incentivar a cultura da conciliação visando dar maior efetividade à prestação jurisdicional com a redução do tempo de tramitação processual nas Varas e no Tribunal.

Ações:

- a) Agendamento Permanente de audiências de conciliação, através da disponibilização de um link para marcação destas audiências no site do TRT-MA;
- b) Participação da Semana Nacional da Conciliação organizada pelo Conselho Nacional de Justiça no período de 29 a 03/12/2010, em todas as 21 (vinte e uma) varas que compõem este Regional;
- c) "Palestras da Semana da Conciliação - Aspectos da Conciliação e Outras Formas de Solução de Conflitos no Processo do Trabalho e Métodos Extrajudiciais de solução de Conflitos Trabalhistas", ministrada por Antônio Jesus Leitão Nunes e Mauricio Pessoa Lima em 01/12/2010.

- **PROJETO ESTRUTURAR**

Escopo:

Promover a melhoria contínua das condições físicas de trabalho.

Ações:

- a) Implantação do sistema "VOIP - voz sobre dados", gerando uma nova cultura de utilização telefônica para ligações



JUSTIÇA DO TRABALHO
TRIBUNAL REGIONAL DO TRABALHO – 16ª REGIÃO
SECRETARIA DE GESTÃO ESTRATÉGICA E ESTATÍSTICA

interurbanas, e redução dos gastos com telefonia em quase 20%;

- b) Cumprimento da Meta 09, com o aumento das velocidades dos Links para a velocidade de 512 kbps, em 08(oito) varas do interior (Açailândia, Bacabal, Balsas, Estreito, Imperatriz, Pedreiras, Pinheiro, e Santa Inês);
- c) Reforma da Vara de Pedreiras -Ma;
- d) Inauguração da Vara de Estreito-MA;
- e) Iniciada a obra de construção da Vara de Presidente Dutra;
- f) Iniciada a reforma do Serviço de Saúde;
- g) Modernização do elevador do anexo B;
- h) Reparo dos geradores de energia.

- **PROJETO EXECUTAR COM EFICIÊNCIA**

Escopo:

Promover a efetividade nos processos de execução nas Varas do Trabalho e no TRT-MA.

Ações:

- a) Realização de pautas permanentes de conciliação na fase de execução nas Varas de São Luís e do interior, com o Projeto Pauta Especial de Conciliação na Execução, determinado no art. 129 do provimento geral consolidado da Corregedoria do TRT-MA;
- b) Participação do TRT do Maranhão como finalista do Prêmio Nacional *Conciliar é Legal*, iniciativa do Conselho Nacional de Justiça, com o Projeto Pauta Especial de Conciliação na Execução;
- c) Curso de reciclagem sobre “A Efetividade na Execução Trabalhista”, ministrado pela Juíza Maria Zuíla Lima Dutra, do TRT- 8ª Região, em 17/09/2010, no qual foram capacitados Juízes e servidores das Varas da Capital;



JUSTIÇA DO TRABALHO
TRIBUNAL REGIONAL DO TRABALHO – 16ª REGIÃO
SECRETARIA DE GESTÃO ESTRATÉGICA E ESTATÍSTICA

d) Aperfeiçoamento do Juízo Especial da Execução.

• **PROJETO GESTÃO ESTRATÉGICA**

Escopo:

Desenvolver, implementar e acompanhar o Planejamento Estratégico do TRT-MA.

Ações:

- a) I Seminário de Gestão de estratégica do TRT-MA, no período de 19 a 20/04/2010, no Auditório do Tribunal Regional do Trabalho, no qual participaram 186 servidores;
- b) I Workshop de Metas do TRT-MA, realizado no Auditório do TRT-MA, com a presença do Juiz do Trabalho, ex- Secretário Geral do CNJ, Rubens Curado, no dia 13/05/2010, no qual participaram 22 magistrados;
- c) Fórum Permanente de Debates formado pelos Juízes do 1º Grau para discussão dos objetivos estratégicos relacionados à atividade jurisdicional, seus indicadores e proposição de plano de ação;
- d) Participação do TRT do Maranhão como finalista do Prêmio Nacional Conciliar é Legal, iniciativa do Conselho Nacional de Justiça, com o **Projeto Pauta Especial de Conciliação na Execução**;
- e) Recebimento do Prêmio Nacional de Educação Corporativa no Judiciário, Categoria Magistrados, 2º lugar, com o Projeto Gestão Estratégica, entregue no Fórum Brasileiro de Educação Corporativa - FECJUS, no dia 20/08/2010;



JUSTIÇA DO TRABALHO
TRIBUNAL REGIONAL DO TRABALHO – 16ª REGIÃO
SECRETARIA DE GESTÃO ESTRATÉGICA E ESTATÍSTICA

- f) Realização de Oficinas de Sensibilização nas 06 varas da Capital, no período de 26 a 29 Julho e 19 a 22 de agosto, com o intuito de promover o alinhamento estratégico e a integração de todas as suas unidades por meio de oficinas para apresentar o Planejamento Estratégico do Tribunal e para elaborar o Painel de Contribuição de cada uma das unidades visitadas;
- g) Realização de Oficinas de Sensibilização em 08 varas do interior (Bacabal, Barra do Corda, Barreirinhas, Caxias, Pedreiras, Presidente Dutra, Santa Inês, Timon,) no período de 08 à 18/11/2010, com o intuito de promover o alinhamento estratégico e a integração das varas do Interior por meio de oficinas para apresentar o Planejamento Estratégico do Tribunal e para elaborar o Painel de Contribuição de cada uma das atividades visitadas.

• **PROJETO GOVERNANÇA DE TI**

Escopo:

Garantir a disponibilidade, o acesso e funcionamento dos Sistemas essenciais de Tecnologia da Informação (TI).

Ações:

- a) Implantação, organização e treinamento da ferramenta de documentação de sistemas (WIKI);
- b) Integração do WIKI com a autenticação do Active Directory (AD);
- c) Instalação de plugins no WIKI para edição e inclusão de documentos anexos;
- d) Sistema de controle de versões dos códigos fontes dos sistemas;
- e) Definição da organização repositório de versões;



JUSTIÇA DO TRABALHO
TRIBUNAL REGIONAL DO TRABALHO – 16ª REGIÃO
SECRETARIA DE GESTÃO ESTRATÉGICA E ESTATÍSTICA

- f) Implantação, organização e treinamento da ferramenta de controle de versões (SVN);
- g) Integração do SVN com a autenticação do Active Directory (AD);
- h) Elaboração da metodologia de gerenciamento de projetos;
- i) Implantação do sistema de gerenciamentos de projetos (dotproject);
- j) Planejamento e início da execução do projeto de implantação do serviço de helpdesk (ocomon) no âmbito deste tribunal;
- k) Elaboração do Planejamento Estratégico de TI (PETI);
- l) Participação no Comitê Técnico Temático de Segurança da Informação do CSJT;
- m) Participação no Comitê Técnico Temático de Gerenciamento de Projetos de TI do CSJT;
- n) Elaboração de Política de Segurança da Informação
- o) Elaboração do programa de treinamentos para os servidores da Diretoria de Informática;

• **PROJETO JUSTIÇA CIDADÃ**

Escopo:

Promover a cidadania e o reconhecimento dos direitos sociais.

Ações:

- a) Implementação de “Visitas Agendadas” no Fórum Astolfo Serra e Tribunal Regional do Trabalho para estudantes do 1º e 2º Grau e universitários;
- b) Realização da Palestra sobre “A profissão de Juiz” pela desembargadora ILKA ESDRA, em 05/05/2010, na UNIDADE DE EDUCAÇÃO BÁSICA AGOSTINHO VASCONCELOS para alunos da 5ª e 6ª séries;
- c) Realização da Palestra sobre “Rescisão do Contrato de Trabalho e os direitos dos Trabalhadores” pelo Diretor de



JUSTIÇA DO TRABALHO
TRIBUNAL REGIONAL DO TRABALHO – 16ª REGIÃO
SECRETARIA DE GESTÃO ESTRATÉGICA E ESTATÍSTICA

Secretária da VT de Imperatriz – Celso Botão, em 06/05/2010, na Faculdade de Imperatriz – Facimp;

d) Promoção da “Oficina sobre Trabalho Escravo”, no período de 09 e 10/12/2010, ministrada pela Comissão Nacional para Erradicação do Trabalho Escravo, da Secretaria Especial dos Direitos Humanos.

• **PROJETO MEMÓRIA & CULTURA**

Escopo:

Resgatar a memória da Justiça do Trabalho no Maranhão, através da preservação dos bens materiais e imateriais, e promover atividades culturais

Ações:

- a) Realização da Exposição Artística Temporária LINDAS FLORES, do Artista Plástico Waldemar Henrique.
- b) Realização da Exposição Artística Temporária MULHERES QUE PINTAM,
- c) coletiva das aposentadas alunas do Programa de Ação Integrada ao Aposentado-PAI/Secretaria de Administração e Previdência Social-SEAPS/Governo do Estado do Maranhão.
- d) Realização da Exposição Artística Temporária DO LIXO À ARTE, coletiva das aposentadas alunas do Programa de Ação Integrada ao Aposentado-PAI/Secretaria de Administração e Previdência Social-SEAPS/Governo do Estado do Maranhão;
- e) Realização da Exposição Artística Temporária AS FASES DA ARTE, da Artista Plástica Larissa Mendes e Silva, pelo Ateliê Art Nouveau;
- f) Reabertura do CONCURSO ARTÍSTICO PAINEL DECORATIVO DO FÓRUM ASTOLFO SERRA;
- g) Participação de servidor do setor em conferências, debates e resoluções acerca da memória e história desta Justiça Especializada em REUNIÃO DO FÓRUM PERMANENTE EM DEFESA DA



JUSTIÇA DO TRABALHO
TRIBUNAL REGIONAL DO TRABALHO – 16ª REGIÃO
SECRETARIA DE GESTÃO ESTRATÉGICA E ESTATÍSTICA

- MEMÓRIA DA JUSTIÇA DO TRABALHO-MEMOJUTRA, realizada no Memorial do TRT7, Fortaleza-CE;
- h) Realização da Exposição Fotográfica Temporária TERRENO BALDIO, do Fotógrafo Fagianni Miranda;
 - i) Realização da Exposição Artística Temporária AMORARTE-RELEITURAS E OUTRAS PINTURAS, em co-autoria dos Artistas Plásticos Enéas Fróz Neto e Marina Moraes Correa Gondim, pelo Ateliê Art Nouveau.
 - j) Realização da Exposição Artística Temporária OS CÍRCULOS MÁGICOS DA ARTE E DA VIDA, coletiva das aposentadas alunas do Programa de Ação Integrada ao Aposentado-PAI/Secretaria de Administração e Previdência Social-SEAPS/Governo do Estado do Maranhão.
 - k) Realização da Exposição Artística Temporária BRASIL ÓLEO SOBRE TELA, do Artista Plástico Rubens Amaral;
 - l) Realização da Exposição Artística Temporária FLORAÇÕES, da Paper Designer Rosemary Araujo;
 - m) Realização da Exposição Artística Temporária FANTASIA DE CRIANÇA, da Artesã Ângela Moreira Lima;
 - n) Realização da Exposição Artística Temporária PEQUENOS FORMATOS, do Artista Plástico Fransoufer.
 - o) Exposição Permanente do Acervo Histórico da Justiça do Trabalho no Maranhão;
 - p) Ampliação do número de visitantes, registrando, só no ano de 2010, o quantitativo de 565 visitantes, totalizando, desde a sua inauguração, a passagem pelo CEMOC de 910 pessoas, entre servidores e visitantes em geral;
 - q) Ampliação do acervo museológico, a partir da doação de peças e equipamentos utilizados pela Justiça Trabalhista no Maranhão.



JUSTIÇA DO TRABALHO
TRIBUNAL REGIONAL DO TRABALHO – 16ª REGIÃO
SECRETARIA DE GESTÃO ESTRATÉGICA E ESTATÍSTICA

• **PROJETO PARCERIA**

Escopo:

Estabelecer, através de convênios, parcerias com outras instituições públicas, entidades privadas e com fins filantrópicos

Ações:

- a) Convênio com a Secretaria de Fazenda – SEFAZ que cedeu o Sistema de Acompanhamento de Metas (SAM TRT 16) para acompanhamento dos objetivos estratégicos, metas e projetos do TRT-MA;
- b) Renovação da parceria com a ASCAMAR e o Instituto Harmonia para a Coleta Seletiva do lixo do TRT-MA, que coletou em 2010, 7.125 kg de papel, 1.296 kg de papelão, 285 kg de jornal, 812 kg de plástico e 809 kg de metal
- c) Parceria com a Associação Amigos do Futuro de apoio técnico para implementação de um plano de gestão ambiental e coleta seletiva no TRT-MA;
- d) Termo de Cooperação mútua firmado entre este TRT e a Procuradoria Geral de Justiça para execução de ações conjuntas no combate ao trabalho escravo e na erradicação do trabalho infantil; na realização de todos os atos jurisdicionais e/ou administrativos necessários à realização das audiências; na programação das audiências com tempo necessário para que as notificações sejam efetuadas com antecedência e todos os prazos sejam cumpridos; e na realização de cursos de formação e aperfeiçoamento profissional pertinentes; e, em caráter temporário, a cessão de instalações físicas dotadas dos equipamentos para funcionamento da VT Itinerante;
- e) Renovação de parceria entre o TRT-MA e TRE para execução da Coleta de Lixo Seletiva;
- f) Realização de acordo de cooperação técnica com o Conselho Nacional de Justiça (CNJ), Tribunal Regional Federal – 1ª



JUSTIÇA DO TRABALHO
TRIBUNAL REGIONAL DO TRABALHO – 16ª REGIÃO
SECRETARIA DE GESTÃO ESTRATÉGICA E ESTATÍSTICA

Região, Tribunal Regional Eleitoral – MA e o Governo do Estado do Maranhão, relativo ao Programa Começar de Novo, com base na Resolução nº 96/2009, do CNJ, para reinserção social de presos, egressos, cumpridores de penas e medidas alternativas, com incentivo ao trabalho e à profissionalização.

• **PROJETO PROCESSO ELETRÔNICO:**

Escopo:

Visa implementar, em sua totalidade, o processo eletrônico administrativo e judicial, utilizando os sistemas nacionais, criando novos sistemas ou adequando os sistemas existentes para a alimentação do banco de dados, de forma a ampliar a disponibilidade dos serviços oferecidos eletronicamente.

Ações:

- a) Treinamento da Diretoria de Informática com o servidor Agenor Costa, do TRT 13ª Região, sobre o sistema do Processo Judicial Eletrônico e do Processo Administrativo Eletrônico para ser implantado neste Regional;
- b) Implantação do cluster Oracle, preparando a infraestrutura para Processo Eletrônico;
- c) Preparação das rotinas de importação das tabelas básicas do SUAP (Processo Eletrônico do TRT13);
- d) Estudo e Avaliação do Sistema de Protocolo Administrativo Eletrônico – SISPAE (TRT13);
- e) Detalhamento do cronograma de implantação do Processo Judicial Eletrônico e do Processo Administrativo Eletrônico para 2011.



JUSTIÇA DO TRABALHO
TRIBUNAL REGIONAL DO TRABALHO – 16ª REGIÃO
SECRETARIA DE GESTÃO ESTRATÉGICA E ESTATÍSTICA

• **PROJETO QUALIFICAR**

Escopo:

Capacitar magistrados e servidores em competências estratégicas para a Instituição.

Ações:

- a) Implementação do “Programa Anjo”, com o objetivo de qualificar os Magistrados recém ingressos no quadro permanente deste Regional, colocando-os para fazerem um treinamento prático de audiências e atos ordinatórios nas Varas da Capital pelo prazo de trinta dias, acompanhados de um Magistrado mais antigo;
- b) Realização do **Fórum Permanente de Debates**, com destaque aos temas: “Direito do Trabalho e Modernidade - entre inovações e o princípio da efetividade”, “Assédio Moral e o Direito do Trabalho - dano moral, saúde e terror psicológico”;
- b) Realização dos seguintes Cursos de qualificação:
 - o Curso de BR Office - Writer, ministrado pelo servidor José Vicente Araujo dos Santos no qual foram qualificados 42 servidores;
 - o Curso de Introdução à Microinformática, Segurança e Internet, ministrado pelos servidores Fernando Augusto Pestana e Danilo Luande Franco, no qual foram qualificados 28 servidores;
 - o Curso de Executando a Estratégia com o uso do Balanced Scorecard, ministrado pelo instrutor Lawrence Missipo da 3GEN, no qual foram qualificados 33 servidores;
 - o Treinamento sobre cálculos e liquidação de sentença no processo do trabalho e operacionalização do sistema de cálculos aos servidores da Vara do Trabalho de Pedreiras e Balsas, ministrada pelos Servidores Jairo Campelo Vieira e Paulo Henrique de Oliveira Nóbrega em 15/03 a 26/03/2010, nos qual foram qualificados 11 servidores;



JUSTIÇA DO TRABALHO
TRIBUNAL REGIONAL DO TRABALHO – 16ª REGIÃO
SECRETARIA DE GESTÃO ESTRATÉGICA E ESTATÍSTICA

- o Treinamento sobre Tabelas de Movimento da 1ª Instância do Poder Judiciário, ministrado pelos servidores Noredim Reuter, Olivia Almeida e Maria do Socorro Coimbra, em 26/04 a 27/04/2010 no qual 83 servidores.
- c) Realização dos seguintes Congressos:
 - o VII Congresso Internacional de Direito do Trabalho, em 16/08 a 18/10/2010.
 - o Congresso Brasileiro de Educação Corporativa do Judiciário, em 18/08 a 20/08/2010.

- **PROJETO RESTRUTURAÇÃO ORGANIZACIONAL**

Escopo:

Revisar a estrutura organizacional do TRT16, visando sua adequação aos objetivos estratégicos e disposições normativas do Conselho Nacional de Justiça e do Conselho Superior da Justiça do Trabalho, reorganizando Diretorias e Setores, bem como criando e regulamentando outros, de acordo com as mais novas tendências administrativas.

Ações:

- a) Formação de Comissão para desenvolvimento do Projeto de Reestruturação Organizacional a fim de que sejam estudadas as deficiências em nosso organograma funcional, e sejam sugeridas as mudanças necessárias para que o TRT-MA se adéqüe às novas demandas gerenciais e administrativas, em especial, com a gestão estratégica;
- b) Envio ao Tribunal Pleno da proposta de reformulação do Setor de Planejamento para Assessoria de Gestão Estratégica, a qual se encontra com vistas para a Vice-Presidente deste Regional:
- c) Implantação da Central de Mandados, na qual foram agrupados todos os oficiais de justiça das Varas da Capital;



JUSTIÇA DO TRABALHO
TRIBUNAL REGIONAL DO TRABALHO – 16ª REGIÃO
SECRETARIA DE GESTÃO ESTRATÉGICA E ESTATÍSTICA

- d) Implementação da Escola Judicial no Edifício sede do TRT-MA, conforme Resolução Administrativa nº 100/2009;
- e) Reestruturação da Secretaria de Coordenação Administrativa, no qual foram criados três novos setores para melhor desempenho funções institucionais;
- f) Reestruturação do Serviço de Planejamento

- **PROJETO TRABALHO E BEM ESTAR**

Escopo:

Adotar medidas que promovam a integração, a saúde e o bem-estar dos servidores e magistrados, no âmbito da Justiça do Trabalho da 16ª Região.

Ações:

- a) Recontratação da Ginástica Laboral;
- b) Campanha anual de Prevenção de Saúde;
- c) Campanha de prevenção DST/AIDS;
- d) Vacinação contra H1N1;
- e) Campanha de combate e controle de Hipertensão e diabetes;
- f) Participação na equipe de apoio no Congresso Internacional do Direito do Trabalho e Congresso Brasileiro de Educação corporativa do Judiciário;
- g) Campanha de Prevenção e saúde Bucal;
- h) Visitas Domiciliares e Hospitalares;
- i) Realização de Perícias.

- **PROJETO TRT AMBIENTAL:**

Escopo:

Consolidar a cultura de preservação do meio ambiente, difundindo práticas que reduzam o impacto ambiental das atividades do TRT e das varas trabalhistas, bem como estimular o uso racional de materiais.



JUSTIÇA DO TRABALHO
TRIBUNAL REGIONAL DO TRABALHO – 16ª REGIÃO
SECRETARIA DE GESTÃO ESTRATÉGICA E ESTATÍSTICA

Ações:

- a) Palestras com o tema “TRT Ambiental” que foi apresentada atendendo ao convite do Presidente do Comitê de Gestão Ambiental dos Correios do Maranhão;
- b) “Hora do Planeta”, evento realizado no dia 27/03/2010, qual das 20h30 às 21h30, as luzes externas e da portaria do Tribunal, que permanecem acesas no horário da noite, foram apagadas por 60 minutos, como um alerta para que todos reflitam sobre o que está acontecendo com a terra;
- c) “Campanha Troque lixo por vida”, ocorrida no Fórum Astolfo Serra - FAS no dia 21/09/2010 quando foram doadas 100 mudas de árvores diversas espécies, trocadas por materiais recicláveis trazidos pelos servidores e usuários da Justiça do Trabalho, tendo sido plantadas 30 mudas no estacionamento do Fórum;
- d) Realização da “RECICLOTECA”, oficina de reciclagem para confecção de enfeites para a decoração da árvore de Natal do TRT-MA, no período de 26/11/2010, com a participação dos filhos de magistrados, servidores e terceirizados da Justiça do Trabalho do Maranhão, e crianças atendidas por entidades beneficentes de São Luís;
- e) Lançamento da primeira árvore de natal ecológica da Justiça do Trabalho no país, em solenidade ocorrida no dia 13/12/2010, quando a presidente ligou a iluminação da árvore, montada em frente ao prédio-sede do Tribunal, tendo cerca de 10m de altura e foi confeccionada com, aproximadamente, quatro mil garrafas pet e outros materiais recicláveis.



JUSTIÇA DO TRABALHO
TRIBUNAL REGIONAL DO TRABALHO – 16ª REGIÃO
SECRETARIA DE GESTÃO ESTRATÉGICA E ESTATÍSTICA

4 - Análise do acompanhamento da estratégia

Após a fase inicial de divulgação e alinhamento, tornou-se necessário o acompanhamento da execução do Plano Estratégico do Tribunal.

O TRT-MA elencou 48 indicadores e 48 metas para mensurar o seu desempenho em relação aos seus objetivos estratégicos, distribuídos de acordo com as perspectivas e temas do mapa, conforme os quadros abaixo:

a) ASSOCIAÇÃO DOS INDICADORES AO MAPA ESTRATÉGICO SOB A ÓTICA DAS PERSPECTIVAS

PERSPECTIVA	Nº DE INDICADORES
Processos Internos	30
Recursos	18

b) ASSOCIAÇÃO DOS INDICADORES AO MAPA ESTRATÉGICO SOB A ÓTICA DOS TEMAS

TEMAS	Nº DE INDICADORES
Eficiência Operacional	21
Responsabilidade Social e Ambiental	6
Acesso à justiça e efetividade	4
Política Institucional	2
Alinhamento e integração	3
Gestão de Pessoas	7
Infraestrutura e Tecnologia	8
Orçamento	3

Obs.: há indicadores que pertencem a mais de um objetivo estratégico



JUSTIÇA DO TRABALHO
TRIBUNAL REGIONAL DO TRABALHO – 16ª REGIÃO
SECRETARIA DE GESTÃO ESTRATÉGICA E ESTATÍSTICA

Para Análise dos resultados obtidos pelos indicadores do Planejamento Estratégico do TRT-16ª Região, adotou-se os seguintes critérios conforme tabela abaixo:

DESEMPENHO DOS INDICADORES	
	Maior ou igual a 90% de alcance da meta
	Entre 60% e 90% de alcance da meta
	Menor que 60% de alcance da meta
	Indicador não disponível

De forma sucinta, apresentam-se a seguir os v indicadores e as metas fixadas para o quinquênio 2010–2014:

INDICADORES	METAS				
	2010	2011	2012	2013	2014
Taxa de Congestionamento (1º Grau)	55%	50%	45%	40%	35%
Taxa de Congestionamento (2º Grau)	34%	32%	30%	28%	26%
Produtividade do Magistrado (1º Grau)	417	438	460	483	507
Produtividade do Magistrado (2º Grau)	875	893	911	929	947
Índice de Julgados por Força de Trabalho (1º Grau)	60,90	63,95	67,14	70,50	74,02
Índice de Julgados por Força de Trabalho (2º Grau)	41,82	42,66	43,51	44,38	45,27
Prazo Médio de Julgamento (1º Grau)	138	131	124	118	112
Prazo Médio de Julgamento (2º Grau)	167	159	151	143	136
Índice de Processos Antigos (1º Grau)	≤1%	≤1%	≤1%	≤1%	≤1%
Índice de Processos Antigos (2º Grau)	≤1%	≤1%	≤1%	≤1%	≤1%
Índice de Atendimento à Demanda (1º Grau)	53%	55%	57%	59%	61%
Índice de Atendimento à Demanda (2º Grau)	91%	92%	93%	94%	95%



JUSTIÇA DO TRABALHO
TRIBUNAL REGIONAL DO TRABALHO – 16ª REGIÃO
SECRETARIA DE GESTÃO ESTRATÉGICA E ESTATÍSTICA

Índice de Agilidade na Publicação de Acórdãos	100%	100%	100%	100%	100%
Prazo Médio do Processo Administrativo	132	125	119	113	108
Índice de Agilidade na Tramitação dos Processos de Aquisição de Bens e Serviços	43%	53%	63%	73%	83%
Índice de Consumo de Água per capita	8,82	8,64	8,47	8,30	8,14
Índice de Consumo de Energia per capita	2426,48	2377,95	2330,39	2283,78	2238,11
Índice de Consumo de Papel per capita	8,82	8,64	8,47	8,30	8,14
Índice de Consumo de Combustível per capita	58,80	57,62	56,47	55,34	54,24
Índice de Consumo com Serviços de Telefonia per capita	240,91	236,10	231,37	226,75	222,21
Índice de Consumo com Serviços dos Correios	645596,52	639140,56	632749,15	626421,66	620157,44
Número de Itinerâncias Realizadas	3441	3510	3581	3652	3725
Índice de Conciliação na Fase de Conhecimento (1º Grau)	39%	44%	49%	54%	59%
Taxa de Congestionamento na Fase de Execução do 1º Grau	66%	61%	56%	51%	46%
Índice de Pagamento de Precatórios	21%	22%	23%	24%	25%
Número de beneficiados pelas iniciativas realizadas	2303	2418	2539	2666	2799
Índice dos Projetos Estratégicos	20%	40%	60%	80%	100%
Índice de Aproveitamento das Boas Práticas	1	1	1	1	1
Índice de Parcerias Efetivas	100%	100%	100%	100%	100%
Índice de inserções Institucionais na Mídia	91%	92%	93%	94%	95%
Índice de Capacitação nas Competências Estratégicas	40%	40%	40%	40%	40%
Índice de Orçamento de Custeio Aplicado em Capacitação	4,5%	5,5%	6,5%	7,5%	8,5%
Índice de Prevenção de Saúde	100%	100%	100%	100%	100%
Índice de Afastamento de Magistrados	2,31%	2,28%	2,26%	2,24%	2,22%
Índice de Afastamento de Servidores	2,36%	2,33%	2,31%	2,29%	2,26%
Índice de Clima Organizacional (magistrados)	Definir	Definir	Definir	Definir	Definir
Índice de Clima Organizacional (servidores)	Definir	Definir	Definir	Definir	Definir
Índice de Unidades com Segurança Eletrônica	100%	100%	100%	100%	100%
Índice de Unidades com Segurança Armada	100%	100%	100%	100%	100%
Índice de Satisfação com as Instalações Físicas	Definir	Definir	Definir	Definir	Definir
Índice de Condições de Trabalho	Definir	Definir	Definir	Definir	Definir



JUSTIÇA DO TRABALHO
TRIBUNAL REGIONAL DO TRABALHO – 16ª REGIÃO
SECRETARIA DE GESTÃO ESTRATÉGICA E ESTATÍSTICA

Índice de Disponibilidade de Infraestrutura de Equip. de Tecnologia	99%	99%	99%	99%	99%
Índice de Disponibilidade de Sistemas On-line	99%	99%	99%	99%	99%
Índice de Orçamento Aplicado em TI	0,88%	0,91%	0,94%	0,97%	1%
Índice de Aderência aos Padrões Mínimos de TI	60%	65%	70%	75%	80%
Índice de Orçamento Estratégico	Definir	Definir	Definir	Definir	Definir
Índice de Execução do Orçamento Estratégico	Definir	Definir	Definir	Definir	Definir
Índice de Execução do Orçamento Disponibilizado	99%	99%	99%	99%	99%

Da mesma forma, apresentam-se os resultados alcançados pelo PE - TRT-MA no ano de 2010, conforme quadro abaixo:

INDICADORES	Polaridade	2009	2010	Meta 2010
Taxa de Congestionamento (1º Grau)	Menor Melhor	60%	33%	55%
Taxa de Congestionamento (2º Grau)	Menor Melhor	36%	32%	34%
Produtividade do Magistrado (1º Grau)	Maior Melhor	397	540	417
Produtividade do Magistrado (2º Grau)	Maior Melhor	858	970	875
Índice de Julgados por Força de Trabalho (1º Grau)	Maior Melhor	58	74,46	60,90
Índice de Julgados por Força de Trabalho (2º Grau)	Maior Melhor	41	45	41,82
Prazo Médio de Julgamento (1º Grau)	Menor Melhor	145	144	138
Prazo Médio de Julgamento (2º Grau)	Menor Melhor	176	143	167
Índice de Processos Antigos (1º Grau)	Menor Melhor	0,5%	6,46%	≤1%
Índice de Processos Antigos (2º Grau)	Menor Melhor	0,9%	0,1%	≤1%
Índice de Atendimento à Demanda (1º Grau)	Maior Melhor	51%	92%	53%
Índice de Atendimento à Demanda (2º Grau)	Maior Melhor	90%	89%	91%
Índice de Agilidade na Publicação de Acórdãos	Maior Melhor	0,6%	100%	100%
Prazo Médio do Processo Administrativo	Menor Melhor	139	164	132
Índice de Agilidade na Tramitação dos Processos de Aquisição de Bens e Serviços	Menor Melhor	33%	18,90%	43%
Índice de Consumo de Água per capita	Menor Melhor	14,54	14,83	14,67
Índice de Consumo de Energia per capita	Menor Melhor	2476	2608,83	2426,48
Índice de Consumo de Papel per capita	Menor Melhor	9	8,52	8,82
Índice de Consumo de Combustível per capita	Menor Melhor	60	59,29	58,80
Índice de Consumo com Serviços de Telefonia per capita	Menor Melhor	245,83	202,43	240,91
Índice de Consumo com Serviços dos Correios	Menor Melhor	652117,70	653735,80	645596,52
Número de Itinerâncias Realizadas	Maior Melhor	3374	4952	3441
Índice de Conciliação na Fase de Conhecimento (1º Grau)	Maior Melhor	34%	30%	39%
Taxa de Congestionamento na Fase de Execução do 1º Grau	Menor Melhor	76%	85%	66%
Índice de Pagamento de Precatórios	Maior Melhor	20%	16,88%	21%



JUSTIÇA DO TRABALHO
TRIBUNAL REGIONAL DO TRABALHO – 16ª REGIÃO
SECRETARIA DE GESTÃO ESTRATÉGICA E ESTATÍSTICA

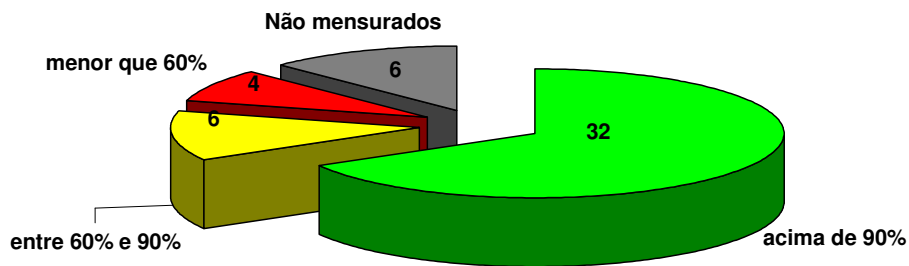
Número de beneficiados pelas iniciativas realizadas	Maior Melhor	2193	2862	2303
Índice dos Projetos Estratégicos	Maior Melhor	-	73%	20%
Índice de Aproveitamento das Boas Práticas	Maior Melhor	-	1	1
Índice de Parcerias Efetivas	Maior Melhor	100%	100%	100%
Índice de inserções Institucionais na Mídia	Maior Melhor	90%	90%	91%
Índice de Capacitação nas Competências Estratégicas	Maior Melhor	-	27,50%	40%
Índice de Orçamento de Custeio Aplicado em Capacitação	Maior Melhor	-	2,45%	4,5%
Índice de Prevenção de Saúde	Maior Melhor	-	21%	100%
Índice de Afastamento de Magistrados	Menor Melhor	2,33%	2,19%	2,31%
Índice de Afastamento de Servidores	Menor Melhor	2,38%	2,76%	2,36%
Índice de Clima Organizacional (magistrados)	Maior Melhor	-	-	Definir
Índice de Clima Organizacional (servidores)	Maior Melhor	-	-	Definir
Índice de Unidades com Segurança Eletrônica	Maior Melhor	11%	11%	100%
Índice de Unidades com Segurança Armada	Maior Melhor	100%	100%	100%
Índice de Satisfação com as Instalações Físicas	Maior Melhor	-	-	Definir
Índice de Condições de Trabalho	Maior Melhor	-	-	Definir
Índice de Disponibilidade de Infraestrutura de Equip. de Tecnologia	Maior Melhor	98,2%	97,98%	99%
Índice de Disponibilidade de Sistemas On-line	Maior Melhor	98,8%	97,14%	99%
Índice de Orçamento Aplicado em TI	Maior Melhor	0,85%	4,95%	0,88%
Índice de Aderência aos Padrões Mínimos de TI	Maior Melhor	55%	55%	60%
Índice de Orçamento Estratégico	Maior Melhor	-	-	Definir
Índice de Execução do Orçamento Estratégico	Maior Melhor	-	-	Definir
Índice de Execução do Orçamento Disponibilizado	Maior Melhor	99,21%	97,80%	99%

Do quadro de resultados alcançados em 2010, verifica-se que dos 48 (quarenta e oito) indicadores inerentes ao Planejamento Estratégico do TRT-MA, 32 (trinta e dois) atingiram mais de 90% do cumprimento da meta prevista, sendo que 6 (seis) destes não foram mensurados, o que significa que 76% dos indicadores apresentaram resultado satisfatório. Ressalta-se que seis indicadores apresentaram um grau de cumprimento entre 60% e 90%, e apenas quatro deles ficaram com resultados muito abaixo da meta prevista para 2010, como demonstra o gráfico seguinte.



JUSTIÇA DO TRABALHO
TRIBUNAL REGIONAL DO TRABALHO – 16ª REGIÃO
SECRETARIA DE GESTÃO ESTRATÉGICA E ESTATÍSTICA

Desempenho dos indicadores



De todos os 32 (trinta e dois) indicadores com resultados positivos, o que obteve melhor resultado foi o índice de agilidade na publicação de acórdãos. Por coincidência, este indicador previsto no Planejamento Estratégico do TRT-MA para averiguar a eficiência operacional do 2º Grau, foi também escolhido como meta prioritária de 2010 pelo Conselho Nacional de Justiça, meta 4 que era *lavrar e publicar todos os acórdãos em até 10 dias após a sessão de julgamento*.

No ano de 2009 apenas 0,9% dos acórdãos eram publicados no prazo máximo de até 10 (dez) dias. Em 2010, mais precisamente no mês de dezembro, este Regional alcançou a meta com 100% dos acórdãos publicados dentro do prazo (quadro abaixo).

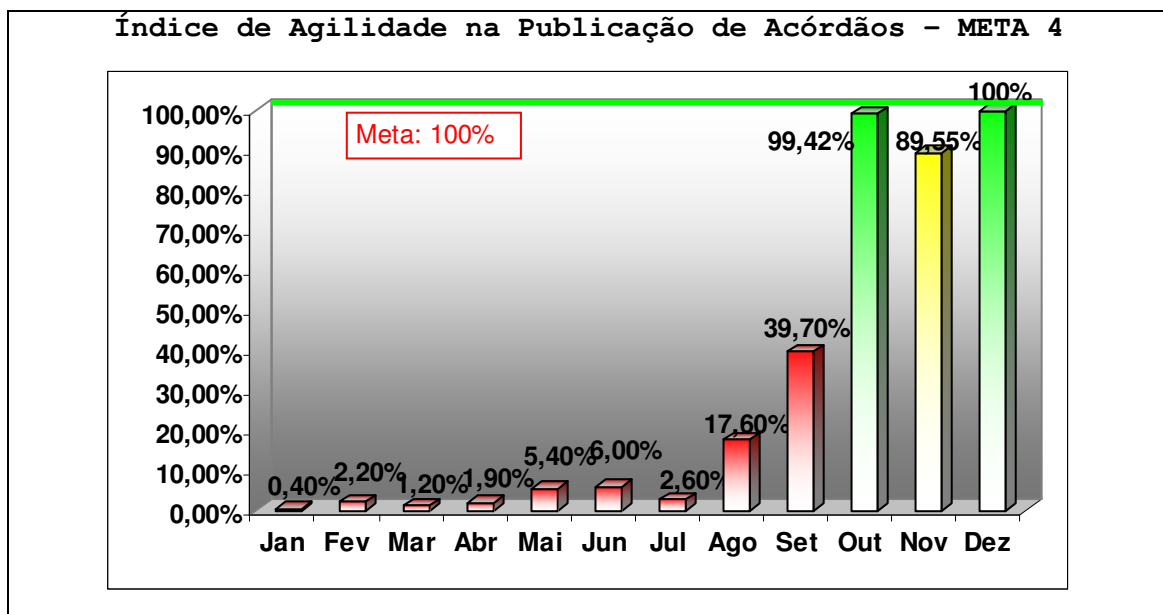
Isto foi resultado de ações conjuntas entre as unidades envolvidas no processo de publicação que demonstraram compromisso com a meta buscando alternativas para a publicação dos acórdãos dentro do prazo de 10 (dez) dias, implementando diversas melhorias na gestão do processo de publicação.

Este trabalho representou o efeito positivo que a gestão estratégica pode trazer para o desenvolvimento das atividades do



JUSTIÇA DO TRABALHO
TRIBUNAL REGIONAL DO TRABALHO – 16ª REGIÃO
SECRETARIA DE GESTÃO ESTRATÉGICA E ESTATÍSTICA

Tribunal, pois as reuniões da meta 04 iniciaram-se em agosto de 2010 e logo no mês de setembro houve um aumento de 39,70% de acórdãos publicados no prazo legal, tendo o Tribunal conseguido cumprir a meta integralmente de 100% no mês de dezembro.



4.1. Indicadores da área jurisdicional

Além do índice de agilidade na publicação de acórdãos, cabe ressaltar os resultados alcançados pelos indicadores relativos à atividade jurisdicional, conforme se apresenta a seguir, que refletem o esforço e o desempenho de Magistrados e servidores em alcançar as metas previstas no Planejamento Estratégico do TRT-MA.



JUSTIÇA DO TRABALHO
TRIBUNAL REGIONAL DO TRABALHO – 16ª REGIÃO
SECRETARIA DE GESTÃO ESTRATÉGICA E ESTATÍSTICA

a) Taxa de Congestionamento na Fase de conhecimento de 1º Grau

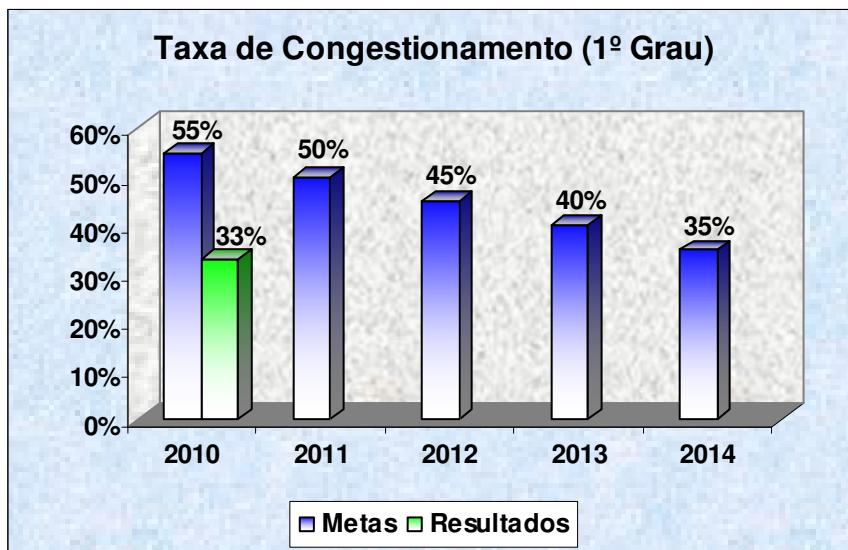
A Taxa de Congestionamento na Fase de Conhecimento é um índice que corresponde à relação entre casos não baixados e a soma entre casos novos e casos pendentes.

Este indicador mostra se o Tribunal consegue decidir com presteza as demandas da sociedade maranhense, ou seja, corresponde a mensuração percentual da finalização ao longo do ano das novas demandas e dos casos pendentes.

Em 2010, na 1ª Instância, essa taxa foi de 33%, ou seja, 22 pontos percentuais abaixo da meta para 2010 que era de 55%. Em 2009 esse valor foi igual a 60%.

O resultado alcançado pelo 1º grau foi excelente, pois ficou abaixo da meta para 2014 (35%). Pode-se dizer que para cada 100 processos que ingressaram na 1ª instância, 67 foram finalizados.

O gráfico seguinte mostra as metas em cada ano e o resultado alcançado em 2010.

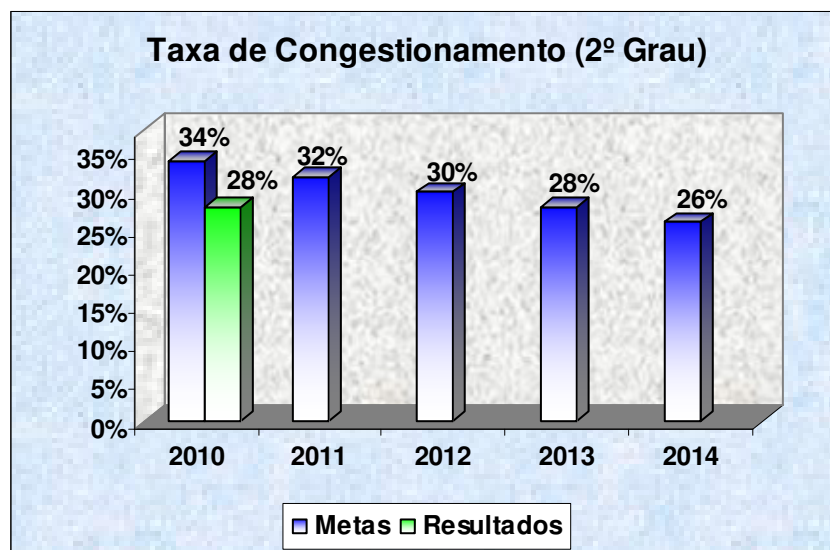




JUSTIÇA DO TRABALHO
TRIBUNAL REGIONAL DO TRABALHO – 16ª REGIÃO
SECRETARIA DE GESTÃO ESTRATÉGICA E ESTATÍSTICA

b) Taxa de Congestionamento na Fase de conhecimento de 2º Grau

Na 2ª instância, a taxa de congestionamento também ficou abaixo da meta prevista para o ano de 2010. O resultado alcançado de 28% foi igual à meta prevista para 2013. Em 2009, essa taxa foi de 36%, em 2010 essa taxa baixou em 8 pontos percentuais, o que contribuiu para o bom resultado alcançado no 2º grau. Pode-se dizer que para cada 100 processos que ingressaram na 2ª instância, 72 foram julgados.



c) Produtividade do Magistrado no 1º Grau

A produtividade do magistrado mostra a relação entre o total de julgados e o total de magistrados, em resumo, é uma média de processos julgados por magistrado.

O indicador serve para medir a celeridade dos processos judiciais e, em consequência, assegurar a razoável duração do feito.

Na 1ª Instância, a relação entre julgados por magistrado foi de 540, isto é, cada magistrado do 1º grau julgou



JUSTIÇA DO TRABALHO
TRIBUNAL REGIONAL DO TRABALHO – 16ª REGIÃO
SECRETARIA DE GESTÃO ESTRATÉGICA E ESTATÍSTICA

540 processos em 2010, um valor 29,5% maior que a meta prevista para o ano.

Em 2009, essa relação foi de 397 processos. O resultado alcançado no ano passado superou a meta estabelecida para o ano 2014 o que demonstra que houve empenho no cumprimento da meta estabelecida pelo Planejamento Estratégico do Tribunal.



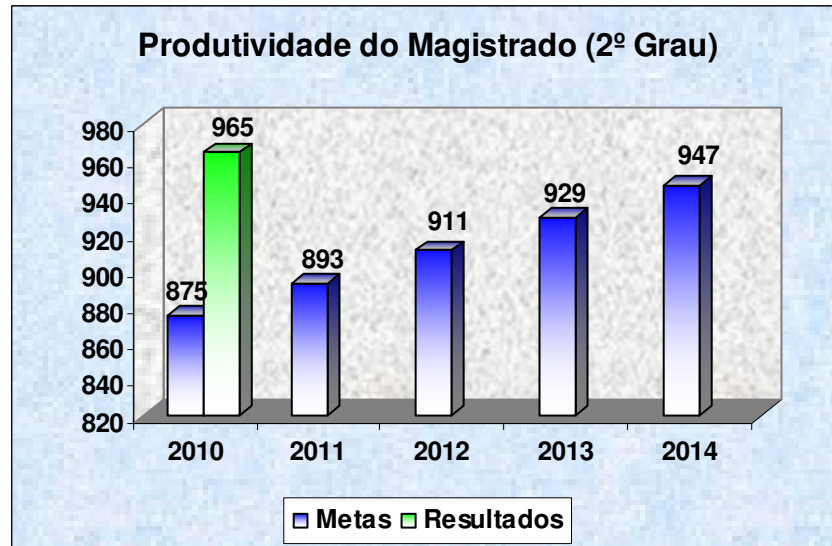
d) Produtividade do Magistrado no 2º Grau

Na 2ª Instância, o resultado de 2010 foi tão satisfatório quanto foi na 1ª Instância. Com um valor 10,29% acima do esperado para 2010, superou-se a meta estabelecida para 2014.

Em 2009, a média era de 858 julgados por magistrado; em 2010, a produtividade dos desembargadores ficou em 965 julgados, quando a meta era de apenas 875 para este ano.

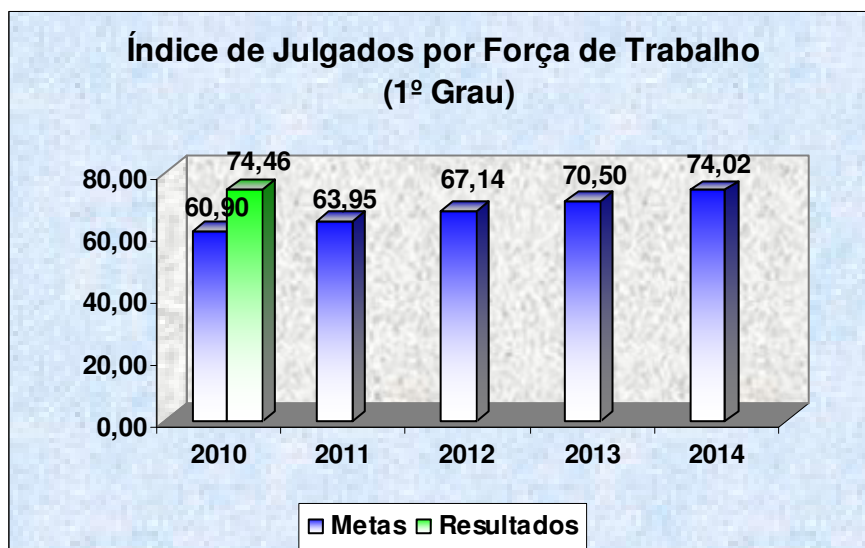


JUSTIÇA DO TRABALHO
TRIBUNAL REGIONAL DO TRABALHO – 16ª REGIÃO
SECRETARIA DE GESTÃO ESTRATÉGICA E ESTATÍSTICA



e) Índice de Julgados por Força de Trabalho no 1º Grau

Este indicador mostra a relação entre o total de julgados e a força de trabalho na 1ª instância, refletindo a produtividade dos servidores. Em 2009, esse valor era de 58 processos por cada servidor, sendo que a meta para 2010 era de aumentar em 5% o valor de 2009. Porém, o resultado alcançado foi bem superior a meta estabelecida para o ano: 22,3% maior, superior até mesmo ao que foi previsto para 2014.

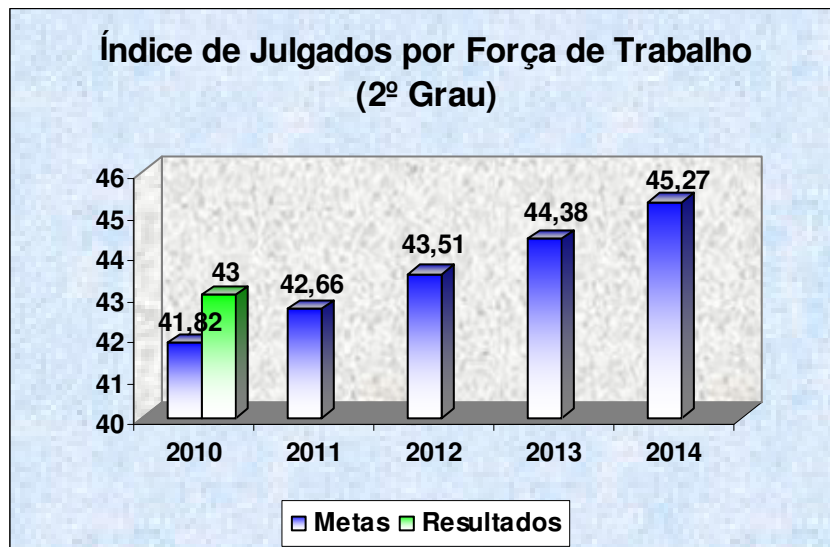




JUSTIÇA DO TRABALHO
TRIBUNAL REGIONAL DO TRABALHO – 16ª REGIÃO
SECRETARIA DE GESTÃO ESTRATÉGICA E ESTATÍSTICA

f) Índice de Julgados por Força de Trabalho no 2º Grau

O índice de julgados por força de trabalho no 2ª Grau de 2010 também superou a meta prevista. Com um resultado quase 3% maior que o estabelecido, o 2º Grau obteve resultado superior ao previsto para o ano de 2011, que era de 41,82 processos por servidor. Nesse ritmo, a meta estabelecida para o índice de julgados por força de trabalho será alcançada em todos os anos até 2014.



g) Prazo Médio de Julgamento no 1º Grau

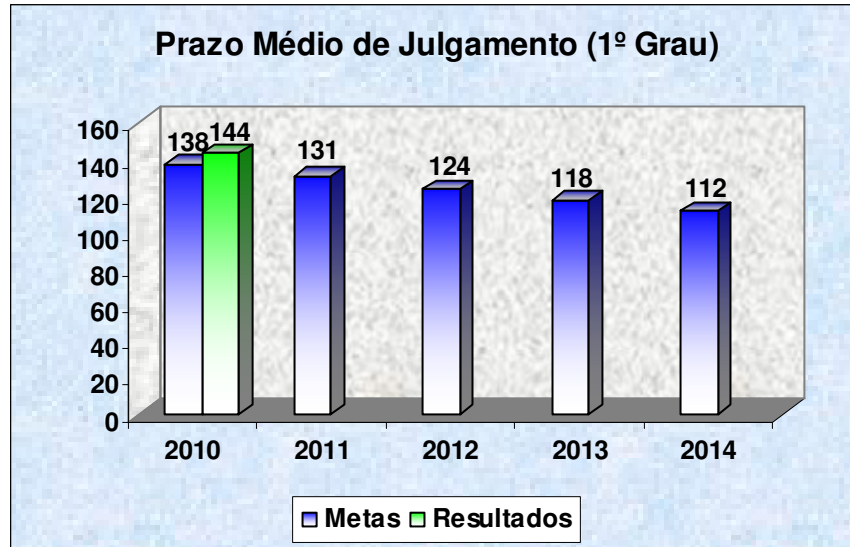
O prazo médio de julgamento é a relação entre o número de dias decorridos entre a data de autuação e a data de julgamento e o número de processos julgados.

Quanto menor for este indicador melhor ele estará representado, pois mede um dos nossos valores Institucionais que é a celeridade, além de estar relacionado ao tema eficiência operacional e ao objetivo estratégico de garantir agilidade nos trâmites judiciais.



JUSTIÇA DO TRABALHO
TRIBUNAL REGIONAL DO TRABALHO – 16ª REGIÃO
SECRETARIA DE GESTÃO ESTRATÉGICA E ESTATÍSTICA

Na 1ª Instância, o prazo ficou acima da meta estabelecida para 2010 que era de 138 dias. A meta foi cumprida em 95,6%, mas é preciso melhorá-la para atingir a meta em 2011.



h) Prazo Médio de Julgamento no 2º Grau

Na 2ª Instância a meta foi cumprida em mais de 14,37% com o mesmo resultado previsto somente para o ano de 2013.

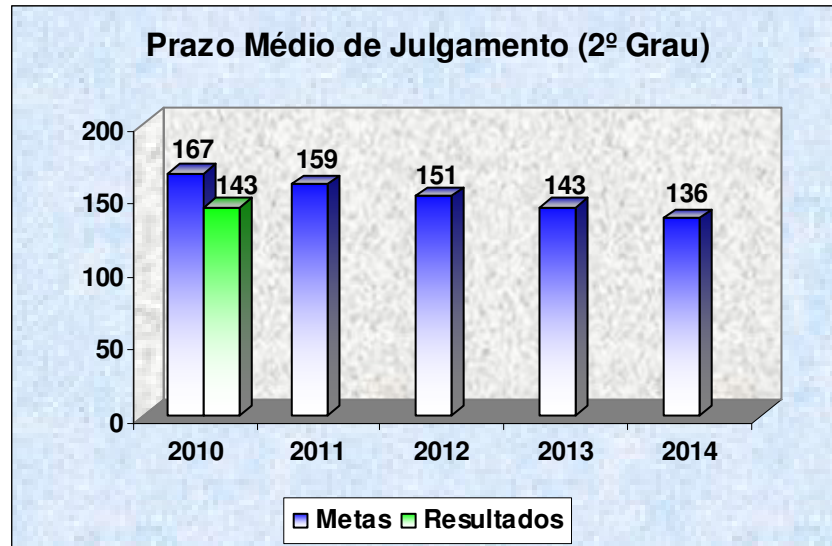
O objetivo de reduzir em 5% ao ano o prazo médio de julgamento foi alcançado com larga margem de folga.

Em 2009, o mesmo era de 176 dias o que significa que passando este valor para 143 houve uma redução de 18,75%.

O gráfico seguinte apresenta a evolução anual até 2014.



JUSTIÇA DO TRABALHO
TRIBUNAL REGIONAL DO TRABALHO – 16ª REGIÃO
SECRETARIA DE GESTÃO ESTRATÉGICA E ESTATÍSTICA



i) Índice de Processos Antigos no 1º Grau

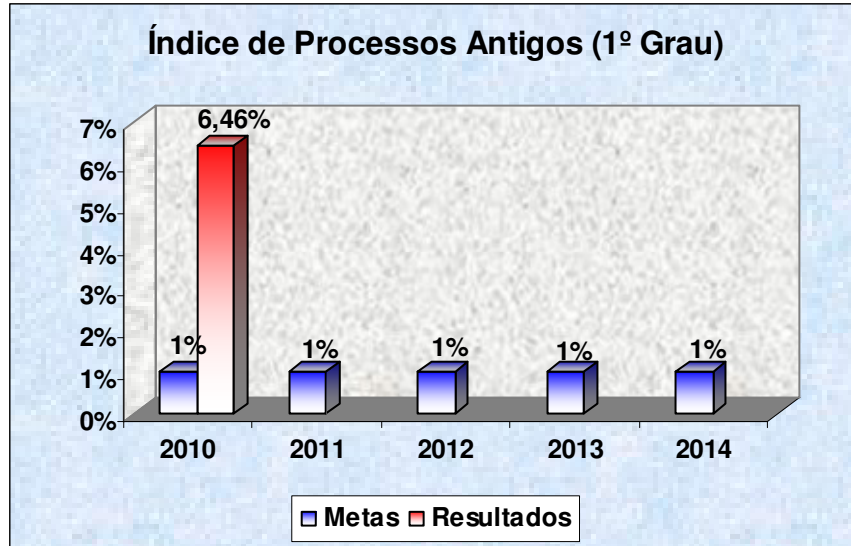
O índice de processos antigos mostra a relação percentual entre os processos pendentes atuados até o último dia útil do segundo ano anterior ao corrente e o total de processos pendentes.

A meta no 1º e 2º Graus é mantê-lo abaixo de 1%. Entretanto, na 1ª Instância, observa-se que o valor do índice ficou em 6,46%, não se tendo atingido a meta, devendo haver esforços na tentativa de reduzir esse passivo mais antigo para mantê-lo abaixo de 1%.

A seguir o gráfico demonstrativo deste índice no 1º Grau.

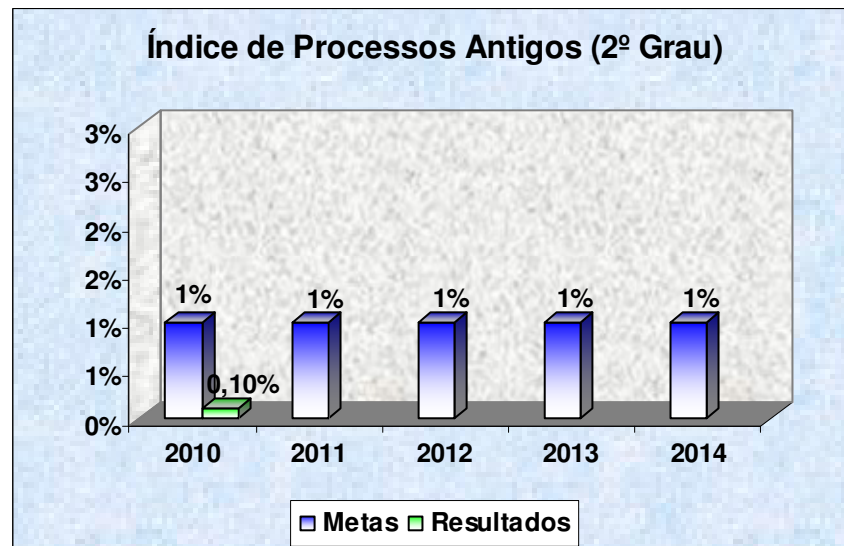


JUSTIÇA DO TRABALHO
TRIBUNAL REGIONAL DO TRABALHO – 16ª REGIÃO
SECRETARIA DE GESTÃO ESTRATÉGICA E ESTATÍSTICA



j) Índice de Processos Antigos no 2º Grau

No 2º Grau, o índice ficou abaixo do valor estabelecido, inclusive com relação a 2009 cujo resultado final foi de 0,9%, tendo sido atingida a meta.

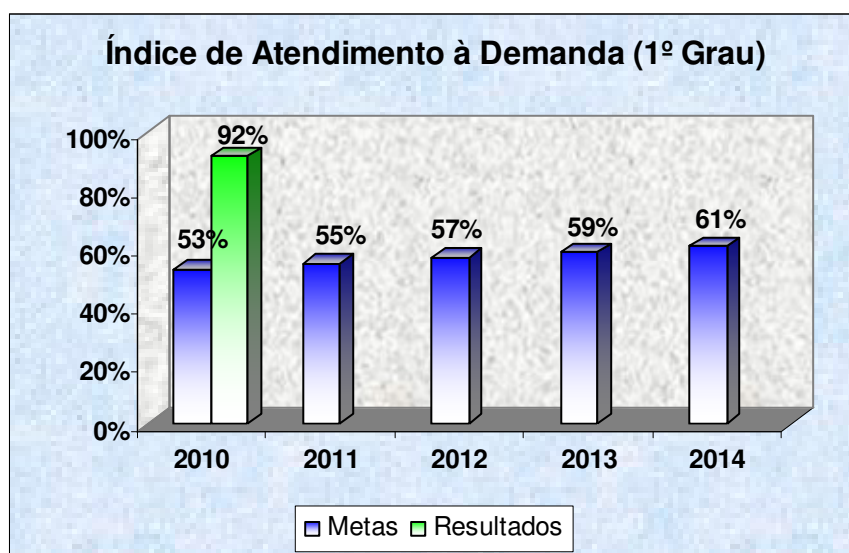


k) Índice de Atendimento à Demanda no 1º Grau

O índice de atendimento à demanda é a relação entre o número de processos baixados e o número de casos novos. Quanto maior o indicador se apresentar, melhor será o desempenho do Tribunal, pois isso mostra que mais processos estão sendo baixados com relação à quantidade de casos novos.

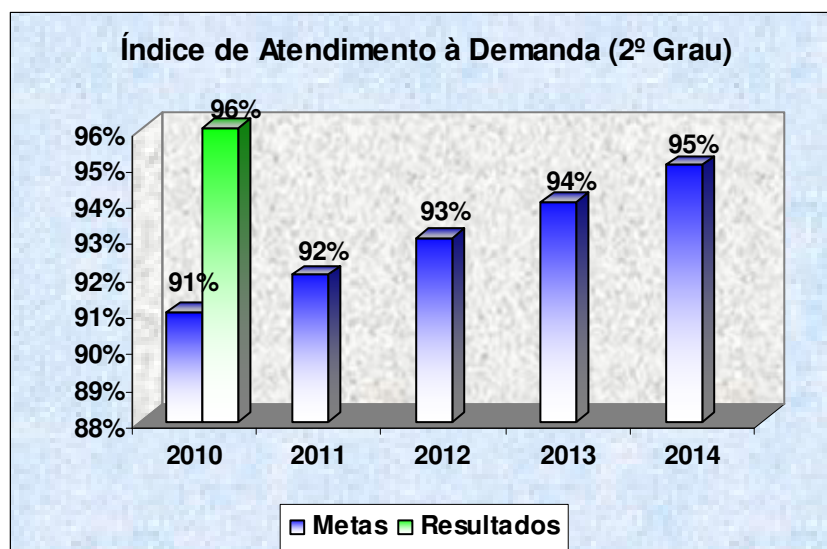
O gráfico seguinte mostra o resultado na 1ª Instância. Com 39 pontos percentuais acima da meta, o 1º Grau se mostrou bastante interessado em baixar os processos com relação aos casos novos.

O resultado alcançado no ano de 2010 supera todas as metas previstas de 2010 até 2014, o que demonstra o interesse e o esforço despendido pelos magistrados de 1º Grau e a preocupação com a celeridade jurisdicional.



l) Índice de Atendimento à Demanda no 2º Grau

Da mesma forma, o índice de atendimento à demanda no 2ª grau obteve um excelente resultado no cumprimento da meta (96%). Superando, inclusive, todas as previsões para os anos futuros.



m) Número de Itinerâncias realizadas

Este indicador é representado pelo somatório de audiências itinerantes realizadas no período de um ano. A atividade itinerante no âmbito deste Regional é regulamentada pela Resolução Administrativa nº 69/2003 e é tratada no Título IX do Provimento Geral Consolidado nº 001-2009.

No ano de 2009, 11 Varas do Trabalho realizaram audiências itinerantes, quais sejam: Varas do Trabalho de Bacabal, Barra do Corda, Barreirinhas, Caxias, Chapadinha, Imperatriz, Presidente Dutra, Santa Inês, São João dos Patos, Açailândia e Pinheiro.

Em 2010, além destas Varas já mencionadas, realizaram audiências itinerantes as Varas do Trabalho de Balsas, Estreito e Pedreiras perfazendo um total de 14 Varas. Foram visitados 35 municípios nas atividades itinerantes, e realizadas 4.952 (quatro mil novecentos e cinquenta e duas) audiências, sendo arquivados 308 (trezentos e oito) processos e resolvidos 2.521 (dois mil quinhentos e vinte e um) processos dos quais 460 (quatrocentos e sessenta) por acordo.

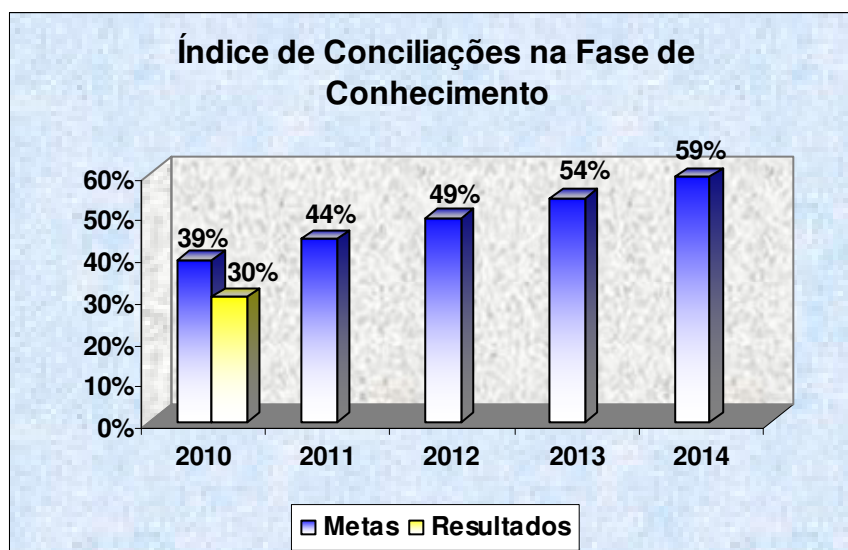
Em relação a 2009, houve um acréscimo de 43,91% na quantidade de audiências itinerantes, superando todas as previsões de 2010 até 2014. O gráfico seguinte mostra o resultado alcançado em 2010 (4.952 audiências itinerantes) em comparação com as metas previstas para este indicador até 2014.



n) Índice de conciliação na fase de conhecimento

O índice de Conciliação na Fase de Conhecimento é a relação entre o número de processos conciliados e o total de processos resolvidos. Em 2009 este índice foi de 33,88%, e, em 2010, de apenas 30,36%. Ressalva-se que quanto maior for o índice, melhor será o desempenho deste indicador.

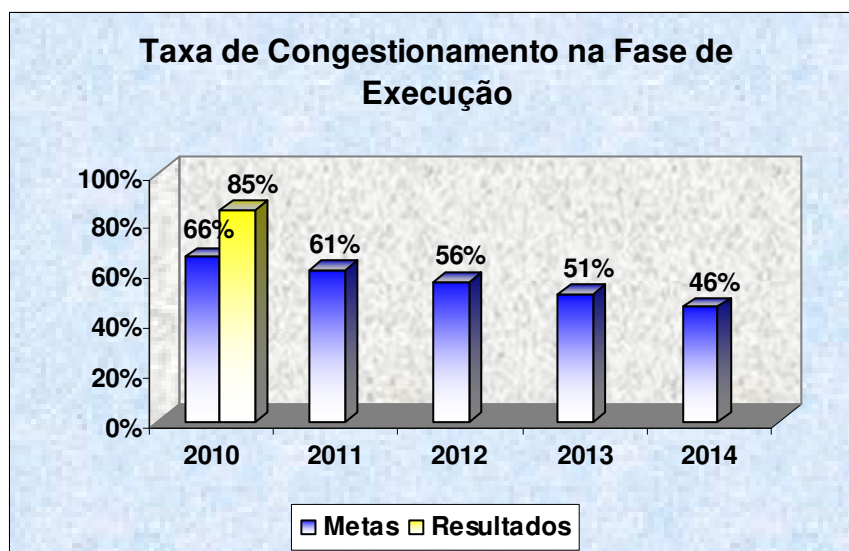
A meta estabelecida para 2010 era de aumentar o índice de 2009 em mais 5%, porém o Tribunal ficou 9 pontos percentuais abaixo do esperado. A meta foi cumprida em apenas 76,9% do que era esperado.



o) Taxa de Congestionamento na Fase de Execução

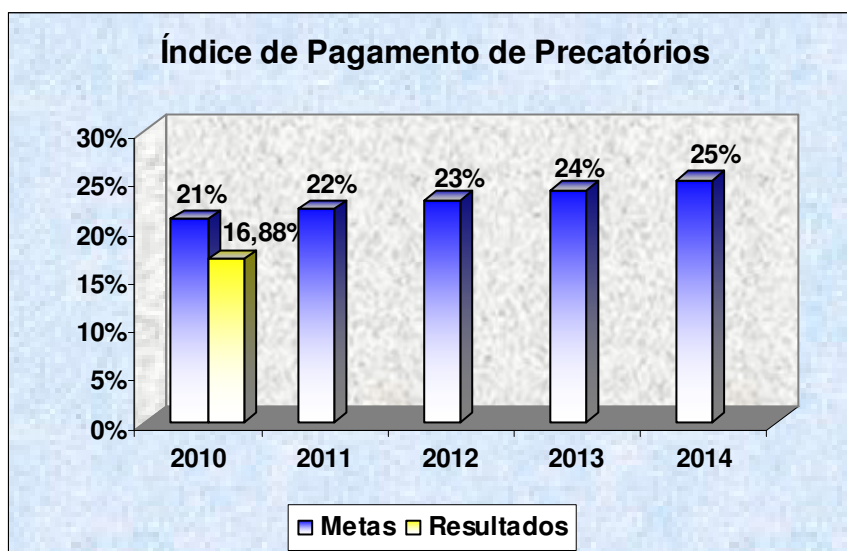
Em 2010, a taxa de congestionamento na Fase de Execução foi de 84,86%, sendo que a meta estabelecida para o período era de 66%. O 1º grau ficou 19 pontos percentuais acima do esperado cumprindo apenas 71,21% da meta. Frise-se que quanto menor a taxa melhor será o desempenho deste indicador.

Será necessário envidar esforços no sentido de diminuir esta taxa no ano de 2011, uma vez que além de não atingir a meta estipulada para 2010, o valor ficou acima da taxa de congestionamento do ano de 2009, que foi de 76,31%.



p) Índice de Pagamento de Precatórios

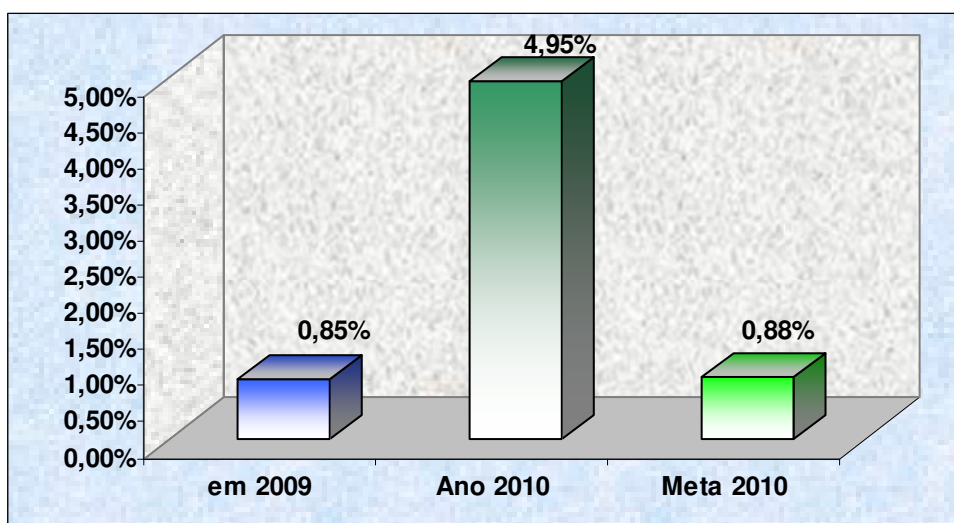
Este indicador mostra a relação entre o total de precatórios pagos e o total de precatórios existentes. Em 2009, o índice ficou em 20%, em 2010 ficou abaixo da meta estabelecida (21%). A meta foi cumprida em 84,4% mais de 4 pontos percentuais abaixo do esperado.



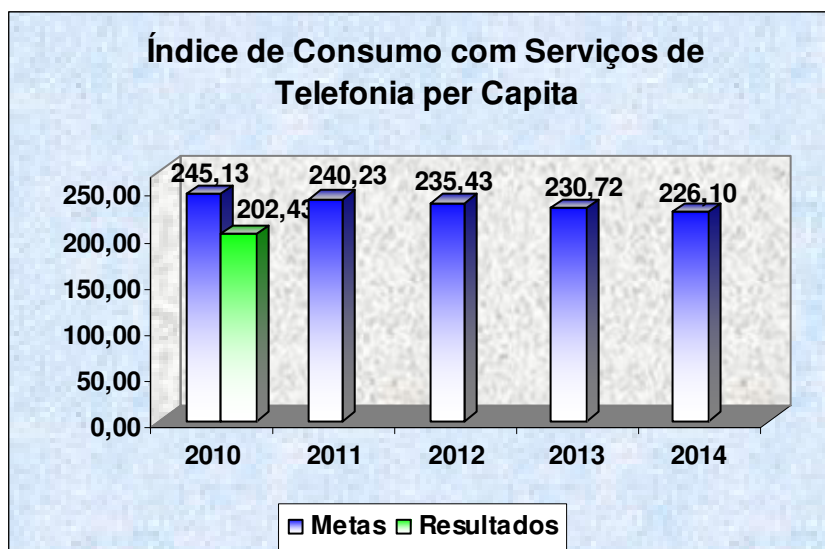
4.2. Indicadores de outras áreas

Além dos indicadores relativos à atividade fim, o TRT da 16ª Região ainda possui 31 indicadores.

No indicador de orçamento aplicado em Tecnologia da Informação que mede o percentual entre o valor aplicado em tecnologia da informação e o orçamento total do orçamento do TRT-MA, podemos destacar um valor aplicado acima de 400% da meta esperada para 2010, o que representa o investimento substancial em tecnologia da informação e demonstra a preocupação da atual Presidente em modernizar e informatizar as atividades judiciais e administrativas do Tribunal, conferindo-lhe maior celeridade e efetividade.



Ressalva-se também a diminuição do índice de consumo de telefonia que passou de R\$ 245,83 para R\$ 202,432 por colaborador, observando-se uma economia de 17,6%, conforme gráfico a seguir.



O desempenho de todos os objetivos estratégicos poderá ser melhor visualizado no mapa do Planejamento Estratégico constante do Anexo III e nos demais gráficos de desempenho dos indicadores deste Regional no Anexo IV.

Por oportuno, ressalta-se que os indicadores com desempenho insatisfatório estão recebendo especial atenção, tendo sido traçados diversos planos de ação para aumentar o seu desempenho em 2011.

4.3. Reuniões de Análise da Estratégia e aprendizado institucional

Depois do lançamento do planejamento estratégico e do início de sua execução, implementando iniciativas estratégicas e melhoria dos processos, o Tribunal deu seguimento a sua trajetória em busca do cumprimento das metas de desempenho ousadas previstas para os próximos cinco anos. Para isso, foi necessário o acompanhamento da execução do Plano Estratégico do Tribunal, em busca de seus objetivos estratégicos, através dos resultados dos indicadores e projetos.

A implementação da estratégia e do *Balanced Scorecard* exige um acompanhamento contínuo da execução das iniciativas, do atingimento de metas e da adoção de contramedidas para corrigir os desvios. Esse processo é dinâmico, podendo ser utilizado como ferramenta o ciclo de

Deming, ou PDCA (plan, do, check e act - planejar, fazer, verificar e agir). As reuniões de análise da estratégia são os componentes verificar e agir do processo de implementação da estratégia.

Durante o ano de 2010, foram realizadas três Reuniões de Análise da Estratégia - RAE, nos dias 14/06, 03/11 e 16/12, para debater os indicadores e iniciativas do *Balanced Scorecard* e avaliar o progresso e os obstáculos na execução da estratégia. As RAEs permitiram a análise dos indicadores e das metas, bem como foram propostos planos de ações e projetos para alcance das metas e objetivos estratégicos.

Também foram realizadas inúmeras reuniões de análise dos projetos e ações estratégicas, apenas com os setores pertinentes, para solucionar problemas operacionais e promover programas de melhoria.

Cumprir dizer que o acompanhamento dos indicadores estratégicos e do grau de cumprimento das metas estabelecidas, não possui caráter punitivo para se apurar responsabilidades e apontar culpados, mas apenas fazem parte do processo de melhoria constante dos processos de trabalho e da prestação de serviços.

A análise contínua dos resultados através do ciclo PDCA e das RAEs tem por objetivo propiciar um aprendizado contínuo para toda a instituição, possibilitando não só o compartilhamento desse conhecimento, como também a melhoria contínua da eficiência dos processos.

Observa-se que apenas através da aprendizagem a organização é capaz de se modernizar, inovar e crescer. É preciso transformar a instituição numa organização que aprende.

No Relatório apresentado para a Unesco pela Comissão Internacional sobre a Educação para o Século XXI, sob a coordenação de Jacques Delors, a educação do indivíduo deve compreender quatro aprendizagens fundamentais: *aprender a conhecer, aprender a fazer, aprender a viver juntos e aprender a ser*.

Muito resumidamente, **aprender a conhecer** representa uma aprendizagem voltada para o domínio de instrumentos que possibilitem ao indivíduo aprender a aprender, despertando sua curiosidade intelectual e desenvolvendo seu senso crítico e a capacidade de discernimento; **aprender a fazer** é uma atividade mais direcionada à formação profissional, valorizando a aquisição de novas competências, capacidade de se comunicar, trabalhar em equipe e gerenciar conflitos; **aprender a viver juntos**, significa uma aprendizagem voltada para a cooperação, a descoberta progressiva do outro e a participação em projetos comuns e sociais; e **aprender a ser**, quando a educação deve contribuir para o

desenvolvimento total da pessoa em termos de espírito e corpo, inteligência, sensibilidade, sentido estético, responsabilidade pessoal e espiritualidade, valorizando a liberdade de pensamento, o discernimento, a imaginação, a criatividade, o senso estético e o desenvolvimento do talento individual.

Essas disciplinas da aprendizagem são de grande importância para o planejamento estratégico de qualquer organização, posto que os líderes, os gestores, os servidores, os colaboradores e todos que trabalham precisarão ter domínio de novas ferramentas de gestão, das novas competências, ser eficientes na execução da estratégia, descobrir o valor do trabalho em equipe e buscar um alinhamento entre seus valores e os da organização da qual fazem parte.

IV - CONSIDERAÇÕES FINAIS

À guisa de arremate, pode-se afirmar que o TRT-MA está caminhando de forma ordenada em direção à sua modernização e renovação.

Dentre as ações desenvolvidas em 2010, deve-se dar enfoque especial ao **Projeto de Gerenciamento de Rotinas**, primeiro passo para a implantação do processo eletrônico, e meta prioritária 5 do Conselho Nacional de Justiça.

Este projeto foi desenvolvido com a colaboração dos magistrados e servidores das seis varas da Capital e oito do interior, tendo sido referendado o *Manual de Metodologia, Ordem e Padronização de Rotinas de Secretaria das Varas Trabalhistas do TRT- 16ª Região*, no qual foi traçado o fluxograma da reclamação trabalhista desde a sua interposição até o julgamento do mérito.

Destaca-se também o **Projeto da Pauta Especial da Conciliação na Execução**, desenvolvido por diversas Varas do Trabalho, o qual concorreu como finalista ao Prêmio "Conciliar é Legal", iniciativa do Conselho Nacional de Justiça, e o **Projeto Gestão Estratégica**, que tinha por escopo propagar o planejamento estratégico junto aos servidores e magistrados, que recebeu o Prêmio Nacional de Educação Corporativa no Judiciário, Categoria Magistrados, 2º lugar, entregue no Fórum Brasileiro de Educação Corporativa - FECJUS, no dia 20/08/2010.

E, ainda, o **Projeto Acórdão 10** voltado para o gerenciamento de rotinas na publicação de acórdãos, que reuniu as assessorias dos

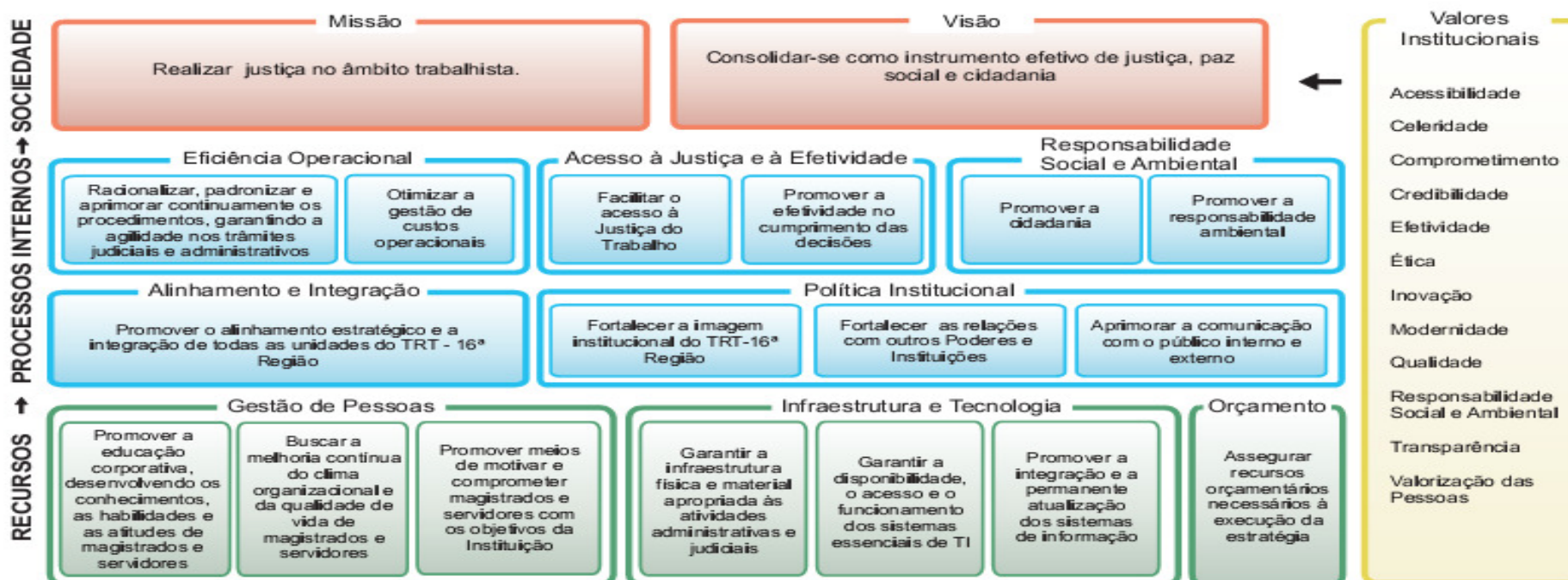
desembargadores, o Serviço de Publicação de Acórdãos, a Diretoria do Pleno, a Diretoria de Informática, a Presidência, e a Secretaria de Gestão Estratégica e Estatística, todos no esforço conjunto de descobrir a forma mais rápida de publicar os acórdãos, suprimindo os gaps do processo. No início do ano, o TRT-MA publicava apenas 4 acórdãos em dez dias, entretanto, após várias medidas de melhoria do processo de publicação, em dezembro, chegou a publicar 100% de seus acórdãos em dez dias, sendo um dos quatro TRTs que cumpriram a meta 4 do CNJ.

Cumprir ressaltar, por último, que o Tribunal Regional do Trabalho da 16ª Região foi um dos dez Tribunais do Trabalho que receberam **menção honrosa do Conselho Nacional de Justiça**, pelo cumprimento de 06 (seis) das 10 (dez) metas prioritárias de 2010, em solenidade ocorrida em Brasília, no dia 31/03/2011.

Este reconhecimento demonstra o comprometimento da atual Administração com o planejamento estratégico do Poder Judiciário e também do próprio TRT-MA.

ANEXO I

MAPA ESTRATÉGICO



ANEXO II

MAPA ESTRATÉGICO DE TI DO TRT DA 16ª REGIÃO 2010 - 2014

SOBRE O PODER JUDICIÁRIO

Missão

Prover e garantir soluções de TI que contribuam para a missão institucional do Tribunal.

Visão

Ser reconhecido pela excelência de seus serviços e soluções de Tecnologia da Informação.

VALORES

INSTITUCIONAIS

Acessibilidade
Comprometimento
Credibilidade
Ética
Inovação
Responsabilidade Social e Ambiental

Modernidade
Parceria
Proatividade
Qualidade
Transparência

PROCESSOS E SERVIÇOS

Eficiência Operacional

Adotar boas práticas de gerenciamento de projetos de TI.

Adotar processo de desenvolvimento de software.

Adotar boas práticas de gerenciamento de serviços de TI.

Política Institucional

Fortalecer as relações com áreas de TI de outros Poderes e Instituições.

Melhorar e ampliar a comunicação com o usuário interno e externo.

Responsabilidade Social e Ambiental

Promover a cidadania por meio da inclusão digital.

Adotar políticas de economia sustentável de TI.

RECURSOS

Gestão de Pessoas

Promover programa permanente de capacitação e desenvolvimento dos servidores de TI.

Promover a capacitação contínua em TI para os magistrados e servidores do Tribunal.

Assegurar a estrutura organizacional de TI adequada às necessidades do Órgão.

Infraestrutura e Tecnologia

Garantir a infraestrutura de TI apropriada às atividades administrativas e judiciais.

Garantir a disponibilidade, o acesso e o funcionamento dos sistemas essenciais de TI.

Promover a Segurança da Informação.

Orçamento

Buscar a ampliação das parcerias e dos recursos orçamentários destinados à área de TI.

Assegurar a eficiência na execução dos recursos orçamentários destinados à área de TI.

ANEXO III

MAPA ESTRATÉGICO



ANEXO IV

